

.....
(pieczęć szkoły/placówki)

STANDARDY OCHRONY MAŁOLETNICH w Zespole Szkół Techniki Rolniczej im. Wincentego Witosa w Piotrowicach

Podstawy prawne:

1. *Ustawa z dnia 29 lipca 2005 r. o przeciwdziałaniu przemocy domowej (Dz.U. z 2021 r. poz. 1249 oraz z 2023 r. poz. 289 oraz 535)*
2. *Rozporządzenie Rady Ministrów z dnia 13 września 2011 r. w sprawie procedury „Niebieskie Karty” oraz wzorów formularzy „Niebieska Karta” (Dz. U. z 2023r.poz. 1870)*
3. *Ustawa z dnia 28 lipca 2023 r. o zmianie ustawy – Kodeks rodzinny i opiekuńczy oraz niektórych innych ustaw (Dz.U. 1606)*
4. *Ustawa z dnia 26 stycznia 1982 r. – Karta Nauczyciela (t. j. Dz.U. z 2023 r. poz. 984 ze zm.)*
5. *Ustawa z dnia 14 grudnia 2016 r. – Prawo oświatowe (t. j. Dz.U. z 2023 r. poz. 900)*
6. *Ustawa z dnia 10 maja 2018 r. o ochronie danych osobowych (t.j. Dz.U. z 2019 r. poz. 1781)*
7. *Konwencja o prawach dziecka (Dz.U.1991 nr 120, poz. 526)*
8. *Konwencja o prawach osób niepełnosprawnych (Dz.U. 2012, poz. 1169)*

Obowiązują od dnia

1. Anna Pawlas
2. Aneta Cieślak
3. Hanna Grzegorzczak
4. Ewelina Kołodziejczyk
5. Janusz Chrzęścijan
6. Piotr Teter

Spis treści

Rozdział 1			
4			
Informacje ogólne			
1. Wprowadzenie.....	4		
2. Słowniczek pojęć.....	5		
Rozdział 2	7		
Standardy ochrony osób małoletnich			
Rozdział 3	13		
Zasady ochrony małoletnich przed krzywdzeniem obowiązujące w Zespole Szkół Techniki Rolniczej im. W. Witosa w Piotrowicach			
1. Zasady zatrudniania pracowników w ZSTR w Piotrowicach oraz dopuszczania do kontaktu innych osób z małoletnimi.....	13		
2. Zasady bezpiecznych relacji uczniów i personelu szkoły.....	15		
3. Zasady korzystania z urządzeń elektronicznych z dostępem do sieci Internetu oraz ochrony uczniów przed treściami szkodliwymi i zagrożeniami z sieci.....	23		
4. Zasady	ochrony	wizerunku	
małoletniego.....		28	
5. Zasady	ochrony	danych	osobowych
małoletnich.....			29
Rozdział 4			
31			
Zasady i procedury podejmowania interwencji w przypadku podejrzenia krzywdzenia lub krzywdzenia małoletniego			
1. Zasady i procedury podejmowane w sytuacji wystąpienia podejrzenia stosowania lub	stosowania	przemocy	
domowej.....			31

2. Procedury postępowania w przypadku wystąpienia zagrożenia cyfrowego.....	66
2.1. Podejrzanie lub zaistnienia „cyberprzemocy”.....	63
2.2. Dostęp do treści szkodliwych, niepożądanych i nielegalnych.....	70
2.3. Naruszenie prywatności dotyczących nieodpowiedniego lub niezgodnego z prawem wykorzystania danych osobowych lub wizerunku małoletniego ...	72
2.4. Nawiązywania przez małoletnich niebezpiecznych kontaktów w Internecie – uwodzenie, pedofilia, naciąganie, demoralizacja	74
2.5. Seksting, prowokacyjne zachowania i aktywność seksualna w celu osiągnięcia dochodu przez małoletniego	76
2.6. Łamanie praw autorskich	78
2.7. Bezkrytyczna wiara w treści zamieszczane w Internecie, nieumiejętność odróżniania treści prawdziwych od nieprawdziwych, szkodliwość reklam ...	80

Rozdział 5. 82

Organizacja procesu ochrony małoletnich w Zespole Szkół Techniki Rolniczej im. W. Witosa w Piotrowicach.

1. Podział obowiązków w zakresie wdrażania „Standardów ochrony małoletnich”.....	83
2. Zakres kompetencji osoby odpowiedzialnej za przygotowanie personelu szkoły do stosowania „Standardów ochrony małoletnich” oraz dokumentowanie tej czynności.....	85
3. Osoby odpowiedzialne za przyjmowanie zgłoszeń podejrzenia lub krzywdzenia.....	86
4. Dokumentowanie zdarzeń wystąpienia podejrzenia krzywdzenia lub krzywdzenia małoletnich i archiwizowanie wytworzonej dokumentacji	86
5. Zasady ustalania planu wsparcia małoletniemu po ujawnieniu krzywdzenia	87
6. Udostępnianie „Standardów ochrony małoletnich”	89

Rozdział 1

Informacje ogólne

1. WPROWADZENIE

Nowelizacja Kodeksu rodzinnego i opiekuńczego (Dz.U. z 2023r. poz. 1606) określiła warunki skutecznej ochrony małoletnich przed różnymi formami przemocy. Wprowadzone zmiany wskazują na potrzebę opracowania jasnych i spójnych standardów postępowania w sytuacjach podejrzenia krzywdzenia lub krzywdzenia małoletnich.

„Standardy ochrony małoletnich” są jednym z elementów systemowego rozwiązania ochrony małoletnich przed krzywdzeniem i stanowią formę zabezpieczenia ich praw.

Należy je traktować jako jedno z narzędzi wzmacniających i ułatwiających skuteczniejszą ochronę uczniów /wychowanków przed krzywdzeniem.

W konstruowaniu „Standardów ochrony małoletnich” przyjęto następujące założenia:

- w Zespole Szkół Techniki Rolniczej im. W. Witosa w Piotrowicach nie są zatrudniane osoby mogące zagrażać bezpieczeństwu małoletnich,
- wszyscy pracownicy potrafią zdiagnozować symptomy krzywdzenia małoletniego oraz podejmować interwencje w przypadku podejrzenia, że małoletni jest ofiarą przemocy w szkole lub przemocy domowej,
- podejmowane w szkole/placówce postępowania nie mogą naruszać praw dziecka, praw człowieka, praw ucznia określonych w statucie szkoły/placówki oraz bezpieczeństwa danych osobowych,

- małeletni wiedzą, jak unikać zagrożeń w kontaktach z dorosłymi i rówieśnikami,
- małeletni wiedzą, do kogo zwracać się o pomoc w sytuacjach dla nich trudnych i czynią to mając świadomość skuteczności podejmowanych w szkole działań,
- rodzice poszerzają wiedzę i umiejętności o metodach wychowania dziecka bez stosowania przemocy oraz potrafią je uczyć zasad bezpieczeństwa.

Ponadto przyjęto, że:

- prowadzone w szkole/placówce postępowanie na wypadek krzywdzenia lub podejrzenia krzywdzenia małeletnich jest zorganizowane w sposób zapewniający im skuteczną ochronę,
- działania podejmowane w ramach ochrony małeletnich przed krzywdzeniem są dokumentowane oraz monitorowane i poddawane okresowej weryfikacji przy udziale wszystkich zainteresowanych podmiotów.

Uwzględniając powyższe założenia niniejszy dokument określa zatem standardy ochrony małeletnich, stanowiące zbiór zasad i procedur postępowania w sytuacjach zagrożenia ich bezpieczeństwa. Jego najważniejszym celem jest ochrona małeletnich przed różnymi formami przemocy oraz budowanie bezpiecznego i przyjaznego środowiska w szkole/placówce.

2. SŁOWNICZEK POJEĆ

Ilekróć w dokumencie „Standardy ochrony małeletnich” jest mowa o:

- 1) *małeletnim (dziecku, uczniu, wychowanku)* – należy przez to rozumieć każdą osobę do ukończenia 18 roku życia;
- 2) *pracownicy*– należy przez to rozumieć każdego pracownika w Zespole Szkół Techniki Rolniczej im. W. Witosa w Piotrowicach bez względu na formę zatrudnienia, w tym: wolontariuszy lub inne osoby, które z racji pełnionej funkcji lub zadań mają (nawet potencjalny) kontakt z małeletnimi;
- 3) *dyrektorze* – należy przez to rozumieć dyrektora w Zespole Szkół Techniki Rolniczej im. W. Witosa w Piotrowicach;
- 4) *rodzicu* – należy przez to rozumieć przedstawiciela ustawowego dziecka/małeletniego pozostającego pod ich władzą rodzicielską. Jeżeli dziecko pozostaje pod władzą rodzicielską obojga rodziców, każde z nich może działać samodzielnie jako przedstawiciel ustawowy dziecka;
- 5) *opiekunie prawnym małeletniego* – należy przez to rozumieć osobę, która ma za zadanie zastąpić dziecku rodziców, a także wypełnić wszystkie ciężące na nich obowiązki. Jest przedstawicielem ustawowym małeletniego, dlatego może

dokonywać czynności prawnych w imieniu dziecka i ma za zadanie chronić jego interesy prawne, osobiste oraz finansowe;

- 6) „osobie najbliższej wychowankowi” – należy przez to rozumieć osobę wstępną: matkę, ojca, babcię, dziadka; rodzeństwo: siostrę, brata, w tym rodzeństwo przyrodnie, a także inne osoby pozostające we wspólnym gospodarstwie, a w przypadku jej braku – osobę pełnoletnią wskazaną przez dziecko/małoletniego;
- 7) *przemocy fizycznej* – należy przez to rozumieć każde intencjonalne działanie sprawcy, mające na celu przekroczenie granicy ciała dziecka/małoletniego, np. bicie, popychanie, szarpanie, itp.;
- 8) *przemocy seksualnej* – należy przez to rozumieć zaangażowanie dziecka/małoletniego w aktywność seksualną, której nie jest on lub ona w stanie w pełni zrozumieć i udzielić na nią świadomej zgody, naruszającą prawo i obyczaje danego społeczeństwa;
- 9) *przemocy psychicznej* – należy przez to rozumieć powtarzający się wzorzec zachowań opiekuna lub skrajnie drastyczne wydarzenie (lub wydarzenia), które powodują u dziecka poczucie, że jest nic niewarte, złe, niekochane, niechciane, zagrożone i że jego osoba ma jakąkolwiek wartość jedynie wtedy, gdy zaspokaja potrzeby innych;
- 10) *zaniechanie* – należy przez to rozumieć chroniczne lub incydentalne niezaspokajanie podstawowych potrzeb fizycznych i psychicznych przez osoby zobowiązane do opieki, troski i ochrony zdrowia i/lub nierespektowanie podstawowych praw, powodujące zaburzenia jego zdrowia i/lub trudności w rozwoju;
- 11) *przemocy domowej* – należy przez to rozumieć jednorazowe albo powtarzające się umyślne działanie lub zaniechanie naruszające prawa lub dobra osobiste członków rodziny, a także innych osób wspólnie zamieszkujących lub gospodarujących, w szczególności narażające te osoby na niebezpieczeństwo utraty życia, zdrowia, naruszające ich godność, nietykalność cielesną, wolność, w tym seksualną, powodujące szkody na ich zdrowiu fizycznym lub psychicznym, a także wywołujące cierpienia i krzywdy moralne u osób dotkniętych przemocą;
- 12) *osobie stosującej przemoc domową* – należy przez to rozumieć pełnoletniego, który dopuszcza się przemocy domowej;
- 13) *świadku przemocy domowej* – należy przez to rozumieć osobę, która posiada wiedzę na temat stosowania przemocy domowej lub widziała akt przemocy domowej.

Rozdział 2

1. STANDARDY OCHRONY MAŁOLETNICH w Zespole Szkół Techniki Rolniczej im. W. Witosa w Piotrowicach.

Standard I.

Uczniowie, rodzice i pracownicy Zespołu Szkół Techniki Rolniczej im. W. Witosa w Piotrowicach znają „Standardy ochrony małoletnich”. Dokument jest dostępny i upowszechniany.

Wskaźniki realizacji standardu:

1. Dokument „Standardy ochrony małoletnich” został opracowany, zgodnie z Ustawą z dnia 28 lipca 2023 r. o zmianie ustawy – Kodeks rodzinny i opiekuńczy (Dz.U. z 2023r. poz. 1606).

2. Zapoznano z nim personel szkoły/placówki, rodziców/opiekunów prawnych uczniów /wychowanków oraz uczniów/wychowanków.
3. Dokument wprowadzono do stosowania w szkole/placówce.
4. Dokument udostępniono w budynku szkolnym w sekretariacie, gabinecie wice dyrektora, w gabinecie pedagoga.
5. Informacje o treści dokumentu upowszechniane są wśród rodziców na zebraniach z rodzicami, konsultacjach indywidualnych, w trakcie szkoleń.
6. Informacje istotne dla małoletnich zawarte w dokumencie upowszechniane są w trakcie lekcji wychowawczych, konsultacjach indywidualnych, na godzinach „dostępności”, w trakcie realizowanych programów i warsztatów o charakterze edukacyjnym.
7. Publikacja dokumentu spełnia wymogi Ustawy o zapewnianiu dostępności osobom ze szczególnymi potrzebami.

Standard II.

Personel współtworzy i gwarantuje bezpieczne i przyjazne środowisko szkole.

Wskaźniki realizacji standardu:

1. W szkole zatrudnia się personel po wcześniejszej weryfikacji w Krajowym Rejestrze Karnym, Rejestrze Sprawców Przepięstw na Tle Seksualnym. W przypadku zatrudnienia obcokrajowców personel weryfikuje osobę w rejestrach karalności państw trzecich w zakresie określonych przestępstw (lub odpowiadających im czynów zabronionych w przepisach prawa obcego) lub w przypadkach prawem wskazanych poprzez oświadczenia o niekaralności.
2. Dyrektor szkoły określa organizację, stosowanie i dokumentowanie działań podejmowanych w ramach procedur określonych w dokumencie „Standardy ochrony małoletnich”.

3. Pracownicy szkoły/placówki są świadomi swoich praw oraz odpowiedzialności prawnej ciążyącej na nich za nieprzestrzeganie standardów ochrony małoletnich.
4. W szkole/placówce prowadzona jest systematyczna edukacja wszystkich pracowników z zakresu ochrony uczniów przed krzywdzeniem, a w szczególności:
 - a) rozpoznawania symptomów krzywdzenia uczniów
 - b) procedur interwencji w przypadku krzywdzenia lub podejrzenia krzywdzenia, a także posiadania informacji o krzywdzeniu ucznia/wychowanka,
 - c) dokumentowania podejmowanych działań związanych z ochroną małoletnich,
 - d) znajomości praw dziecka, praw człowieka i praw ucznia oraz zasad bezpiecznego przetwarzania udostępnionych danych osobowych,
 - e) odpowiedzialności prawnej za zdrowie i życie powierzonych opiece małoletnich,
 - f) procedury „Niebieskie Karty”,
 - g) bezpieczeństwa relacji całego personelu z uczniami uwzględniającą wiedzę o zachowaniach pożądanych i niedozwolonych w kontaktach z uczniem/wychowankiem.
5. W szkole prowadzi się systematyczną diagnozę czynników ryzyka i czynników chroniących poczucia bezpieczeństwa uczniów, a w szczególności w obszarach:
 - a) relacji między nauczycielami i uczniami,
 - b) relacji między uczniami,
 - c) poczucia bezpieczeństwa psychofizycznego, z uwzględnieniem zagrożeń środowiskowych,
 - d) środowiska kształcenia (bezpieczeństwo emocjonalne na lekcjach, poszanowanie odmienności, równość i sprawiedliwość w przestrzeganiu zasad i regulaminów szkolnych, podmiotowe traktowanie uczniów).

Standard III.

Szkoła / placówka oferuje rodzicom/opiekunom prawnym informację oraz edukację w zakresie wychowania dzieci bez przemocy oraz ich ochrony przed krzywdzeniem i wykorzystywaniem.

Wskaźniki realizacji standardu:

1. Wszyscy rodzice mają dostęp do obowiązujących w szkole „Standardów ochrony małoletnich” oraz znają procedury zgłaszania zagrożeń.

2. Rodzice są zaangażowani w działania szkoły prowadzone na rzecz ochrony małoletnich.
3. Szkoła uzyskuje od rodziców/opiekunów prawnych swoich uczniów/wychowanków informacje zwrotne na temat realizacji „Standardów ochrony małoletnich”.
4. Szkoła umożliwia rodzicom oraz opiekunom prawnym dzieci, poprzez organizację warsztatów, szkoleń, konsultacji indywidualnych, poszerzanie wiedzy i umiejętności związanych z ochroną dziecka przed zagrożeniami, w tym w Internecie oraz z zakresu wychowania pozytywnymi metodami wychowawczymi, bez kar fizycznych i krzywdzenia psychicznego dziecka.

Standard IV.

Szkoła lub placówka zapewnia uczniom/wychowankom równe traktowanie oraz przestrzeganie ich praw.

Wskaźniki realizacji standardu:

1. Szkoła/ placówka oferuje uczniom edukację w zakresie praw dziecka, człowieka/ ucznia oraz ochrony przed zagrożeniami przemocą i wykorzystywaniem w każdej klasie/grupie wychowawczej odbywają się:
 - zajęcia na temat praw dziecka/praw człowieka/praw i obowiązków ucznia,
 - zajęcia na temat ochrony przed przemocą oraz wykorzystywaniem,
 - zajęcia z zakresu profilaktyki przemocy rówieśniczej,
 - zajęcia na temat zagrożeń bezpieczeństwa dzieci w Internecie.
2. W każdej klasie uczniowie zostali poinformowani, do kogo mają się zgłosić po pomoc i radę w przypadku krzywdzenia lub wykorzystywania.
3. W szkole dostępne są dla uczniów/wychowanków materiały edukacyjne w zakresie: praw dziecka oraz ochrony przed zagrożeniami przemocą i wykorzystywaniem seksualnym oraz zasad bezpieczeństwa w Internecie (broszury, ulotki, książki).
4. W szkole wyeksponowane są informacje dla uczniów na temat możliwości uzyskania pomocy w trudnej sytuacji, w tym numery bezpłatnych telefonów zaufania dla dzieci i młodzieży.

Standard V.

Organizacja postępowania w przypadku krzywdzenia lub podejrzenia krzywdzenia małoletnich zapewnia skuteczną ochronę uczniom.

Wskaźniki realizacji standardu:

1. Precyzyjnie określono procedury interwencji personelu w sytuacjach krzywdzenia lub podejrzenia krzywdzenia małoletniego, tj.
 - a) przemocy rówieśniczej,
 - b) przemocy domowej,
 - c) niedozwolonych zachowań pracowników wobec małoletnich,
 - d) cyberprzemocy.
2. Postępowanie na wypadek krzywdzenia lub podejrzenia krzywdzenia ucznia/wychowanka nie może naruszać jego godności, wolności, prawa do prywatności oraz nie może powodować szkody na jego zdrowiu psychicznym lub fizycznym (poczucie krzywdy, poniżenia, zagrożenia, wstydu).
3. W szkole ustalone są zasady wsparcia małoletniego po ujawnieniu doznanej przez niego krzywdy.
4. W szkole wskazano osoby odpowiedzialne za składanie zawiadomień o popełnieniu przestępstwa na szkodę małoletniego, zawiadamianie sądu opiekuńczego oraz osobę odpowiedzialną za wszczynanie procedury „Niebieskie Karty”.
5. W szkole wskazano osoby odpowiedzialne za przyjmowanie zgłoszeń o zdarzeniach zagrażających małoletniemu i udzielenia mu wsparcia. Informacja o osobach przyjmujących zgłoszenia jest upowszechniona na stronie internetowej szkoły/placówki oraz na tablicy ogłoszeń w budynku szkolnym.
6. Podmioty postępowania uprawnione do przetwarzania danych osobowych uczestników postępowania w sprawach krzywdzenia małoletnich przestrzegają Politykę Bezpieczeństwa Przetwarzania Danych Osobowych, obowiązującą w szkole (RODO).

Standard VI.

W szkole wzmocnione jest poczucie bezpieczeństwa uczniów/ wychowanków w obszarze relacji społecznych oraz ochrony przed treściami szkodliwymi i zagrożeniami z sieci.

Wskaźniki realizacji standardu:

1. W szkole opracowano zasady zapewniające bezpieczne relacje między małoletnimi a pracownikiem.

2. W szkole określono wymogi dotyczące bezpiecznych relacji między małoletnimi, a w szczególności zachowania niedozwolone.
3. W szkole opracowano zasady korzystania z urządzeń elektronicznych z dostępem do sieci internetowej oraz procedury ochrony małoletnich przed treściami szkodliwymi i zagrożeniami w sieci Internet oraz utrwalonymi w innej formie.
4. W szkole opracowano i wdrożono procedury ochrony małoletnich przed krzywdzeniem w sytuacjach:
 - a) przemocy fizycznej
 - b) przemocy psychicznej,
 - c) przemocy domowej,
 - d) przemocy seksualnej,
 - e) cyberprzemocy.
5. W szkole opracowano i wdrożono procedurę „Niebieskie Karty”.
6. Pracownicy szkoły realizują plan wsparcia ucznia po ujawnieniu doznanej przez niego krzywdy.

Standard VII.

Działania podejmowane w ramach ochrony małoletnich przed krzywdzeniem są dokumentowane.

Wskaźniki realizacji standardu:

1. W szkole prowadzony jest rejestr spraw zgłaszanych i rozpatrywanych w związku z podejrzeniem lub krzywdzeniem małoletnich.
2. Osoby upoważnione do przyjmowania zgłoszeń związanych z krzywdzeniem uczniów składają oświadczenie o zachowaniu poufności i zobowiązanie są do zachowania bezpieczeństwa uzyskanych danych osobowych.
3. W procedurze „Niebieskie Karty” stosowane są wzory Kart „A” i „B” oraz kwestionariusze rozpoznania przemocy domowej.

4. Obiegu dokumentów w sprawach związanych z krzywdzeniem małoletnich określa Instrukcja Kancelaryjna.
5. Zasady przechowywania ujawnionych incydentów lub zgłoszonych incydentów lub zdarzeń zagrażających dobru małoletniemu jest zgodny z Instrukcją Archiwizacyjną.
6. Dokonuje się szacowania ryzyka naruszeń bezpieczeństwa danych osobowych oraz zasadności przyjętych technicznych i organizacyjnych środków ochrony.
7. Dla czynności przetwarzania danych osobowych szczególnej kategorii przetwarzania opracowano karty Rejestrów czynności przetwarzania

Standard VIII.

Szkoła monitoruje i okresowo weryfikuje zgodność prowadzonych działań z przyjętymi zasadami i procedurami ochrony małoletnich.

Wskaźniki realizacji standardu:

1. Przyjęte zasady i realizowane procedury ochrony uczniów są weryfikowane – przynajmniej raz na dwa lata.
2. W ramach kontroli zasad i praktyk ochrony małoletnich szkoła pozyskuje opinie uczniów oraz ich rodziców lub opiekunów prawnych.
3. Do weryfikacji szkolnej dokumentacji wykorzystywane są wnioski z kontroli „Standardów ochrony małoletnich” przez uprawnione do kontroli podmioty zewnętrzne.
4. Zasady monitoringu oraz termin, zakres i sposób kontroli określa dyrektor szkoły.

Rozdział 3

Zasady ochrony dzieci przed krzywdzeniem obowiązujące w Zespole Szkół Techniki Rolniczej im. W. Witosa w Piotrowicach.

- 1. Zasady zatrudniania pracowników w ZSTR w Piotrowicach oraz dopuszczania innych osób do opieki nad małoletnimi.**

1. Dyrektor szkoły przed nawiązaniem stosunku pracy, niezależnie od podstawy nawiązania stosunku pracy (Karta Nauczyciela, Kodeks pracy) oraz terminu jej trwania uzyskuje informacje:
 - 1) w przypadku każdego pracownika, wolontariusza, praktykanta z Krajowego Rejestru Karnego w zakresie przestępstw określonych w rozdziale XIX i XXV Kodeksu karnego, w art. 189a i art. 207 Kodeksu karnego oraz w ustawie z dnia 29 lipca 2005 r. o przeciwdziałaniu narkomanii (Dz. U. z 2023 r. poz. 172 oraz z 2022 r. poz. 2600), lub za odpowiadające tym przestępstwom czyny zabronione określone w przepisach prawa obcego;
 - 2) w przypadku zatrudnienia każdej osoby w szkole i dopuszczeniem wolontariuszy lub praktykantów do kontaktu z uczniami i opieki, z Rejestru Sprawców Przystępstw na Tle Seksualnym z dostępem ograniczonym.
2. Nie jest wymagane przedstawienie zaświadczeń, w przypadku, gdy z nauczycielem jest nawiązywany kolejny stosunek pracy w tej samej szkole w ciągu 3 miesięcy od dnia rozwiązania albo wygaśnięcia na podstawie art. 20 ust. 5c poprzedniego stosunku pracy.
3. Pracownicy zatrudnieni na stanowiskach pedagogicznych składają przed nawiązaniem stosunku pracy pisemne potwierdzenie spełniania warunku, że nie toczy się przeciwko kandydatowi postępowanie karne w sprawie o umyślne przestępstwo ścigane z oskarżenia publicznego lub postępowanie dyscyplinarne.
4. W przypadku zatrudniania kandydata do pracy lub dopuszczenia do kontaktu z małoletnimi osoby posiadającej obywatelstwo innego państwa jest on zobowiązany do złożenia przed zatrudnieniem lub dopuszczeniem do kontaktu z uczniami/dziećmi informacji z rejestru karnego państwa, którego jest obywatelem, uzyskiwanej do celów działalności zawodowej lub wolontariackiej związanej z kontaktami z małoletnimi.
5. W przypadku, gdy prawo państwa, którego jest osoba, o której mowa w pkt 4 nie przewiduje wydawania informacji do celów działalności zawodowej lub wolontariackiej związanej z kontaktami z dziećmi, osoba ta przedkłada się informację z rejestru karnego tego państwa.
6. W przypadku, gdy prawo państwa, z którego ma być przedłożona informacja, o której mowa w ust. 4–5, nie przewiduje jej sporządzenia lub w danym państwie nie prowadzi się rejestru karnego, osoba, o której mowa w pkt 5, składa pracodawcy oświadczenie o tym fakcie wraz z oświadczeniem, że nie była prawomocnie skazana w tym państwie za czyny zabronione odpowiadające przestępstwom określonym w rozdziale XIX i XXV Kodeksu karnego, w art. 189a i art. 207 Kodeksu karnego oraz w ustawie z dnia 29 lipca 2005 r. o przeciwdziałaniu narkomanii oraz, że nie wydano

wobec niej innego orzeczenia, w którym stwierdzono, iż dopuściła się takich czynów zabronionych, oraz że nie ma obowiązku wynikającego z orzeczenia sądu, innego uprawnionego organu lub ustawy stosowania się do zakazu zajmowania wszelkich lub określonych stanowisk, wykonywania wszelkich lub określonych zawodów albo działalności, związanych z wychowaniem, edukacją, wypoczynkiem, leczeniem, świadczeniem porad psychologicznych, rozwojem duchowym, uprawianiem sportu lub realizacją innych zainteresowań przez małoletnich, lub z opieką nad nimi.

7. Oświadczenia, o których mowa w pkt 6, składane są pod rygorem odpowiedzialności karnej za złożenie fałszywego oświadczenia. Składający oświadczenie jest obowiązany do zawarcia w nim klauzuli następującej treści: *„Jestem świadomy odpowiedzialności karnej za złożenie fałszywego oświadczenia”*. Klauzula ta zastępuje pouczenie organu o odpowiedzialności karnej za złożenie fałszywego oświadczenia.
8. Informacje, o których mowa w pkt 4 – 7, pracodawca utrwała w formie wydruku i załącza do akt osobowych pracownika albo dokumentacji dotyczącej osoby dopuszczonej do działalności związanej z wychowaniem, edukacją, wypoczynkiem, świadczeniem porad psychologicznych, rozwojem duchowym, uprawianiem sportu lub realizacją innych zainteresowań przez małoletnich, lub z opieką nad nimi.
9. Informacje oraz oświadczenia, o których mowa w pkt 5 - 8, pracodawca załącza do akt osobowych pracownika albo dokumentacji dotyczącej osoby dopuszczonej do takiej działalności.
10. Zatrudniani pracownicy, praktykanci i wolontariusze przed rozpoczęciem pracy lub dopuszczeniem do kontaktu z dziećmi/uczniami są zobowiązani do zapoznania się z:
 - 1) Statutem szkoły
 - 2) Regulaminem pracy,
 - 3) Standardami ochrony małoletnich obowiązujących w szkole,
 - 4) Regulaminami i instrukcjami bhp i p/poż,
 - 5) Kodeksem etyki [o ile taki jest],
 - 6) Polityką bezpieczeństwa przetwarzania danych osobowych.
11. Potwierdzenie zapoznania się z w/w dokumentami oraz oświadczenia o zobowiązaniu się do ich przestrzegania składane jest w formie pisemnej i umieszczone w aktach osobowych lub dołączane do umów o świadczenie działalności wolontariackiej lub praktyki zawodowej, dokumentacji wycieczki.

2.1 Zasady bezpiecznych relacji uczniów i personelu Zespole Szkół Techniki Rolniczej im. W. Witosa w Piotrowicach .

2. Zasady ogólne:

Pracownicy dbają o bezpieczeństwo małoletnich podczas pobytu w szkole, monitorują sytuację i dobrostan ucznia.

Pracownicy wspierają małoletnich w pokonywaniu trudności. Pomoc uczniom uwzględnia: umiejętności rozwojowe małoletnich, możliwości wynikające z niepełnosprawności/specjalnych potrzeb edukacyjnych.

Pracownicy podejmują działania wychowawcze mające na celu kształtowanie prawidłowych postaw – wyrażanie emocji w sposób niekrzywdzący innych, niwelowanie zachowań agresywnych, promowanie zasad „dobrego wychowania”.

Zasady bezpiecznych relacji personelu z uczniami obowiązują wszystkich pracowników, stażystów i wolontariuszy. Znajomość i zaakceptowanie zasad są potwierdzone podpisaniem oświadczenia.

2.2. Zasady komunikacji z uczniem

Komunikacja budująca dobre relacje z uczniem

Pracownicy :

1. W komunikacji z uczniami zachowuje spokój, cierpliwość i szacunek. Okazuje też zrozumienie dla trudności i problemów uczniów.
2. Reaguje wg zasad konstruktywnej komunikacji i krytyki na każde obraźliwe, niewłaściwe, dyskryminacyjne zachowanie lub słowa uczniów oraz na wszelkie formy zastraszania i nietolerancji wśród nich.
3. Daje uczniowi prawo do odczuwania i mówienia o swoich emocjach, do wyrażania własnego zdania oraz prawo do bycia wysłuchanym przez personel/nauczyciela.
4. Komunikacja z uczniami prowadzona jest w sposób konstruktywny, budujący relacje, a nie hierarchię zależności oraz nieufność i wrogość.
5. Nie zawstydzają, nie upokarzają, nie lekceważą i nie obrażają ucznia.
6. Nie obrzucają ucznia wyzwiskami, nie wyśmiewają i nie ośmieszają go, np. stosując ośmieszające ucznia przezwiska i zdrobnienia.
7. Unikają wypowiedzi nakazujących, komenderujących, nadmiernie moralizujących, krytykanckich. Nie wytykają błędów ucznia w sposób, który go rani.
8. Nie grozi uczniowi, nie wyraża dezaprobaty wobec jego zachowania czy postępów w nauce w sposób uwłaczający godności i poczuciu własnej wartości ucznia.

9. Nie reaguje złośliwościami, sarkazmem na zachowanie ucznia lub jego postępy w nauce, nie dowcipkuje i nie żartuje z ucznia, w sposób który obniża poczucie własnej wartości ucznia.
10. Słucha uważnie uczniów, udziela im odpowiedzi adekwatnych do ich wieku i danej sytuacji. W relacjach z uczniami stosuje zasady pozytywnej komunikacji: aktywne słuchanie i komunikat JA.
11. Stosuje zasady konstruktywnej krytyki wobec, np. niewłaściwego zachowania ucznia, tj. krytykuje ucznia taki sposób, aby nie czuł się zraniony, zmuszony do obrony czy do kontrataku.
12. Nie podnosi głosu na ucznia w sytuacji innej niż wynikająca z bezpieczeństwa dziecka lub innych dzieci. W sytuacji wymagającej interwencji wobec ucznia nie podnosi głosu, nie krzyczy na niego, mówi wyraźnie, bez szeptu i krzyku, stara się utrzymać spokojny ton głosu. Utrzymuje z uczniem kontakt wzrokowy. W czasie rozmowy znajduje się blisko drugiej osoby, ale nie narusza jej przestrzeni osobistej.

Komunikacja z uczniami służąca rozwiązywaniu konfliktów i utrzymywaniu świadomej dyscypliny

Pracownik :

1. W rozwiązywaniu konfliktów stosuje następujące zasady konstruktywnej komunikacji:
 - a) nie ocenia,
 - b) nie uogólnia, nie interpretuje,
 - c) nie daje „dobrych rad”, nie moralizuje,
 - d) stosuje komunikaty „JA”,
 - e) oddziela problem od osoby, wyraża brak akceptacji dla zachowania a nie człowieka,
 - f) skupia swoją uwagę na rozmówcy, koncentruje się na tym co mówi,
 - g) okazuje rozmówcy szacunek,
 - h) upewnia się, czy dobrze rozumie swojego rozmówcę,
 - i) wysłuchuje ucznia,
 - j) mówi wprost – otwarcie wyraża swoje potrzeby, uczucia i propozycje,
 - k) udziela konkretnych informacji zwrotnych.
2. W komunikacji z uczniem podczas rozwiązywaniu konfliktów wystrzega się:
 - a) tzw. stoperów komunikacyjnych: osądzania, krytykowania, wyzywania, rozkazywania, oskarżania, grożenia, odwracania uwagi,
 - b) błędu nadmiernej generalizacji (zamiast mówić o konkretnych sytuacjach i konkretnych przyczynach irytacji, złości, przypisuje się pewne zdarzenia stałym cechom osoby),

- c) niewłaściwego zrozumienia intencji ucznia – partnera rozmowy,
 - d) niespójności komunikatu werbalnego z niewerbalnym.
3. W procesie rozwiązywania konfliktu dba o komunikację dającą uczniowi poczucie bezpieczeństwa emocjonalnego i psychospołecznego, chroniącą go od poczucia, że rozwiązanie konfliktu jest dla niego krzywdzące i rodzi u ucznia poczucie niesprawiedliwości, zlekceważenia czy odrzucenia.
 4. Umiejętnie, w sposób konstruktywny uczestniczy w rozwiązywaniu konfliktów, stosując w zależności od potrzeb różne metody ich rozwiązywania, np. negocjacje, mediacje, arbitraż, facylitację.
 5. Szybko reaguje na problemy związane z dyscypliną uczniów:
 - a) rozwiązuje pojawiające się problemy z dyscypliną bezpośrednio po naruszeniu zasad przez uczniów,
 - b) nie podnosi nadmiernie głosu i nie krzyczy, zwraca uwagę tym uczniom, którzy łamią ustalony porządek,
 - c) wykazuje empatię wobec uczniów,
 - d) ustala (przypomina) obowiązujące zasady – wyraźnie określa oczekiwane zachowania uczniów dotyczące różnych rodzajów aktywności uczniów, np. pracy w ławce, dyskusji w grupie, nauczania skierowanego do całej klasy, praca samodzielna).
 6. Metody dyscyplinowania uczniów dobiera adekwatnie do ich wieku i poziomu rozwoju. Metody te nie mogą naruszać godności i nietykalności osobistej uczniów (zakaz stosowania kar fizycznych).
 7. Karanie uczniów stosuje rozważnie, w sposób uzasadniony i zrozumiały dla nich.
 8. Upominając słownie, perswazyjnie, stara się opanować własne negatywne emocje, np. złość, zdenerwowanie.
 9. Wyjaśnia uczniowi, za co i dlaczego został ukarany. Przekazuje uczniowi utrzymany w spokojnym tonie komunikat jasny, konkretny/ rzeczowy, wolny od stygmatyzowania ucznia, nakierowany na ocenę zachowania ucznia, a nie jego osoby.
 10. Karząc ucznia za naganne/niewłaściwe zachowania, personel równocześnie dostrzega i nagradza pozytywne zachowania ucznia.

Zakaz stosowania przemocy wobec dziecka w jakiejkolwiek formie, w tym nawiązywania relacji o charakterze seksualnym

1. Kontakty pracowników z uczniami nie łamią obowiązującego prawa, ustalonych norm i zasad. Wszyscy uczniowie są sprawiedliwie traktowani. Pracownicy nie dzielą ich i nie dyskryminują (ze względu na pochodzenie, poczucie tożsamości, wiek, płeć, status materialny, wygląd zewnętrzny, wiedzę i umiejętności).
2. Pracownik nie wykorzystuje wobec ucznia relacji władzy lub przewagi fizycznej (zastraszanie, przymuszanie, groźby).
3. Pracownicy nie stosuje żadnej formy przemocy fizycznej wobec ucznia, np. takiej jak: zabieranie rzeczy, niszczenie rzeczy, bicie, popychanie, szturchanie, ograniczenie swobody ruchu, szczypanie, klapsy, ciągnięcie za włosy, bicie przedmiotami, wykręcanie rąk.
4. Pracownicy nie stosuje żadnej formy przemocy psychicznej wobec ucznia, np. takiej jak:
 - a) izolowanie, pomijanie, obniżanie statusu ucznia w grupie,
 - b) stygmatyzowanie uczniów z powodu ich zdrowia, osiągnięć edukacyjnych, wyglądu, orientacji seksualnej, światopoglądu czy sytuacji majątkowej,
 - c) wyszydzanie uczniów, wyśmiewanie, ośmieszanie, poniżanie, wyzywanie, grożenie,
 - d) nadmierne, wygórowane wymagania nauczycieli/personelu, zbyt surowe oceny, zastraszanie uczniów, obrażanie ich godności, stosowanie kar niewspółmiernych do win,
 - e) agresywne wypowiedzi, komentarze i ataki na czatach, komunikatorach i forach internetowych.;
 - f) umieszczanie obraźliwych, ośmieszających uczniów rysunków, zdjęć i filmów;
 - g) rozpowszechnianie wszelkich nieprawdziwych, poniżających uczniów materiałów,
 - h) cyberstalking – śledzenie w sieci poczynań uczniów i upublicznianie ich.
5. Pracownik nie stosuje naruszających godność ucznia wypowiedzi o podtekście seksualnym, nie nawiązuje w wypowiedziach do aktywności bądź atrakcyjności seksualnej w tym:
 - a) komentarzy na temat ciała/wyglądu/ubioru z podtekstem seksualnym; dyskryminujących komentarzy odnoszących się do płci,
 - b) wulgarnych lub niestosownych dowcipów i żartów, cmokania, itp.
 - c) nie pisze do uczniów wulgarnych lub dwuznacznych smsów, e-maili,
 - d) nie publikuje żadnych prywatnych zdjęć ani innych informacji o uczniach i ich rodzinach w osobistych mediach społecznościowych, np. facebooku, bez zgody zainteresowanych stron,
 - e) nie wdaje się w prywatne rozmowy uczniów w mediach społecznościowych, nie zamieszcza komentarzy i nie udostępnia zdjęć, w

jakimkolwiek podtekście lub kontekście erotycznym, które mogłyby uczniom wyrządzić krzywdę,

6. Pracownik nie narusza nietykalności osobistej ucznia. Nie zachowuje się wobec dziecka w sposób niestosowny, np. nie obmacuje go, nie dotyka, nie głaszcze, nie poklepuje w sposób poufny, dwuznaczny w celu zaspokojenia własnych potrzeb seksualnych).
7. Nie zmusza ucznia do odbycia jakiegokolwiek aktywności o charakterze seksualnym.
8. Nie prowokuje nieodpowiednich kontaktów z uczniami, np. nie angażuje się w takie aktywności jak łaskotanie, udawane walki z dziećmi czy brutalne zabawy fizyczne.
9. Upewnia/ informuje dzieci, że jeśli czują się niekomfortowo w jakiejś sytuacji, wobec konkretnego zachowania czy słów, mogą o tym powiedzieć Tobie lub wskazanej osobie) i mogą oczekiwać odpowiedniej reakcji lub pomocy.
10. Zawsze jest przygotowany na wyjaśnienie swoich działań/zachowania.
11. Pracownik zachowuje szczególną ostrożność wobec małoletnich, które doświadczyły nadużycia i krzywdzenia, w tym seksualnego, fizycznego bądź zaniedbania. Jeżeli dzieci te dążyłyby do nawiązania niestosownych bądź nieadekwatnych fizycznych kontaktów z dorosłymi, personel reaguje z wyczuciem, jednak stanowczo, a także pomaga małoletniemu zrozumieć znaczenie osobistych granic.
12. Pracownik równoważy potrzebę nadzoru z prawem uczniów do prywatności, np. nie należy wchodzić pod prysznice i do szatni na zajęciach wychowania fizycznego bez pozwolenia/ poinformowania o tym uczniów, nie należy otaczać uczniów osobistą opieką, której oni nie potrzebują.
13. Przy każdej rozmowie o charakterze indywidualnym, na życzenie ucznia zapewnia obecność innej osoby dorosłej lub na życzenie ucznia innego ucznia
14. Stale nadzoruje małoletnich, każdorazowo upewniając się, że warunki wyjazdów i wycieczek organizowanych przez szkołę, rozgrywek i meczów wyjazdowych są bezpieczne, co obejmuje m.in. brak dzielenia pokoju/ łóżka z uczniami.
15. W sytuacjach wymagających czynności pielęgnacyjnych i higienicznych wobec ucznia, unika innego niż niezbędny kontaktu fizycznego z małoletnim. Dotyczy to zwłaszcza pomagania uczniowi w ubieraniu i rozbieraniu, jedzeniu, myciu, i w korzystaniu z toalety.

Zasady nawiązywania kontaktu z uczniami w godzinach pracy, za pomocą kanałów służbowych oraz w celach edukacyjnych lub wychowawczych

1. Kontaktując się z uczniem pracownik traktuje go podmiotowo.
2. Kontakt z małoletnim nigdy nie może być niejawnym bądź ukrywany, nie może wiązać się z jakąkolwiek gratyfikacją ani wynikać z relacji władzy.
3. Co do zasady kontakt z uczniami powinien odbywać się wyłącznie w godzinach pracy i dotyczyć celów mieszczących się w zakresie obowiązków personelu.
4. Pracownik nie zaprasza uczniów do swojego miejsca zamieszkania, nie spotyka się z nimi prywatnie poza godzinami pracy.
5. Pracownik nie nawiązuje kontaktów z uczniami poprzez przyjmowanie bądź wysyłanie do nich zaproszeń w mediach społecznościowych. Nie kontaktuje się z nimi poprzez prywatne kanały komunikacji (prywatny telefon, e-mail, komunikatory, profile w mediach społecznościowych).
6. Jeśli zachodzi taka konieczność, właściwą formą komunikacji z uczniami poza godzinami pracy są kanały służbowe (e-mail, telefon służbowy, dziennik elektroniczny), a rodzice/opiekunowie prawni uczniów muszą wyrazić zgodę na taki kontakt.
7. Utrzymywanie relacji towarzyskich lub rodzinnych (jeśli uczeń i rodzice/opiekunowie uczniów są osobami bliskimi dla członka personelu) wymaga zachowania poufności wszystkich informacji dotyczących innych uczniów i ich rodziców/opiekunów.

3. Zasady bezpiecznych relacji między małoletnimi w Zespole Szkół Techniki Rolniczej w Piotrowicach a w szczególności działania niedozwolone

3.1. Zasady bezpiecznych relacji między małoletnimi

1. Uczniowie mają prawo do życia i przebywania w bezpiecznym środowisku, także w szkole. Nauczyciele i pracownik szkolny chronią uczniów i zapewniają im bezpieczeństwo.
2. Uczniowie mają obowiązek przestrzegania zasad i norm zachowania/ postępowania określonych w statucie szkoły.
3. Uczniowie uznają prawo innych uczniów do odmienności i zachowania tożsamości ze względu na: pochodzenie etniczne, geograficzne, narodowe, religię,

status ekonomiczny, cechy rodzinne, wiek, płeć, orientację seksualną, cechy fizyczne, niepełnosprawność. Nie naruszają praw innych uczniów – nikogo nie dyskryminują ze względu na jakąkolwiek jego odmiennność.

4. Zachowanie i postępowanie uczniów wobec kolegów/ innych osób nie narusza ich poczucia godności/wartości osobistej. Uczniowie są zobowiązani do respektowania praw i wolności osobistych swoich kolegów i koleżanek, ich prawa do własnego zdania, do poszukiwań i popełniania błędów, do własnych poglądów, wyglądu i zachowania – w ramach społecznie przyjętych norm i wartości.
5. Kontakty między uczniami cechuje zachowanie przez nich wysokiej kultury osobistej, np. używanie zwrotów grzecznościowych typu *proszę, dziękuję, przepraszam*; uprzejmość; życzliwość; poprawny, wolny od wulgaryzmów język; kontrola swojego zachowania i emocji; wyrażanie sądów i opinii w spokojny sposób, który nikogo nie obraża i nie krzywdzi.
6. Uczniowie budują wzajemne relacje poprzez niwelowanie konkurencyjności między sobą w różnych obszarach życia, wzajemne zrozumienie oraz konstruktywne, bez użycia siły rozwiązywanie problemów i konfliktów między sobą. Akceptują i szanują siebie nawzajem.
7. Uczniowie okazują zrozumienie dla trudności i problemów kolegów/koleżanek i oferują im pomoc. Nie kpią, nie szydzą z ich słabości, nie wyśmiewają ich, nie krytykują.
8. W kontaktach między sobą uczniowie nie powinni zachowywać się prowokacyjnie i konkurencyjnie. Nie powinni również mieć poczucia zagrożenia czy odczuwać wrogości ze strony kolegów.
9. Uczniowie mają prawo do własnych poglądów, ocen i spojrzenia na świat oraz wyrażania ich, pod warunkiem, że sposób ich wyrażania wolny jest od agresji i przemocy oraz nikomu nie wyrządza krzywdy.
10. Bez względu na powód, agresja i przemoc fizyczna, słowna lub psychiczna wśród uczniów nigdy nie może być przez nich akceptowana lub usprawiedliwiona. Uczniowie nie mają prawa stosować z jakiegokolwiek powodu słownej, fizycznej i psychicznej agresji i przemocy wobec innych uczniów.
11. Uczniowie mają obowiązek przeciwstawiania się wszelkim przejawom brutalności i wulgarności oraz informowania pracowników szkoły o zaistniałych zagrożeniach.
12. Jeśli uczeń jest świadkiem stosowania przez innego ucznia/uczniów jakiegokolwiek formy agresji lub przemocy, ma obowiązek reagowania na nią, np: pomaga

ofierze, chroni ją, szuka pomocy dla ofiary u osoby dorosłej (zgodnie z obowiązującymi w szkole procedurami).

13. Wszyscy uczniowie znają obowiązujące w szkole procedury bezpieczeństwa – wiedzą, jak zachowywać się w sytuacjach, które zagrażają ich bezpieczeństwu lub bezpieczeństwu innych uczniów, gdzie i do kogo dorosłego mogą się w szkole zwrócić o pomoc.
14. Jeśli uczeń stał się ofiarą agresji lub przemocy, może uzyskać w szkole pomoc, zgodnie z obowiązującymi w niej procedurami.

3.2. Niedozwolone zachowania małoletnich w szkole

1. Stosowanie agresji i przemocy wobec uczniów/innych osób:

a) agresji i przemocy fizycznej w różnych formach, np.:

- ✓ bicie/uderzenie/popychanie/kopanie/opluwanie
- ✓ wymuszenia;
- ✓ napastowanie seksualne;
- ✓ nadużywanie swojej przewagi nad inną osobą;
- ✓ fizyczne zaczepki;
- ✓ zmuszanie innej osoby do podejmowania niewłaściwych działań;
- ✓ rzucanie w kogoś przedmiotami;

b) agresji i przemocy słownej w różnych formach, np.:

- ✓ obelgi, wyzwiska
- ✓ wyśmiewanie, drwienie, szydzenie z ofiary;
- ✓ bezpośrednie obrażanie ofiary;
- ✓ plotki i obraźliwe żarty, przedrzeźnianie ofiary
- ✓ groźby;

c) agresji i przemocy psychicznej w różnych formach, np.:

- ✓ poniżanie;
- ✓ wykluczanie/izolacja/milczenie/manipulowanie;
- ✓ pisanie na ścianach (np. w toalecie lub na korytarzu);
- ✓ wulgarne gesty;
- ✓ śledzenie/szpiegowanie;
- ✓ obraźliwe SMSy i MMSy;
- ✓ wiadomości na forach internetowych lub tzw. pokojach do czatowania;

- ✓ telefony i e-maile zawierające groźby, poniżające, wulgarne, zastraszające);
- ✓ niszczenie/zabieranie rzeczy należących do ofiary;
- ✓ straszenie;
- ✓ gapienie się;
- ✓ szantażowanie

2. Stwarzanie niebezpiecznych sytuacji w szkole lub klasie, np. rzucanie kamieniami, przynoszenie do szkoły ostrych narzędzi, innych niebezpiecznych przedmiotów i substancji (środków pirotechnicznych, łańcuchów, noży, zapalniczek), używanie ognia na terenie szkoły.
3. Nieuzasadnione, bez zgody nauczyciela opuszczanie sali lekcyjnej. Wagarowanie. Wyjście bez zezwolenia poza teren szkoły w trakcie przerwy lub lekcji.
4. Celowe nieprzestrzeganie zasad bezpieczeństwa podczas zajęć i zabaw organizowanych w szkole. Celowe zachowania zagrażające zdrowiu bądź życiu.
5. Niewłaściwe zachowanie podczas wycieczek szkolnych i przerw międzylekcyjnych, np. przebywanie w miejscach niedozwolonych, bieganie, itp.
6. Uleganie nałogom, np. palenie papierosów, picie alkoholu.
7. Rozprowadzanie i stosowanie narkotyków/ środków odurzających.
8. Niestosowne odzywanie się do kolegów lub innych osób w szkole lub poza nią.
9. Używanie wulgaryzmów w szkole i poza nią.
10. Celowe niszczenie lub nie szanowanie własności innych osób oraz własności szkolnej.
11. Kradzież/ przywłaszczenie własności kolegów lub innych osób oraz własności szkolnej.
12. Wyłudzenie pieniędzy lub innych rzeczy od uczniów.
13. Wysługiwanie się innymi uczniami w zamian za korzyści materialne.
14. Rozwiązywanie w sposób siłowy konfliktów z kolegami. Udział w bójce.
15. Szykanowanie uczniów lub innych osób w szkole z powodu odmienności przekonań, religii, światopoglądu, płci, poczucia tożsamości, pochodzenia, statusu ekonomicznego i społecznego, niepełnosprawności, wyglądu.

16. Nie reagowanie na niewłaściwe zachowania kolegów (bicie, wyzywanie, dokuczanie).
17. Znęcanie się (współdziałanie w znęcaniu się nad kolegami, zorganizowana przemoc, zastraszanie).
18. Aroganckie/niegrzeczne zachowanie wobec kolegów, wulgaryzmy. Kłamanie, oszukiwanie kolegów/ innych osób w szkole.
19. Fotografowanie lub filmowanie zdarzeń z udziałem innych uczniów/ osób bez ich zgody.
20. Upublicznianie materiałów i fotografii bez zgody obecnych na nich osób.
21. Stosowanie wobec innych uczniów/innych osób różnych form cyberprzemocy.

4. Zasady korzystania z urządzeń elektronicznych z dostępem do sieci Internetu oraz ochrony małoletnich przed treściami szkodliwymi i zagrożeniami z sieci

Obowiązkiem prawnym szkoły jest takie wykorzystanie sieci, które będzie adekwatne do poziomu dojrzałości poznawczej i emocjonalno-społecznej ucznia oraz nie będzie mu szkodzić ani zagrażać jego rozwojowi psychofizycznemu. Do potencjalnych zagrożeń płynących z użytkowania sieci należy zaliczyć:

1. dostęp do treści niezgodnych z celami wychowania i edukacji (narkotyki, przemoc, pornografia, hazard),
2. działalność innych użytkowników zagrażająca dobru dziecka,
3. oprogramowanie umożliwiające śledzenie i pozyskanie danych osobowych użytkowników szkolnej sieci.

4.1. Zasady korzystania z urządzeń elektronicznych z dostępem do Internetu

1. Infrastruktura sieciowa szkoły umożliwia dostęp do Internetu, zarówno personelowi, jak i uczniom, w czasie zajęć i poza nimi.
2. Rozwiązania organizacyjne na poziomie szkoły bazują na aktualnych standardach bezpieczeństwa.

3. Na wszystkich komputerach z dostępem do Internetu na terenie szkoły jest zainstalowane i oraz systematycznie aktualizowane oprogramowanie antywirusowe, antyspamowe i firewall.
4. Na terenie szkoły dostęp ucznia do Internetu możliwy jest:
 - a) pod nadzorem nauczyciela na zajęciach komputerowych;
 - b) bez nadzoru nauczyciela – na urządzeniach własnych;
 - c) za pomocą sieci wifi szkoły, po podaniu hasła
5. Korzystanie z multimediów, Internetu i programów użytkowych służy wyłącznie celom informacyjnym i edukacyjnym.
6. Uczeń obsługuje sprzęt komputerowy zgodnie z zaleceniami nauczyciela/ z obowiązującym regulaminem/ instrukcją korzystania z komputerów.
7. Użytkownikowi komputera zabrania się:
 - a) instalowania oprogramowania oraz dokonywania zmian w konfiguracji oprogramowania zainstalowanego w systemie,
 - b) usuwania cudzych plików, odinstalowania programów, dekompletowania sprzętu,
 - c) dotykania elementów z tyłu komputera, kabli zasilających, a także kabli sieciowy.

4.2. Zasady korzystania z telefonów komórkowych i innych oraz innych urządzeń elektronicznych

1. Uczeń ma prawo korzystać na terenie szkoły z telefonu komórkowego oraz innych urządzeń elektronicznych zgodnie z ustalonymi w szkole zasadami, za zgodą rodziców/opiekunów prawnych.
2. Przez pojęcie „telefon komórkowy” rozumie się także smartfon, urządzenie typu smartwatch, itp.
3. Przez pojęcie „inne urządzenia elektroniczne” rozumie się także tablet, odtwarzacz muzyki, dyktafon, kamerę, aparat cyfrowy, słuchawki, itp.
4. Uczniowie przynoszą do szkoły telefony komórkowe oraz inny sprzęt elektroniczny na własną odpowiedzialność.
5. Szkoła nie ponosi odpowiedzialności za zaginięcie lub zniszczenie czy kradzież sprzętu przynieszonego przez uczniów.

6. Uczniowie nie mogą korzystać z telefonu komórkowego oraz innych urządzeń elektronicznych z dostępem do Internetu podczas zajęć edukacyjnych, opiekuńczych, treningów, uroczystości, a także zajęć pozalekcyjnych organizowanych na terenie szkoły.
7. Uczeń ma obowiązek wyłączyć lub wyciszyć telefon (bez wibracji) i schować go w torbie/plecaku przed rozpoczęciem zajęć edukacyjnych. Telefon pozostaje niewidoczny zarówno dla ucznia, jak i pozostałych osób.
8. Na terenie szkoły zakazuje się uczniom filmowania, fotografowania oraz utrwalania dźwięku na jakichkolwiek nośnikach cyfrowych.
9. Powyższe nie dotyczy wydarzeń publicznych odbywających się w szkole, w tym uroczystości szkolnych.
10. W szczególnych przypadkach nagrywanie zajęć edukacyjnych oraz utrwalanie ich w jakikolwiek sposób możliwe jest wyłącznie po uzyskaniu zgody dyrektora szkoły lub nauczyciela prowadzącego zajęcia edukacyjne.
11. Nagrywanie dźwięku i obrazu za pomocą telefonu, lub innych urządzeń jest możliwe jedynie za zgodą osoby nagrywanej lub fotografowanej. Niedopuszczalne jest nagrywanie lub fotografowanie sytuacji niezgodnych z powszechnie przyjętymi normami etycznymi i społecznymi oraz przesyłanie treści obrażających inne osoby.

4.3. Zasady korzystania z telefonów i innych urządzeń elektronicznych podczas wyjść, wycieczek edukacyjnych organizowanych przez szkołę.

1. Podczas wyjść zorganizowanych przez szkołę (teatr, kino, muzeum, filharmonia, zwiedzanie z przewodnikiem, lekcja w terenie, konkursy, zawody sportowe itp.) uczeń jest zobowiązany do wyłączenia/wyciszenia telefonu (bez wibracji) i schowania go w torbie/plecaku.

4.4. Zasady postępowania w przypadku naruszenia zasad korzystania z telefonów i innych urządzeń elektronicznych na terenie szkoły.

1. W przypadku naruszenia przez ucznia zasad używania telefonów komórkowych na terenie szkoły, wychowawca klasy lub nauczyciel odnotowuje zaistniałą sytuację w dzienniku jako uwagę negatywną, która ma wpływ na ocenę z zachowania zgodnie z Wewnątrzszkolnym Systemem Oceniania Zachowania.

2. W przypadku, gdy sytuacja powtarza się, wychowawca bezzwłocznie informuje o tym fakcie rodziców/prawnych opiekunów ucznia i wspólnie z pedagogiem szkolnym oraz rodzicami/prawnymi opiekunami ustala plan dalszego postępowania.

4.5. Zasady ochrony uczniów przed treściami szkodliwymi i zagrożeniami z sieci

1. Szkoła ma obowiązek podejmować działania zabezpieczające dzieci przed łatwym dostępem do tych treści z sieci, które mogą zagrażać ich prawidłowemu rozwojowi.
2. Pod pojęciem „treści szkodliwe i zagrożenia z sieci” rozumiane są:
 - ✓ treści szkodliwe, niedozwolone, nielegalne i niebezpieczne dla zdrowia (pornografia, treści obrazujące przemoc, promujące działania szkodliwe dla zdrowia i życia uczniów popularyzujące ideologię faszystowską i działalność niezgodną z prawem, nawołujące do samookaleczeń i samobójstw, korzystania z narkotyków;
 - ✓ treści stwarzające niebezpieczeństwo werbunku dzieci do organizacji nielegalnych i terrorystycznych;
 - ✓ różne formy cyberprzemocy, np. nękanie, straszenie, szantażowanie z użyciem sieci, publikowanie lub rozsyłanie ośmieszających, kompromitujących informacji, zdjęć, filmów z użyciem sieci oraz podszywanie się w sieci pod kogoś wbrew jego woli.
3. Podstawowe działania zabezpieczające małoletnich przed dostępem do treści szkodliwych i zagrożeń z sieci:
 - a) monitorowanie działania i aktualizowanie programu antywirusowego, zapory sieciowej; stosowanie filtrów antyspamowych;
 - b) edukacja medialna – dostarczanie uczniom wiedzy i umiejętności dotyczących posługiwania się technologią komunikacyjną.
 - c) prowadzenie systematycznych działań wychowawczych (integracja zespołu klasowego, budowanie dobrych relacji pomiędzy uczniami, wprowadzanie norm grupowych; uczenie dzieci odróżniania dobra od zła);
 - d) prowadzenie działań profilaktycznych propagujących zasady bezpiecznego korzystania z sieci oraz uświadamiających zagrożenia płynące z użytkowania różnych technologii komunikacyjnych. Celem tych działań jest:
 - ✓ poszerzanie wiedzy na temat różnych form cyberprzemocy, prewencji oraz sposobu reagowania w przypadku pojawienia się zagrożenia,

- ✓ ukazanie sposobów bezpiecznego korzystania z sieci, w tym przestrzeganie przed zagrożeniami płynącymi z niewłaściwego użytkowania urządzeń multimedialnych,
 - ✓ zapobieganie i ograniczenie lub wyeliminowanie zachowań agresywno-przemocowych realizowanych przy użyciu technologii komunikacyjnych w szkole i poza nią,
 - ✓ propagowanie zasad dobrego zachowania w Internecie.
- e) włączenie rodziców uczniów w działania szkoły na rzecz zapobiegania cyberprzemoc – poinformowanie ich o polityce szkoły w zakresie reagowania na cyberprzemoc; edukacja na temat cyberprzemocy i zagrożeń z sieci: warsztaty, szkolenia dla rodziców, udostępnianie materiałów i publikacji, w tym polecanie i wskazywanie sposobów instalowania ochrony rodzicielskiej;

Na komputerach uczniowskich zainstalowane są:

- Web Protection – darmowy filtr treści dostępny dla systemów Windows, Mac OS-a X, iOS-a oraz Androida, udostępniany przez firmę. Posiada jedną z najbardziej rozbudowanych i często aktualizowanych baz stron oraz rozbudowane funkcje chroniące przed wyłączeniem przez użytkowników,
 - Microsoft Family Safety – korzysta z klasyfikacji stron zarządzanej przez Microsoft. Umożliwia filtrowanie gier.
 - Google SafeSearch – mechanizm wyszukiwarki Google. Dość skutecznie chroni przed przypadkowym zetknięciem z treściami nieodpowiednimi. Działa także w innych serwisach Google’a, np. YouTube’ie.
- f) podejmowanie interwencji w każdym przypadku ujawnienia lub podejrzenia cyberprzemocy lub ujawnienie niebezpiecznych treści, która obejmuje:
- ustalenie okoliczności zdarzenia;
 - zabezpieczenie dowodów;
 - poinformowanie o sytuacji rodziców uczniów – uczestników zdarzenia;
 - objęcie pomocą poszkodowanego ucznia;
 - podjęcie działań wobec agresorów, w tym zastosowania środków dyscyplinujących zgodnie z obowiązującym regulaminem szkoły i rodzajem przewinienia;
 - powiadomienie policji, gdy sprawa jest poważna, zostało złamane prawo lub sprawca nie jest uczniem szkoły i jego tożsamość nie jest nikomu znana;
- g) określenie procedury wskazującej osoby w szkole, do których należy się zwrócić oraz działania, które należy podjąć w sytuacji znalezienia niebezpiecznych treści na komputerze lub zjawiska doświadczonej/ zaobserwowanej cyberprzemocy - Rozdział 4 dokumentu.

5. Zasady ochrony wizerunku małoletnich/uczniów

1. Szkoła uznając prawo ucznia do prywatności i ochrony dóbr osobistych, zapewnia ochronę wizerunku dziecka.
2. Wizerunek podlega ochronie na podstawie przepisów zawartych w Kodeksie cywilnym, w ustawie o prawie autorskim o prawach pokrewnych, a także na podstawie ustawy o ochronie danych osobowych (RODO) – jako tzw. dana szczególnej kategorii przetwarzania.
3. Upublicznianie wizerunku dziecka do 16 lat, utrwalonego w jakiegokolwiek formie (fotografia, nagranie audio-wideo) wymaga wyrażenia zgody osoby sprawującej władzę rodzicielską lub opiekę nad małoletnim (wymóg art. 8 RODO).
4. Osoba małoletnia powyżej 16 roku życia ma prawo do wyrażenia zgody samodzielnie.
5. Jeżeli wizerunek małoletniego stanowi jedynie szczegół całości, takiej jak zgromadzenie, krajobraz, publiczna impreza, zgoda rodziców/opiekunów lub małoletniego powyżej 16 roku życia na utrwalanie wizerunku dziecka nie jest wymagana. Zabrania się umieszczania informacji pozwalających ustalić tożsamość osób ujętych na zdjęciu lub innej formie publikacji.
6. Pracownikowi szkoły/placówki nie wolno umożliwiać przedstawicielom mediów utrwalania wizerunku dziecka (filmowanie, fotografowanie, nagrywanie głosu dziecka) na terenie instytucji bez pisemnej zgody opiekuna dziecka.
7. Niedopuszczalne jest podanie przedstawicielowi mediów danych kontaktowych do opiekuna małoletniego– bez wiedzy i zgody tego opiekuna.
8. Nauczyciel może wykorzystać w celach szkoleniowych lub edukacyjnych utrwalony materiał z udziałem małoletnich tylko z zachowaniem ich anonimowości oraz w sposób uniemożliwiający identyfikację dziecka, za zgodą dyrektora szkoły/placówki.
9. Ochrona wizerunku małoletnich utrwalanych przez kamery monitoringu odbywa się na zasadach określonych w Regulaminie monitoringu.
10. Regulamin monitoringu określa zasady udostępniania nagrań podmiotom zewnętrznym, w tym policji, służbom porządkowym oraz w sprawach wymagających wyjaśnień.

6. Zasady ochrony danych osobowych małoletnich

1. W szkole wdrożono politykę ochrony danych osobowych osób fizycznych (pracowników, uczniów, rodziców/opiekunów).

2. Dokumentacja RODO została opracowana zgodnie z wymogami rozporządzenia Parlamentu Europejskiego i Rady (UE) nr 2016/679 Europejskiego i Rady (UE) nr 2016/679 z 27.04.2016 r. w sprawie ochrony osób fizycznych w związku z przetwarzaniem danych osobowych i w sprawie swobodnego przepływu takich danych oraz uchylenia dyrektywy 95/46/WE (ogólne rozporządzenie o ochronie danych) (Dz. Urz. UE L z 2016 r. 119, s. 1 ze zm.) oraz ustawy z dnia 10 maja 2018 r. o ochronie danych osobowych z uwzględnieniem zasad:
 - 1) zasady zgodności z prawem, rzetelności i przejrzystości,
 - 2) zasady ograniczenia celu przetwarzania danych,
 - 3) zasada minimalizacji danych,
 - 4) zasada prawidłowości danych,
 - 5) zasady ograniczenia przechowania danych,
 - 6) zasady integralności i poufności danych,
 - 7) zasady rozliczalności.
3. Osoby upoważnione do przetwarzania danych osobowych uczniów rodziców posiadają upoważnienie do ich przetwarzania danych osobowych na podstawie art. 6 i 9 RODO.
4. Na potrzeby przetwarzania w formach zdalnych (nauka zdalna, przekazywanie danych osobowych do OKE, SIO, organów upoważnionych do ich przetwarzania danych osobowych małoletnich) w formie zdalnej, w szkole opracowano zasady ich przetwarzania oraz zasady zachowania bezpieczeństwa przetwarzania – System Zarządzania Bezpieczeństwem Informacji (SZBI).
5. Każdy pracownik posiadający dostęp do danych osobowych złożył pisemne oświadczenie o znajomości Polityki bezpieczeństwa przetwarzania danych osobowych pod rygorem odpowiedzialności karnej i zobowiązanie do jej przestrzegania pod rygorem odpowiedzialności karnej.
6. Dyrektor szkoły/placówki wdrożył odpowiednie środki techniczne i organizacyjne w celu zapewnienia bezpieczeństwa przetwarzania danych osobowych.
7. Dane osobowe uczniów zarejestrowane w formie pisemnej (arkusze ocen, zaświadczenia, zwolnienia oraz inna dokumentacja pisemna zawierająca dane osobowe małoletnich jest chroniona w zamkniętych szafach z ograniczonym dostępem do pomieszczeń ich przechowywania (sekretariat, pokój nauczycielski, gabinety psychologa, pedagoga).
8. Dane osobowe małoletnich udostępniane są wyłącznie podmiotom do ich uzyskania.

Rozdział 4

Zasady i procedury podejmowania interwencji w sytuacji podejrzenia krzywdzenia lub krzywdzenia małoletniego.

1. Zasady i procedury podejmowania interwencji w sytuacji podejrzenia stosowania lub stosowania przemocy domowej

*Każdy człowiek ma prawo do życia w środowisku domowym wolnym od przemocy.
Człowiek doświadczający przemocy nie może być za nią obwiniany.
Każdy człowiek doświadczający przemocy ma prawo do pomocy prawnej, socjalnej,
psychologicznej i medycznej.*

1. Definicja przemocy domowej
2. Rodzaje przemocy domowej i ich charakterystyka
3. Rozpoznawanie przemocy wobec małoletniego
4. Zgłaszanie podejrzenia stosowania przemocy domowej przez małoletniego będącego uczniem szkoły
5. Zgłaszanie podejrzenia stosowania przemocy domowej przez pracowników szkoły
6. Zgłaszanie podejrzenia stosowania przemocy domowej lub jej stosowania przez osoby spoza szkoły
7. Wstępna diagnoza i ocena sytuacji małoletniego. Karta diagnozy.
8. Uzasadnienie do uruchamiania procedury „Niebieskie Karty”.
9. Procedura „Niebieskie Karty”.
10. Zalecenia do prowadzenia rozmowy z małoletnim doznającym przemocy domowej.
11. Załączniki do procedury „Niebieskie Karty”
 - a. Wzór Karty zgłoszenia krzywdzenia małoletniego – załącznik 1
 - b. Wzór oświadczenia o poufności informacji powziętych w procesie postępowania w sprawie krzywdzenia małoletnich – załącznik 2
 - c. Arkusz diagnostyczny oceny ryzyka stosowania przemocy wobec małoletnich – załącznik 3
 - d. Algorytm postępowania w przypadku podejrzenia przemocy domowej wobec małoletniego – załącznik 4
 - e. Kwestionariusz diagnostyczny do oszacowania zaniedbania małoletniego – zał. 5
 - f. Wzór formularz „Niebieskiej Karty – „A” – załącznik 6
 - g. Wzór formularza „Niebieskiej Karty – B” załącznik 7
12. Zadania pracowników szkoły w sytuacjach podejrzenia krzywdzenia lub krzywdzenia małoletniego w formie przemocy domowej.
13. Zasady ustalania planu wsparcia małoletniemu doznającemu przemocy domowej.

1. Definicja przemocy domowej

Pod pojęciem „przemoc domowa” – należy rozumieć jednorazowe albo powtarzające się umyślne działanie lub zaniechanie, wykorzystujące przewagę fizyczną, psychiczną lub ekonomiczną, naruszające prawa lub dobra osobiste osoby doznającej przemocy domowej, w szczególności:

- a. narażające tę osobę na niebezpieczeństwo utraty życia, zdrowia lub mienia,
- b. naruszające jej godność, nietykalność cielesną lub wolność, w tym seksualną,
- c. powodujące szkody na jej zdrowiu fizycznym lub psychicznym, wywołujące u tej osoby cierpienie lub krzywdę,
- d. ograniczające lub pozbawiające tę osobę dostępu do środków finansowych lub możliwości podjęcia pracy lub uzyskania samodzielności finansowej,
- e. istotnie naruszające prywatność tej osoby lub wzbudzające u niej poczucie zagrożenia, poniżenia lub udręczenia, w tym podejmowane za pomocą środków komunikacji elektronicznej;

2. Rodzaje przemocy domowej

- *przemoc fizyczna* – to każde intencjonalne działanie sprawcy, mające na celu przekroczenie granicy ciała małoletniego. Często powoduje różnego rodzaju urazy.
- *przemoc psychiczna* („maltretowanie psychiczne”) – to powtarzający się wzorzec zachowań opiekuna lub skrajnie drastyczne wydarzenie (lub wydarzenia), które powodują u małoletniego poczucie, że jest nic nie wart, zły, niekochany, niechciany, zagrożony i że jego osoba ma jakąkolwiek wartość jedynie wtedy, gdy zaspokaja potrzeby innych.

Wyróżnia się sześć form maltretowania psychicznego:

1. Odręczenie (werbalne i niewerbalne wrogie odrzucanie lub poniżanie),
2. Zastraszanie,
3. Wyzyskiwanie/przekupstwo,
4. Odmowa reakcji emocjonalnych (ignorowanie potrzeb dziecka, nie okazywanie pozytywnych uczuć, brak emocji w interakcji z małoletnim),
5. Izolowanie (odmawianie dziecku kontaktów z rówieśnikami i dorosłymi),
6. Zaniedbywanie rozwoju umysłowego, nauki, zdrowia, opieki medycznej.

Krzywdzenie psychiczne małoletniego to kategoria, w której najczęściej nie ma widocznych dowodów winy sprawcy.

Występują natomiast u małoletniego objawy jako konsekwencja tego rodzaju przemocy. Podstawowym narzędziem zatrzymania przemocy psychicznej jest praca z rodziną, która odbywać się może w ramach procedury „Niebieskie Karty”.

- *przemoc seksualna* – według Światowej Organizacji Zdrowia przemoc seksualna to zaangażowanie małoletniego w aktywność seksualną, której nie jest on lub ona w stanie w pełni zrozumieć i udzielić na nią świadomej zgody, naruszająca prawo i obyczaje danego społeczeństwa. Z wykorzystywaniem seksualnym mamy do czynienia wtedy, gdy występuje ono pomiędzy dzieckiem a dorosłym lub dzieckiem i innym dzieckiem, w sytuacji zależności, jeśli te osoby ze względu na wiek bądź stopień rozwoju pozostają w stosunku opieki, zależności, władzy. Celem takiej aktywności jest zaspokojenie potrzeb innej osoby.

Aktywność taka może obejmować:

1. Nakłanianie lub zmuszanie małoletniego do udziału w jakichkolwiek prawnie zabronionych czynnościach seksualnych,
 2. Wykorzystywanie małoletniego do prostytucji lub innych nielegalnych praktyk seksualnych,
 3. Wykorzystywanie małoletniego do produkcji przedstawień i materiałów pornograficznych.
- *zaniedbywanie* – to jedna z form krzywdzenia małoletniego polegająca na incydentalnym, bądź chronicznym nie zaspokajaniu jego potrzeb oraz nie respektowaniu podstawowych praw, powodująca zaburzenia jego zdrowia, a także generująca trudności rozwojowe (prof. Maria Kolankiewicz).

Ta forma przemocy wskazuje na potrzebę szerszej diagnozy systemu rodzinnego pod kątem wydolności wychowawczej rodziców.

3. Rozpoznawanie przemocy wobec małoletniego

Rozpoznawanie przemocy wobec małoletniego odbywa się poprzez:

- ujawnienie przez małoletniego przemocy domowej,
- informacje od osoby będącej bezpośrednim świadkiem przemocy,
- analizę objawów krzywdzenia występujących u małoletniego,
- ocenę stopnia ryzyka wystąpienia przemocy w danej rodzinie.

Ujawnienie przez małoletniego przemocy w rodzinie ma miejsce wtedy, kiedy małoletni poinformuje pracownika szkoły o tym, że doznaje jednej lub kilku jednocześnie form przemocy ze strony swoich najbliższych. Ujawnienie jest dla małoletniego bardzo trudnym momentem, świadczy o dużym doznawaniu bólu i determinacji.

Fakt ujawnienia nie podlega ocenie uwiarygodniającej ze strony pracownika szkoły, wymaga zareagowania!

Informacje od osoby będącej bezpośrednim świadkiem przemocy w rodzinie

Informacje o krzywdzeniu małoletniego mogą pochodzić od bezpośrednich świadków przemocy, np. od rodzica niekrzywdzącego, rodzeństwa, kolegi, koleżanki, sąsiada, osoby z dalszej rodziny małoletniego, przypadkowego świadka przemocy.

W każdym przypadku informacje o przemocy wobec małoletniego wskazywane jako fakty, a nie domniemania, należy potraktować z pełną odpowiedzialnością i zareagować zgodnie z obowiązującymi zasadami wskazanymi w niniejszej procedurze.

Podobnie jak w przypadku ujawnienia przemocy przez sam małoletni, pracownik nie dokonuje oceny wiarygodności podawanych informacji. Zobowiązany jest do zareagowania na taki sygnał.

Fakt ujawnienia przemocy przez osoby inne nie podlega ocenie uwiarygadniającej ze strony pracownika szkoły, wymaga zareagowania!

4. Zgłaszanie przemocy domowej przez małoletniego

1. Każdy małoletni będący uczniem Zespołu Szkół techniki Rolniczej im. W. Witosa w Piotrowicach, może zgłosić ustnie lub pisemnie, dowolnej osobie, do której ma zaufanie, będącej pracownikiem szkoły, fakt stosowania wobec niego przemocy domowej.
2. Zgłoszenie doznawanej krzywdy przez małoletniego może nastąpić w bezpośredniej rozmowie, SMS-em, drogą elektroniczną, telefoniczną lub inną dostępną, w każdym czasie.
3. W przypadku małoletniego obcojęzycznego lub mającego trudności w mowie i piśmie, osoba, do której zgłosił się małoletni zapewnia pomoc w nawiązaniu komunikacji poprzez skorzystanie z pomocy osoby władającej językiem obcym lub zapewnia komunikację w innych formach, np. poprzez wykorzystanie alternatywnych i wspomagających metod komunikacji (ang. *augmentative and alternative communications – AAC*).
4. Osoba, która powzięła informację od krzywdzonego dziecka podejmuje w pierwszej kolejności działania mające na celu zatrzymanie krzywdzenia dziecka.
5. W przypadku zagrożenia życia dziecka, po przekazaniu informacji dyrektorowi szkoły, zawiadamia w trybie pilnym odpowiednie służby porządkowe – Policję o zagrożeniu życia dziecka/mołoletniego i pogotowie ratunkowe.
6. W ramach procedury funkcjonariusz policji: udziela niezbędnej pomocy osobie doznającej przemocy, w tym dostępu do pomocy medycznej, podejmuje czynności chroniące życie, zdrowie i mienie, zabezpiecza ślady i dowody przestępstwa oraz podejmuje działania mające na celu zapobiec dalszym zagrożeniom mogącym występować w tej rodzinie, zgodnie z zasadami i procedurami postępowania w takiej sytuacji.
7. W przypadkach nie wymagających podejmowania nagłych interwencji, osoba, która powzięła informację postępuje zgodnie ze szkolną procedurą.

5. Zgłaszanie przemocy domowej przez pracownika szkoły

1. Każdy pracownik szkoły, który zauważył lub podejrzewa u ucznia symptomy krzywdzenia, jest zobowiązany zareagować – jeśli to konieczne, udzielić pierwszej pomocy.
2. Pracownik w trybie pilnym przekazuje informację o zaobserwowanym zdarzeniu pedagogowi szkolnemu lub wychowawcy, dołączając pisemną notatkę zawierającą istotne informacje dotyczące: wyglądu, stanu, dolegliwości oraz zachowania małoletniego, cytaty jego wypowiedzi oraz podjęte działania.
3. Pedagog szkolny jako osoba upoważniona do prowadzenia spraw związanych z przemocą wobec małoletnich wraz z osobą zgłaszającą wypełniają tzw. Kartę zgłoszenia – załącznik 1. Na karcie podpisują się: pedagog szkolny i osoba zgłaszająca.

6. Zgłaszanie przemocy domowej przez osoby z zewnątrz

1. Osoba, która jest świadkiem stosowanej przemocy domowej wobec małoletniego ma prawo do zgłoszenia podejrzenia stosowania przemocy lub przemocy w szkole.
2. W celu zgłoszenia stosowanej wobec małoletniego przemocy domowej osoba jest obowiązana dokonać zgłoszenia bezpośredniego psychologowi szkolnemu.
3. Gabinet pedagoga szkolnego znajduje się na I piętrze
4. W trakcie rozmowy z pedagogiem szkolnym, osoba wskazuje na fakty, na podstawie których domniema o stosowaniu przemocy domowej wobec małoletniego
5. Osoba zgłaszająca przemoc jest zobowiązana wylegitymować się dokumentem zawierającym fotografię oraz wskazać dane do kontaktu.
6. Zgłaszający przemoc domową jest informowany o zasadach przetwarzania jego danych osobowych udostępnionych pedagogowi oraz zasadach ich przetwarzania i bezpieczeństwa danych osobowych.
7. W przypadku zgłoszeń anonimowych, w tym telefonicznych do sekretariatu szkoły, pracownik sekretariatu sporządza notatkę z rozmowy telefonicznej i archiwizuje wydruk połączeń.
8. W sytuacji, jak w pkt 7, pracownik sekretariatu powiadamia pedagoga szkolnego o anonimowym zgłoszeniu, dołączając notatkę z rozmowy telefonicznej ze zgłaszającym lub wydruk ze skrzynki elektronicznej szkoły
9. W przypadkach anonimowych zgłoszeń stosowanie przemocy wobec małoletniego podlega analizie i zdiagnozowaniu.
10. Pracownik, do którego wpłynęło zgłoszenie podejrzenia stosowania przemocy lub jej stosowania wypełnia Kartę zgłoszenia – załącznik 1, w obecności – o ile to możliwe – osoby zgłaszającej i w trybie pilnym przekazuje ją koordynatorowi „Strategii ochrony małoletnich” – wicedyrektorowi lub pedagogowi szkolnemu. Na karcie podpisuje się osoba, do której wpłynęło zgłoszenie i osoba zgłaszająca.
11. W przypadku, gdy zgłaszana przemoc zagraża życiu lub zdrowiu małoletniemu, osoba pozyskująca taką wiedzę, jest obowiązana w trybie pilnym zawiadomić Policję.

7. Wstępna ocena sytuacji osoby krzywdzonej

1. W każdym przypadku zgłoszenia krzywdzenia lub podejrzenia krzywdzenia małoletniego, dyrektor szkoły powołuje Szkolny Zespół Interwencyjny do wstępnego zdiagnozowania sytuacji ofiary, w szczególności, tzw. czynniki ryzyka oraz dane świadczące o przemocy lub wykluczające ją: kto jest sprawcą krzywdzenia i w jakiej relacji pozostaje z małoletnim, jak często i od jak dawna małoletni jest krzywdzony, informacje o zachowaniach pozostałych członków rodziny wobec małoletniego, relacjach jakie ma małoletni z osobą rodzica niekrzywdzącego, o osobach wspierających je, informacje o innych czynnikach towarzyszących przemocy – np. uzależnieniu od alkoholu rodziców.

2. W skład Szkolnego Zespołu Interwencyjnego wchodzi: pedagog szkolny, wychowawca, pedagog specjalny, psycholog szkolny, pracownik zgłaszający podejrzenie stosowania przemocy.
3. Zaleca się, by Zespół przeprowadził rozmowę z osobą pokrzywdzoną i osobą zgłaszającą podejrzenie lub krzywdzenie małoletniego, a także z rodzicem /opiekunem „nie krzywdzącym”.
4. Wstępną diagnozę przeprowadza się z wykorzystaniem karty obserwacji i diagnozy, będącej załącznikiem 3, a w przypadku zaniedbania – kwestionariuszem diagnozującym oznaki zaniedbania – załącznik 5.
5. W przypadku uwiarygodnienia podejrzenia stosowania przemocy lub stwierdzenia jej stosowania, pedagog szkolny wszczyna procedurę „Niebieskie Karty”.
6. W przypadkach nie wskazujących na wiarygodność zgłoszenia (pomówienie, konfabulacja, kłamstwo) – wychowawca klasy, pedagog szkolny, psycholog i nauczyciele prowadzą wnikliwą obserwację małoletniego i w terminie 3 miesięcy od zgłoszenia ponownie w składzie, jak w pkt. 2 dokonują oceny sytuacji małoletniego.

8. Uzasadnienie do uruchamiania procedury „Niebieskie Karty”

Ustawa o przeciwdziałaniu przemocy domowej oraz rozporządzenie w sprawie procedury „Niebieskie Karty” z jednej strony nakłada na pracowników oświaty obowiązek reagowania w każdej sytuacji podejrzenia przemocy wobec małoletniego. Z drugiej zaś daje możliwość skutecznej interdyscyplinarnej współpracy na rzecz pomocy i ochrony małoletniego i jego rodziny. Uruchamiając procedurę „Niebieskie Karty” pracownik oświaty otrzymuje możliwość udziału w grupie roboczej składającej się z przedstawicieli także innych służb. Są to: pracownik socjalny, policjant, przedstawiciel ochrony zdrowia, przedstawiciel komisji rozwiązywania problemów alkoholowych i opcjonalnie inni specjaliści, którzy znają sytuację rodzinną małoletniego, np. przedstawiciel organizacji pozarządowej, kurator. Uczestnictwo w grupie roboczej daje pracownikowi oświaty możliwość:

- wymiany informacji na temat małoletniego i jego rodziny z innymi profesjonalistami,
- podziału zadań mających na celu diagnozę sytuacji w rodzinie, ochronę małoletniego i monitorowanie jego sytuacji między przedstawicielami poszczególnych służb,
- podejmowania decyzji o ewentualnej interwencji prawnej wspólnie z innymi profesjonalistami w grupie roboczej,
- wzajemnego wsparcia w pracy z małoletniego i jego rodziną.

9. Procedura „Niebieskie Karty”

Cel procedury:

Celem niniejszej procedury jest wskazanie zasad postępowania nauczycieli i dyrektora w przypadku stwierdzenia krzywdzenia małoletniego lub uzasadnionego podejrzenia krzywdzenia.

Zakres procedury i ogólne zasady jej stosowania

1. Procedura postępowania „Niebieskie Karty” obowiązuje wszystkich pracowników zatrudnionych w Zespole Szkół Techniki Rolniczej im. W. Witosa w Piotrowicach. Nadzór nad stosowaniem procedury sprawuje dyrektor szkoły
2. Bezpośredni nadzór nad realizacją działań w sprawach krzywdzenia małoletnich jest wicedyrektor szkoły.
3. Dyrektor szkoły udziela wsparcia i pomocy osobom bezpośrednio zaangażowanym w proces pomocy ofierze przemocy domowej, w tym prawnej i organizacyjnej.
4. Koordynatorem pomocy małoletniemu krzywdzonemu jest psycholog szkolny i pedagog szkolny. W sytuacji prowadzenia dużej liczby przypadków lub ich złożoności i wielu działań, dyrektor może zadanie koordynacji kolejnych powierzyć innej osobie, przy czym nadal pozostają one w ogólnym rejestrze prowadzonym przez pedagoga i psychologa.
5. Zasadą udzielania pomocy małoletnim krzywdzonym przez szkołę jest interdyscyplinarna współpraca zespołowa ograniczona do osób pracujących z małoletnimi.
6. Druki i formularze „Niebieskiej Karty – A” i „Niebieskiej Karty – B” znajdują się w sekretariacie szkoły
7. Rejestr wszczętych procedur „Niebieskie Karty” prowadzi sekretariat szkoły, zgodnie z zasadami określonymi w Instrukcji Kancelaryjnej.
8. Wgląd w dokumentację wszczętych procedur posiadają wyłącznie osoby upoważnione imiennie przez dyrektora szkoły.
9. Upoważnione osoby do wglądu w dokumentację wszczętych procedur „Niebieskie Karty” są zobowiązane do złożenia oświadczenia o zachowaniu poufności informacji i danych osobowych umieszczonych w dokumentach załącznik 2.
10. Dokumentację związaną ze wszczętymi procedurami „Niebieskiej Karty” prowadzi i przechowuje pedagog szkolny.
11. Po zakończeniu sprawy, pedagog szkolny przekazuje teczkę z dokumentacją do sekretariatu szkoły.
12. Archiwizacja dokumentacji odbywa się na zasadach określonych w Instrukcji Archiwalnej.

Wszczęcie procedury „Niebieskie Karty”

1. Wszczęcie procedury „Niebieskie Karty” następuje z chwilą wypełnienia formularza Karty – „A” w przypadku powzięcia, w toku prowadzonych czynności służbowych lub zawodowych, podejrzenia stosowania przemocy wobec małoletnich lub w wyniku zgłoszenia dokonanego przez członka rodziny lub przez osobę będącą świadkiem przemocy w rodzinie.
2. Do wszczęcia procedury „Niebieskie Karty” nie jest wymagana zgoda osoby doznającej przemocy.
3. Do wszczęcia procedury „Niebieskiej Karty” nie jest wymagany uprzedni kontakt z osobą stosującą przemoc domową ani obecność tej osoby w czasie wypełniania kwestionariusza.
4. Pedagog szkolny lub inna osoba wszczynając procedurę „Niebieskie Karty” ma prawo wykorzystać informacje zawarte we wstępnej diagnozie oceny sytuacji małoletniego – załącznik 3, a także przeprowadzić rozmowę z małoletnim.
5. Rozmowę z osobą, co do której istnieje podejrzenie, że jest dotknięta przemocą w rodzinie, przeprowadza się w warunkach gwarantujących swobodę wypowiedzi i poszanowanie godności tej osoby oraz zapewniających jej bezpieczeństwo.
6. Czynności w ramach procedury "Niebieskie Karty" przeprowadza się w obecności rodzica, opiekuna prawnego lub faktycznego. W sytuacji, gdy to rodzice, opiekun prawny lub faktyczny są podejrzani o stosowanie przemocy wobec dziecka, te czynności przeprowadza się w obecności pełnoletniej osoby najbliższej (w rozumieniu art. 115 § 11 kk) czyli np. dziadków, pradiadków oraz rodzeństwa (w miarę możliwości również w obecności psychologa).
7. Żaden z formularzy "Niebieskich Kart" nie wymaga podpisu osoby podejrzanej o doznawanie czy stosowanie przemocy domowej.
8. Po wypełnieniu karty – „A”, osoba dotknięta przemocą domową w rodzinie - rodzic, opiekun prawny lub faktyczny, osoba, która zgłosiła podejrzenie stosowania przemocy w rodzinie otrzymuje wypełniony formularz Karty – B.
9. Formularz „B” jest dokumentem dla osób pokrzywdzonych, zawierającym definicję przemocy, praw człowieka, informację o miejscach, gdzie można uzyskać pomoc.
10. Formularza „B” nie przekazuje się osobie podejrzanej o stosowanie przemocy domowej.
11. Wypełniony formularz – „Niebieska Karta – A” niezwłocznie, nie później niż w terminie 5 dni od wszczęcia procedury, przekazuje się do zespołu interdyscyplinarnego.

12. Osoba upoważnioną do przekazania formularza jest pedagog szkolny. Pedagog powiadamia dyrektora szkoły o podjętej decyzji i fakcie przekazania formularza do zespołu interdyscyplinarnego.

13. Wypełnienie formularza „A” nie zwalnia z obowiązku podjęcia działań interwencyjnych zapewniających bezpieczeństwo osobie doznającej przemocy.

10. Zalecenia do prowadzenia rozmowy z ofiarą przemocy domowej.

Celem rozmowy z dzieckiem jest zebranie informacji potwierdzających (bądź niepotwierdzających) jego krzywdzenie w rodzinie, określających charakter i okoliczności zdarzeń, rolę i zachowanie innych członków rodziny oraz zidentyfikowanie sprawcy. Nie wolno jednak zapomnieć, że celem spotkania jest również – a może przede wszystkim - udzielenie dziecku wsparcia. Sposób prowadzenia rozmowy z dzieckiem powinien oczywiście uwzględniać jego wiek i możliwości rozwojowe, ale również to czy dziecko samo ujawniło doświadczenie krzywdy domowej, czy też podejrzenie zrodziło się w oparciu o inne przesłanki np. informacje osób trzecich czy zaobserwowane u dziecka symptomy fizyczne i/lub behawioralne.

W pierwszym przypadku nauczyciel, pedagog, do którego zwróci się dziecko musi pamiętać, że został uznany za tą osobę, u której można szukać wsparcia, której można zaufać.

W drugim, nieodzowne jest zadbanie o zdobycie tego zaufania. Można porozmawiać na wstępie z dzieckiem na tematy neutralne, ale dla niego istotne. Zapytać np. o zainteresowania, sukcesy, opinie na temat ważnych dla niego spraw.

Trzeba okazać werbalnie i niewerbalnie, że jest się zainteresowanym dzieckiem, jako osobą, że jest kimś ważnym dla rozmówcy.

Rozmowa musi być w miejscu bezpiecznym i cichym. Czas rozmowy jest czasem przeznaczonym tylko dla dziecka. Nie ma tu miejsca na odbieranie telefonów, wychodzenie na chwilę w „pilnych sprawach”, okazywanie zniecierpliwienia. Warto jeszcze raz podkreślić, dziecko musi widzieć i czuć, że teraz jest najważniejsze. Trzeba liczyć się z tym, że może być ono nie przygotowane do zwierzeń, nieprzyjemnie zaskoczone sytuacją, może starać się ukryć fakt krzywdzenia przez rodziców szczególnie, gdy sprawa będzie się wiązać z przemocą seksualną.

W rozmowie mogą mu towarzyszyć:

- uczucie wstydu,
- lęk o przyszłość swoją i swojej rodziny,
- lęk przed obwinianiem go przez rodziców za kłopoty wynikające z ujawnienia sprawy,
- lęk przed zemstą sprawcy przemocy,
- brak znajomości odpowiedniego słownictwa (szczególnie, gdy rozmowa będzie dotyczyć przemocy o podłożu seksualnym).

Mogą również ujawniać się mechanizmy obronne pozwalające dziecku radzić sobie z traumą. Mechanizmy chroniące go przed bólem, cierpieniem i samotnością

i pozwalające zachować mimo wszystko wiarę i przywiązanie do rodziców, ale utrudniające szczerą rozmowę. Są to:

- tłumienie - świadome unikanie bolesnych wspomnień lub uczuć,
- wyparcie - usuwanie i niedopuszczanie do świadomości wspomnień, które przywołują bolesne skojarzenia,
- zaprzeczenie - wmawianie sobie, że zdarzenie, którego doświadczyło lub którego było świadkiem wcale nie miało miejsca („to się naprawdę nie zdarzyło”),
- minimalizacja - minimalizowanie znaczenia doznawanej krzywdy na zasadzie: „gorsze rzeczy się zdarzają”,
- racjonalizacja - znajdowanie takiego wytłumaczenia dla zachowania osoby, która stosuje przemoc, aby zwolnić ich z odpowiedzialności za krzywdzenie.

Nauczyciel, pedagog, psycholog będzie musiał poradzić sobie z własnymi negatywnymi emocjami: lękiem, złością, poczuciem bezradności. Z obawą przed dodatkowym skrzywdzeniem dziecka podczas rozmowy i przed mieszaniem się w „nie swoje sprawy”.

Pierwszy krok w rozmowie, to nawiązanie dobrego kontaktu z dzieckiem. Jeżeli to się uda można delikatnie przejść do zadawania mu pytań.

Trzeba małego w tym momencie rozmowy zapewnić, że ma prawo czegoś nie wiedzieć, nie rozumieć pytania lub nie chce na nie odpowiedzieć. Taka informacja wzmocni jego poczucie bezpieczeństwa i zmniejszy prawdopodobieństwo, że starając się spełnić oczekiwania rozmówcy będzie mówiło nieprawdę.

Oczywiście zasadą jest używanie w rozmowie z dzieckiem prostego, zrozumiałego języka (zdania pojedyncze, bez podwójnych przeczeń, trudnych wyrazów itd.). Stawiane pytania powinny mieć otwarty charakter, umożliwiający dziecku opowiadanie własnymi słowami o tym co mu się przytrafiło. Pytania takie mogą zaczynać się od wyrażen:

- czy możesz powiedzieć coś więcej na ten temat?
- czy chciałbyś jeszcze coś dodać?
- czy mógłbyś mi o tym opowiedzieć?
- wyjaśnij mi to dokładnie, chciałbym lepiej zrozumieć

Nie można zadawać pytań sugerujących. Powinno się także unikać pytań zaczynających się od słów: dlaczego? po co? mogących wywołać w dziecku poczucie winy. Podczas swojej wypowiedzi dziecko cały czas powinno mieć świadomość, że jest uważnie słuchane. Nauczyciel, pedagog powinien używać świadczących o tym sygnałów. Mogą mieć one charakter niewerbalny (gesty, mimika) jak również werbalny. Sygnały werbalne to między innymi: zwroty para językowe (np. uhm, aha, no tak), parafrazowanie i odzwierciedlanie. Parafrazowanie można wykorzystać, gdy w rozmowie nastąpi naturalna przerwa, gdy dziecko nagle zamilknie lub zawiesi głos na końcu zdania i da do zrozumienia, że czeka na jakąś reakcję. Istotą parafrazowania jest powtórzenie własnymi słowami tego, co powiedziało dziecko. Można je zacząć od słów: o ile dobrze Cię zrozumiałem... chcesz przez to

powiedzieć, że... próbuję zrozumieć, to znaczy, że... czy mam rację myśląc, że...
Odzwierciedlanie to nazywanie uczuć rozmówcy podkreślają rozumienie przekazów tak
werbalnych jak
i pozawerbalnych. Może zacząć się zwrotami: widzę, że jest Ci smutno... wygląda na to, że
bardzo Cię niepokoi....

Dodatkowe wskazówki, którymi warto się kierować rozmawiając z dzieckiem co do którego
istnieje podejrzenie, że jest krzywdzone w rodzinie:

- Trzeba zachować spokój.
- Nie można okazywać złości, zszokowania czy zakłopotania tym co dziecko mówi.
- Trzeba też powstrzymać się od wypowiedzania negatywnych sądów o „agresorze”.
- Nauczyciel, pedagog nie jest śledczym. W rozmowie, którą prowadzi nie chodzi o zbieranie dowodów, ustalenia szczegółów i niepodważalnych faktów. Jeżeli sprawa okaże się poważna ustali je sędzia i psycholog specjalista.
- Trzeba starać się oszczędzić dziecku traumy związanej z koniecznością kilkukrotnego powtarzania bolesnych szczegółów.
- Należy pozwolić dziecku ujawnić to, na co jest gotowe.
- Nie wolno pospieszać dziecka, trzeba dostosować się do jego tempa relacjonowania wydarzeń.
- Należy je upewnić, że dobrze robi ujawniając krzywdy, których doznało, pochwalić je za to, zapewnić, że to co się stało nie jest jego winą, że nie ponosi również odpowiedzialności za to, że nie powiedziało o tym, co mu się przydarzyło od razu.
- Należy przejawiać zaufanie i wiarę w to, co mówi i przyjmować to bez osądzania.
- Nie należy dramatyzować, tworzyć atmosfery sensacji, wyjątkowości wydarzeń, ale jednocześnie nie należy udawać przed dzieckiem, że wszystko jest w porządku.
- Dziecko powinno odczuć, że to o czym opowiada nie powinno mieć miejsca.
- Nie wolno zaprzeczać lub bagatelizować jego uczuć.
- Trzeba w tych uczuciach mu towarzyszyć. Wyrazić wprost, że się je widzi i rozumie. Nie mają w tym momencie większego sensu stwierdzenia typu wszystko będzie dobrze, nie płacz, nie przejmuj się. Można jednak starać się mu wytłumaczyć, że są dzieci mające podobne problemy, z którymi czują się tak samo, że różne trudności, które przeżywa, np. ból fizyczny, koszmary nocne, złe samopoczucie itp., miną.
- Nie można obiecywać dziecku zachowania rozmowy w tajemnicy. Spełnienie obietnicy umożliwiłoby podjęcie jakiegokolwiek interwencji
- Nie można składać innych pochopnych obietnic. Nie ma pewności, jak dalej potoczą się losy dziecka. Nie wiadomo czy sprawca od razu zostanie odizolowany od niego, jak zareaguje jego rodzina, czy nikt inny już go nie skrzywdzi.
- Na koniec spotkania trzeba wyraźnie powiedzieć dziecku, że mu się wierzy i poinformować je, co dalej będzie się działo, z kim będą przeprowadzone rozmowy, aby spróbować mu pomóc.
- Rozmowę trzeba spróbować zakończyć jakąś pozytywną uwagą.

11. **Załączniki do procedury**

1. Wzór Karty zgłoszenia krzywdzenia małoletniego – załącznik1

2. Wzór oświadczenia o poufności informacji powziętych w procesie postępowania w sprawie krzywdzenia małoletnich – załącznik 2
3. Arkusz diagnostyczny oceny ryzyka stosowania przemocy wobec małoletnich – załącznik 3
4. Algorytm postępowania w przypadku podejrzenia przemocy domowej wobec małoletniego – załącznik 4
5. Kwestionariusz diagnostyczny do oszacowania zaniedbania małoletniego – zał. 5
6. Wzór formularz „Niebieskiej Karty – „A” – załącznik 6
7. Wzór formularza „Niebieskiej Karty – B” załącznik 7
*załącznik nr 1 do „Standardów ochrony małoletnich”
w Zespole Szkół Techniki Rolniczej im. W. Witosa w Piotrowicach*

Wzór Karty zgłoszenia krzywdzenia małoletniego

KARTA ZGŁOSZENIA PODEJRZENIA KRZYWDZENIA LUB KRZYWDZENIA DZIECKA

Dotyczy dziecka:		
Osoba zgłaszająca:	Imię i nazwisko:	
	Dane do kontaktu:	
	Stopień pokrewieństwa:	
	Źródło wiedzy lub informacji o przemoc	
Data zgłoszenia:		
Forma zgłoszenia:	Pisemna, bezpośrednio, listownie, drogą listowną [niepotrzebne skreślić]	
Fakty wskazujące na stosowaną przemoc podane przez osobę zgłaszającą:		

Inne informacje o dziecku, rodzinie,	
Wskazanie potencjalnej osoby stosującej przemoc	
Podpis osoby zgłaszającej:	Podpis osoby przyjmującej zgłoszenie:

Data:

*załącznik nr 2 do „Standardów ochrony małoletnich”
w Zespole Szkół Techniki Rolniczej im. W. Witosa w Piotrowicach*

Oświadczenie o zachowaniu poufności informacji powziętych w procesie postępowania w sprawie krzywdzenia małoletniego oraz przetwarzanych danych osobowych

Oświadczenie o poufności

1. Oświadczam, że:

1. zapoznano mnie z przepisami dotyczącymi ochrony danych osobowych, a w szczególności z treścią ogólnego Rozporządzenia o ochronie danych UE z dnia 27 kwietnia 2016 r. oraz Ustawy o Ochronie Danych Osobowych;
2. zapoznano mnie ze „Standardami Ochrony Małoletnich”, wdrożonych w Zespole Szkół Techniki Rolniczej im. Wincentego Witosa w Piotrowicach
3. zachowam poufność informacji i danych, które uzyskałam/em przy realizacji zadań związanych z przeciwdziałaniem przemoc domowej oraz że znane mi są przepisy o odpowiedzialności karnej za udostępnienie danych osobowych lub umożliwienie do nich dostępu osobom nieupoważnionym.

2. Zobowiązuję się do:

1. przetwarzania danych osobowych wyłącznie w zakresie i celu przewidzianym w powierzonych przez Administratora obowiązkach;
2. nieujawniania danych zawartych w zbiorach danych, do których uzyskałem (am) dostęp za upoważnieniem administratora danych;
3. nieujawniania sposobów zabezpieczeń danych osobowych przetwarzanych w szkole;
4. wykonywania operacji przetwarzania danych, zgodnie z Regulaminem Ochrony Danych Osobowych;

5. zabezpieczenia tych danych przed dostępem osób nieupoważnionych;
6. ochrony danych osobowych przed przypadkowym lub niezgodnym z prawem zniszczeniem, utratą, modyfikacją danych osobowych, nieuprawnionym ujawnieniem danych osobowych, nieuprawnionym dostępem do danych osobowych oraz przetwarzaniem;
7. zgłaszania incydentów naruszenia zasad ochrony danych osobowych Inspektorowi Ochrony Danych Osobowych lub bezpośrednio przełożonemu.

Przyjmuję do wiadomości, iż postępowanie sprzeczne z powyższymi zobowiązaniami może być uznane przez Administratora za naruszenie przepisów Ustawy o Ochronie Danych osobowych oraz Rozporządzenia o ochronie danych UE z dnia 27 kwietnia 2016 r.

.....
(miejscowość, data)

.....
(czytelny podpis pracownika)

Załącznik 3
Do procedury „Niebieskie karty”

**Arkusz diagnostyczny oceny ryzyka stosowania przemocy domowej wobec
małoletniego**

LISTA A

INFORMACJA OD DZIECKA LUB OSOBY, KTÓRA BYŁA BEZPOŚREDNIM ŚWIADKIEM PRZEMOCY

- A.1.** Ktoś w domu bije dziecko, popycha, szarpie, potrząsa, przytrzymuje, rzuca w nie przedmiotem, itp.
- A.2.** Ktoś w domu używa wobec dziecka wulgarnych słów, obraża, poniża, straszy, szantażuje, izoluje w sposób ciągły i nieuzasadniony od kontaktu z innymi osobami, np. z rodziny lub z rówieśnikami, itp.
- A.3.** Opiekunowie nie zaspokajają podstawowych potrzeb dziecka, takich jak: przynależności, bezpieczeństwa, pożywienia, snu, leczenia, rozwoju poznawczego, emocjonalnego, społecznego, pomimo wcześniejszej pracy z opiekunami w tym zakresie.
- A.4.** Ktoś w domu narusza sferę seksualną dziecka, tj.: dotyka intymnych części ciała, namawia na dotykanie intymnych części ciała osoby dorosłej, zmusza do kontaktu seksualnego, podejmuje kontakty seksualne z inną osobą w obecności dziecka, prezentuje pornografię lub zmusza do tworzenia treści pornograficznych z udziałem dziecka, itp.
- A.5.** Dziecko ma ślady przemocy fizycznej lub zaniedbania (opis A.10. i A.11.).
- A.6.** Dziecko mówi, że boi się wrócić do domu ze względu na zagrożenie przemocą w rodzinie (wobec siebie lub innych członków rodziny).
- A.7.** Dziecko mówi, że chce odebrać sobie życie ze względu na zagrożenie przemocą w rodzinie.
- A.8.** Dziecko jest świadkiem przemocy w rodzinie (wobec rodzica, rodzeństwa lub innej osoby mieszkającej w jego domu).

OBSERWACJA PRACOWNIKA SZKOŁY LUB PLACÓWKI DOTYCZĄCA RODZICA:

A.9. Rodzic zachował się agresywnie (słownie lub fizycznie) wobec dziecka na terenie placówki oświatowej lub w miejscu publicznym, np. popchnął, szarpnął, uderzył, poniżył, itp.

OBSERWACJA PRACOWNIKA SZKOŁY LUB PLACÓWKI OŚWIATOWEJ DOTYCZĄCA DZIECKA:

A.10. Dziecko ma widoczne ślady przemocy fizycznej, np.: uszkodzenia ciała, siniaki, zadrapania, obrzęki, oparzenia, obrażenia ciała świeże i/lub w różnych stadiach gojenia się, rany na ciele, itp.

A.11. Dziecko ma widoczne ślady zaniedbania, np.: brak dbałości o higienę ciała, nieadekwatność ubioru do pory roku, wieku, itp. Występują zaburzenia, opóźnienia rozwojowe, problemy emocjonalne, niepełnosprawność, a dziecko nie otrzymuje potrzebnej pomocy, np.: opieki lekarskiej, zabiegów medycznych, terapii, wsparcia, itp. Sytuacja ta występuje pomimo i/lub wsparcia emocjonalnego ze strony rodziców lub innych osób z rodziny.

LISTA B

OBSERWACJA PRACOWNIKA SZKOŁY LUB PLACÓWKI OŚWIATOWEJ DOTYCZĄCA DZIECKA:

B.1. Dziecko odtwarza doświadczaną przemoc – w relacjach rówieśniczych (lub zabawie), identyfikuje się z rolą ofiary i/lub sprawcy.

B.2. Dziecko reaguje nieadekwatnie do sytuacji powstałej w placówce, np.: lękiem, izolacją, autoagresją, agresją itp.

B.3. Dziecko zachowuje się autodestrukcyjnie, np.: bije, szczypie się, nacina sobie skórę, itp. lub występują zachowania ryzykowne dziecka, np.: ucieczki z domu, używanie substancji zmieniających świadomość, ryzykowne kontakty, itp.

B.4. Dziecko boi się powrotu do domu i/lub reaguje lękiem lub innymi trudnymi emocjami na kontakt z rodzicem/rodzicami i/lub na sytuację powrotu do domu.

B.5. Dziecko często opuszcza zajęcia (dotyczy dzieci objętych obowiązkiem szkolnym) lub bez uzasadnionego powodu jest nieobecne bezpośrednio po rozmowach z rodzicami lub działaniach interwencyjnych placówki.

INFORMACJE DOTYCZĄCE RODZICÓW:

B.6. Postawa i zachowanie rodziców zagraża dobru, rozwojowi i bezpieczeństwu dziecka.

B.7. Rodzice nie współpracują z placówką przy udzielaniu wsparcia dziecku.

B.8. Dziecko rozdzielone z rodzicami na skutek emigracji lub innej sytuacji losowej, pozostające bez opieki osoby dorosłej.

B.9. Na terenie placówki rodzic jest pod wpływem środków zmieniających świadomość, np. alkoholu, narkotyków itp.

B.10. Którekolwiek dziecko z rodziny z powodu przemocy lub zaniedbania wymagało umieszczenia w pieczy zastępczej.

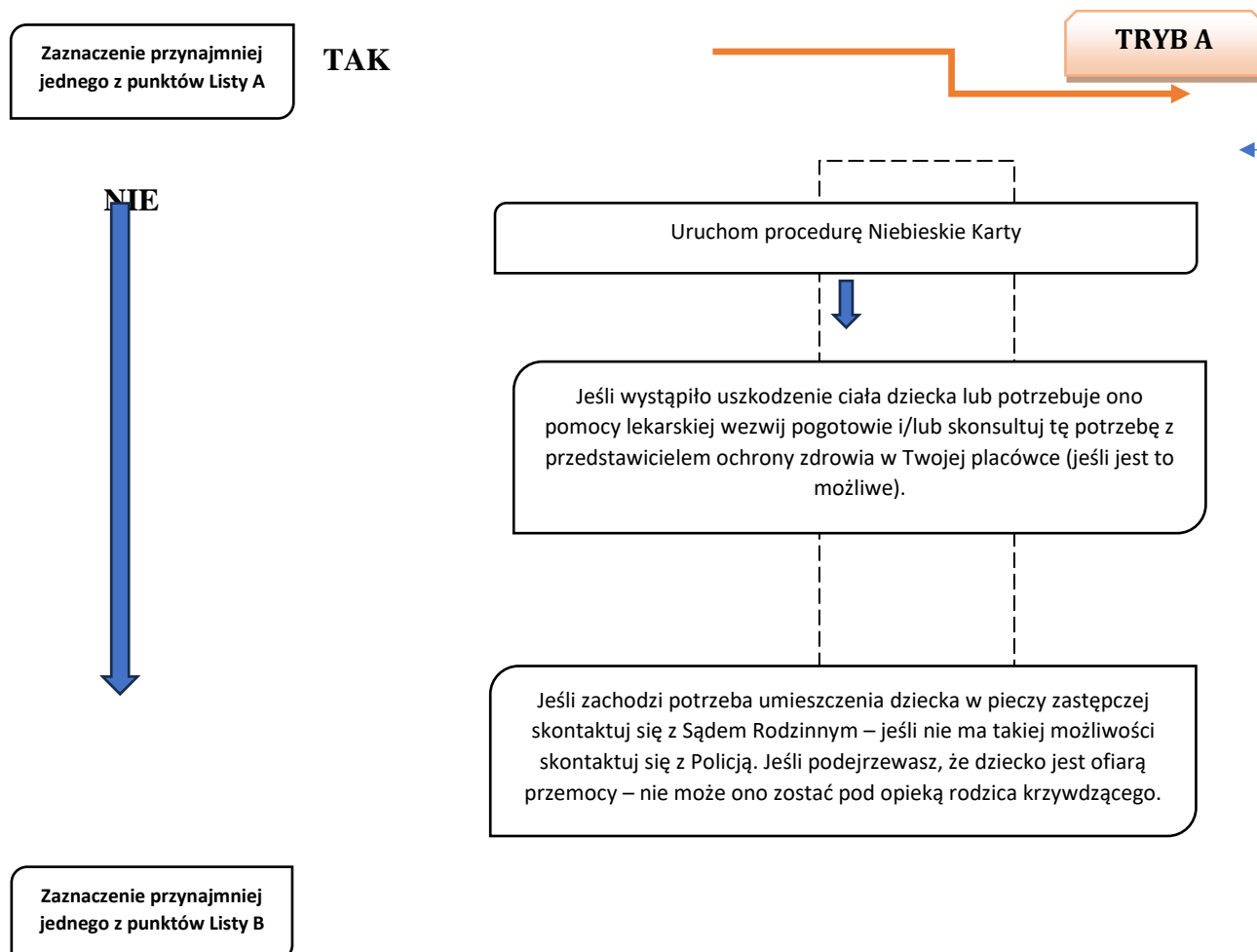
LISTA C

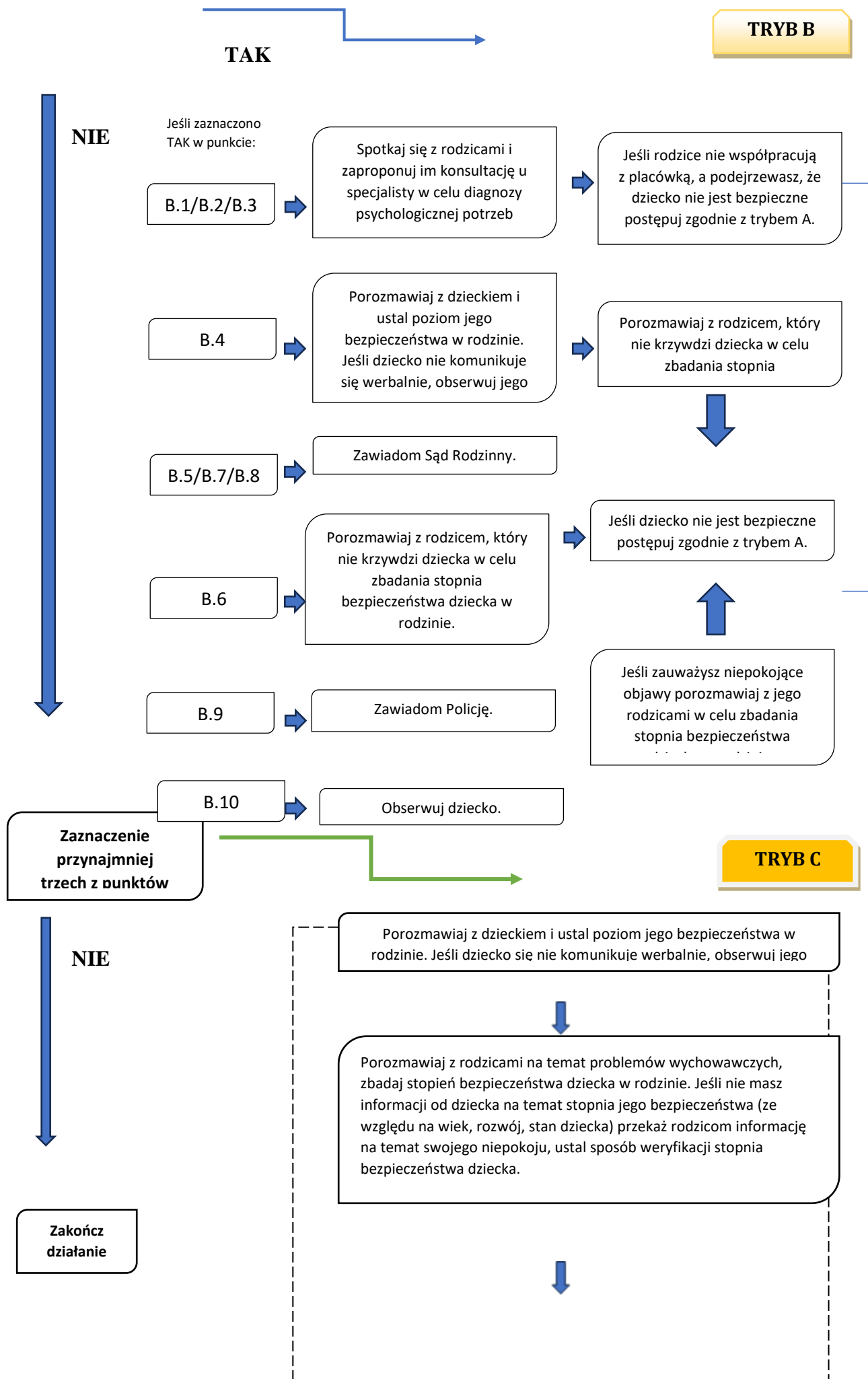
OBSERWACJA PRACOWNIKA SZKOŁY LUB PLACÓWKI OŚWIATOWEJ LUB INFORMACJA OD OSÓB BĘDĄCYCH W KONTAKCIE Z DZIECKIEM I RODZICAMI:

- C.1.** Karalność rodzica za przemoc lub przemoc w rodzinie.
- C.2.** Wcześniejsze podejrzenie dotyczące przemocy wobec dziecka lub przemocy w rodzinie albo obecne podejrzenie przemocy w rodzinie dziecka.
- C.3.** Rodzic nadużywający środków zmieniających świadomość – np.: alkoholu, narkotyków, leków, itp.
- C.4.** Poważne problemy zdrowotne, emocjonalne, choroba psychiczna wśród osób zamieszkujących z dzieckiem.
- C.5.** Rozwód, separacja rodziców, konflikt w rodzinie lub inna sytuacja kryzysowa.
- C.6.** Dziecko o szczególnych wymaganiach wychowawczych, edukacyjnych i występuje 1 lub więcej spośród: problemy emocjonalne, problemy społeczne, zaburzenie rozwojowe, niepełnosprawność.
- C.7.** Niskie kompetencje wychowawcze rodziców, niewydolność wychowawcza lub brak zainteresowania rodziców rozwojem dziecka.
- C.8.** Matka i/lub ojciec byli poniżej 18 r.ż. w chwili narodzin dziecka.
- C.9.** Ubóstwo i wynikające z tego stanu problemy rodziców.

Załącznik 4
Do procedury „Niebieskie karty”

**Algorytm postępowania w przypadku podejrzenia przemocy domowej wobec
dziecka/maloletniego**





Dostosuj sposób rozmowy do wieku i możliwości dziecka! Podczas interwencji, rozmów, wspieraj dziecko w kontakcie z pracownikami służb i instytucji!

Monitoruj sytuację dziecka. Po 1,2 i 3 miesiącach powtórz

Poinformuj pracownika placówki (wychowawcę) której przechodzi dziecko, o swoich obserwacjach

Załącznik 5 **Do procedury „Niebieskie karty”**

Kwestionariusz diagnostyczny do oszacowania zaniedbania

L.p.	Symptomy wskazujące na zaniedbanie (forma przemocy)	tak	nie
1.	Nieadekwatne ubranie do pory roku lub pogody		
2.	Niedowaga, niedożywienie, zmęczenie, podkrążone oczy		
3.	Brudna odzież		
4.	Brudne ciało		
5.	Nieprzyjemny zapach (insekty)		
6.	Brak podręczników i przyborów szkolnych		
7.	Kradzieże jedzenia lub innych przedmiotów		
8.	Przebywanie poza domem w późnych godzinach		
9.	Bardzo częste przebywanie poza domem niezależnie od pory roku		
10.	Ma dorosłych „kolegów”		
11.	Nie ma kolegów wśród rówieśników		
12.	Z trudem nawiązuje relacje		
13.	Izoluje się od rówieśników		
14.	Bije się po głowie/twarzy lub wrywa sobie włosy		

15.	Często ma ślady zadrapań/siniaków		
16.	Często odnosi obrażenia (skręcenia, złamania, skaleczenia)		
17.	Bije innych		
18.	Zawiera przyjaźnie, potem reaguje wrogością		
19.	Gwałtownie uchyla się przed dotykiem		
20.	Moczy się		
21.	Boi się przebywać w zamkniętych pomieszczeniach		
22.	Boi się ciemności		
23.	Unika zajęć wychowania fizycznego		
24.	Unika sytuacji leżakowania w przedszkolu		
25.	Nie bierze udziału w wycieczkach		
26.	Podejmuje zachowania autodestrukcyjne wobec siebie, zwierząt		
27.	Miewa nagłe zmiany nastroju – od euforii do agresji		
28.	Prezentuje natrętne, narzucające się zachowania		
29.	Nie odwzajemnia emocji		
30.	Odrzuca próby nawiązania bliskości		
31.	Ma wybuchy wściekłości		
32.	Nadmiernie skraca dystans fizyczny		
33.	Demonstruje zachowania seksualne		
34.	Nie docenia własnych osiągnięć		
35.	Ma koszmary nocne		
36.	Ma problemy szkolne		
37.	Inne.....		

Uwaga! Informacje zachowania należy analizować biorąc pod uwagę całość informacji o rodzinie. Pojedynczych zachowań z listy nie można traktować jako jednoznacznie wskazujących na zaniedbanie

Załącznik 6
Do procedury „Niebieskie karty”

.....
(miejsowość,data)

.....
.....
nazwa i adres podmiotu, w którym jest
zatrudniona osoba wypełniająca formularz
„Niebieska Karta – A”

„NIEBIESKA KARTA – A”

W związku z powzięciem uzasadnionego podejrzenia stosowania przemocy domowej lub w wyniku zgłoszenia przez świadka przemocy domowej ustala się, co następuje:

I. DANE OSOBY/OSÓB DOZNAJĄCYCH PRZEMOCY DOMOWEJ

Dane	Osoba 1 doznająca przemocy domowe	Osoba 2 doznająca przemocy domowe	Osoba 3 doznająca przemocy domowe
Małoletni (Tak/Nie) ¹⁾			
Imię i nazwisko			
Imiona rodziców			
Wiek			
PESEL ²⁾			
Nazwa i adres miejsca pracy/			

nazwa i adres placówki oświatowej do której uczęszcza małoletni			
Adres miejsca zamieszkania:			
Kod pocztowy			
Miejscowość			
Gmina			
Województwo			
Ulica			
Nr domu / nr lokalu			
Telefon lub adres e-mail			
Adres miejsca pobytu (jeśli jest inny niż adres zamieszkania):			
Kod pocztowy			
Miejscowość			
Gmina			
Województwo			
Ulica			
Nr domu / nr lokalu			
<i>Stosunek pokrewieństwa, powinowactwa lub rodzaj relacji z osobą stosującą przemoc domową (zona, była żona, partner, były partner, córka, pasierb, matka, teść)¹⁾</i>			

Uwaga! W przypadku większej niż 3 liczby osób doznających przemocy dołącz kolejną kartę zawierającą Tabelę I

II. LICZBA MAŁOLETNI W ŚRODOWISKU DOMOWYM, W KTÓRYM PODEJRZEWA SIĘ STOSOWANIE PRZEMOCY DOMOWEJ

III. DANE OSOBY/OSÓB STOSUJĄCYCH PRZEMOC DOMOWĄ

Dane	Osoba 1 stosująca przemoc domową	Osoba 2 stosująca przemoc domową
Imię i nazwisko		
Imiona rodziców		
Wiek		
PESEL ²⁾		

Adres miejsca zamieszkania:		
Kod pocztowy		
Miejscowość		
Gmina		
Województwo		
Ulica		
Nr domu/nr lokalu		
Telefon lub adres e-mail		
Adres miejsca pobytu (jeżeli jest inny niż adres miejsca zamieszkania):		
Kod pocztowy		
Miejscowość		
Gmina		
Województwo		
Ulica		
Nr domu/nr lokalu		
Sytuacja zawodowa, w tym nazwa i adres miejsca pracy		
<i>Stosunek pokrewieństwa, powinowactwa lub rodzaj relacji z osobą doznającą przemocy domowej:</i>		
<i>(np. żona, była żona, partner, były partner, córka, pasierb, matka, teść)¹⁾</i>		

IV. CZY OSOBA STOSUJĄCA PRZEMOC DOMOWĄ ZACHOWYWAŁA SIĘ W NASTĘPUJĄCY SPOSÓB (zaznacz w odpowiednim miejscu znak X):

Osoby/formy przemocy domowej	Osoba 1 stosująca przemoc			Osoba 2 stosująca przemoc		
	wobec Osoby 1 doznającej przemocy	wobec Osoby 2 doznającej przemocy	wobec Osoby 3 doznającej przemocy	wobec Osoby 1 doznającej przemocy	wobec Osoby 2 doznającej przemocy	wobec Osoby 3 doznającej przemocy
Przemoc fizyczna ³⁾ <i>bicie, szarpanie, kopanie, duszenie, popychanie, obezwładnianie i inne (wymień jakie)</i>						

<p>Przemoc psychiczna³⁾</p> <p><i>izolowanie, wyzywanie, ośmieszanie, grożenie, krytykowanie, poniżanie i inne (wymień jakie)</i></p>						
<p>Przemoc seksualna³⁾</p> <p><i>zmuszanie do obcowania płciowego, innych czynności seksualnych i inne (wymień jakie)</i></p>						
<p>Przemoc ekonomiczna³⁾</p> <p><i>niełożenie na utrzymanie osób, wobec których istnieje taki obowiązek,</i></p>						
<p><i>niezaspokajanie potrzeb materialnych, niszczenie rzeczy osobistych, demolowanie mieszkania, wynoszenie sprzętów domowych oraz ich sprzedawanie i inne (wymień jakie)</i></p>						
<p>Przemoc za pomocą środków komunikacji elektronicznej³⁾</p> <p><i>wyzywanie, straszenie, poniżanie osoby w Internecie lub przy użyciu telefonu, robienie jej zdjęcia lub rejestrowanie filmów bez jej zgody, publikowanie w Internecie lub</i></p>						

<i>rozsyłanie telefonem zdjęć, filmów lub tekstów, które ją obrażają lub ośmieszają, i inne (wymień jakie)</i>						
<i>Inne³⁾ zaniedbanie, niezaspokojenie podstawowych potrzeb biologicznych, psychicznych i innych, niszczenie rzeczy osobistych, demolowanie mieszkania, wynoszenie sprzętów domowych i ich sprzedawanie, pozostawianie bez opieki osoby, która z powodu choroby, niepełnosprawności lub wieku nie może samodzielnie zaspokoić swoich potrzeb, zmuszanie do picia alkoholu, zmuszanie do zażywania środków odurzających, substancji psychotropowych lub leków i inne (wymień jakie)</i>						

V. CZY OSOBA DOZNAJĄCA PRZEMOCY DOMOWEJ ODNIOSŁA USZKODZENIA CIAŁA? (TAK/NIE)¹⁾

Osoba 1 doznająca przemocy	Osoba 2 doznająca przemocy	Osoba 3 doznająca przemocy

Uwaga! W przypadku większej niż 3 liczby osób doznających przemocy dołącz kolejną kartę zawierającą Tabelę V

VI. CZY W ŚRODOWISKU DOMOWYM BYŁA W PRZESZŁOŚCI REALIZOWANA PROCEDURA „NIEBIESKIE KARTY”?

tak (kiedy?gdzie?)

nie

nie ustalono

VII. CZY W ŚRODOWISKU DOMOWYM AKTUALNIE JEST REALIZOWANA PROCEDURA „NIEBIESKIE KARTY”?

tak nie nie ustalono

VIII. CZY OSOBA STOSUJĄCA PRZEMOC DOMOWĄ POSIADA BROŃ PALNĄ?

tak nie nie ustalono

IX. CZY OSOBA DOZNAJĄCA PRZEMOCY DOMOWEJ CZUJE SIĘ BEZPIECZNIE? (TAK/NIE)¹⁾

Osoba 1 doznająca przemocy	Osoba 2 doznająca przemocy	Osoba 3 doznająca przemocy

Uwaga! W przypadku większej niż 3 liczby osób doznających przemocy dołącz kolejną kartę zawierającą Tabelę IX

X. ŚWIADKOWIE STOSOWANIA PRZEMOCY DOMOWEJ

ustalono - wypełnij tabelę nie ustalono

Dane	Świadek 1	Świadek 2	Świadek 3
Imię i nazwisko			
Wiek			
<i>Adres miejsca zamieszkania:</i>			
Kod pocztowy			
Miejscowość			
Gmina			
Województwo			
Ulica			
Nr domu/nr lokalu			
Telefon lub adres e-mail			
<i>Stosunek świadka do osób, wobec których są podejmowane działania w ramach procedury „Niebieskie Karty” (np. członek rodziny, osoba obca)¹⁾</i>			

XI. DZIAŁANIA INTERWENCYJNE PODJĘTE WOBEC OSOBY STOSUJĄCEJ PRZEMOC DOMOWĄ
(zaznacz w odpowiednim miejscu znak X):

Działanie		Osoba 1 stosująca przemoc	Osoba 2 stosująca przemoc
Badanie na zawartość alkoholu (wynik)			
Doprowadzenie do wytrzeźwienia			
Doprowadzenie do policyjnego pomieszczenia dla osób zatrzymanych	na podstawie art. 15a ustawy z dnia 6 kwietnia 1990 r. o Policji (Dz. U. z 2023 r. poz. 171, z późn. zm.)		
	na podstawie art. 244 ustawy z dnia 6 czerwca 1997 r. - Kodeks postępowania karnego (Dz. U. z 2022 r. poz. 1375, z późn. zm.)		
Zatrzymanie w izbie zatrzymań jednostki organizacyjnej Żandarmerii Wojskowej			
Powiadomienie organów ścigania			
Wydanie nakazu natychmiastowego opuszczenia wspólnie zajmowanego mieszkania i jego bezpośredniego otoczenia			
Wydanie zakazu zbliżania się do wspólnie zajmowanego mieszkania i jego bezpośredniego otoczenia			
Zakaz zbliżania się osoby stosującej przemoc domową do osoby dotkniętej taką przemocą na określonej w metrach odległość			
Zakaz kontaktowania się z osobą dotkniętą przemocą domową			
Zakaz wstępu i przebywania osoby stosującej przemoc na terenie szkoły, placówki oświatowej, opiekuńczej i artystycznej, do których uczęszcza osoba dotknięta przemocą domową			
Zakaz wstępu i przebywania osoby stosującej przemoc w miejscach pracy osoby doznającej przemocy domowej			
Zawiadomienie komórki organizacyjnej Policji, właściwej w sprawach wydawania pozwolenia na broń, o wszczęciu procedury „Niebieskie Karty”			
Odebranie broni palnej, amunicji oraz dokumentów potwierdzających legalność posiadania broni			

Poinformowanie o prawno-karnych konsekwencjach stosowania przemocy domowej		
Inne (wymień jakie?)		

XII. DZIAŁANIA INTERWENCYJNE PODJĘTE WOBEC OSOBY DOZNAJĄCEJ PRZEMOCY DOMOWEJ

(zaznacz w odpowiednim miejscu znak X):

Działanie	Osoba 1 doznająca przemocy	Osoba 2 doznająca przemocy	Osoba 3 doznająca przemocy
Udzielono pomocy ambulatoryjnej			
Przyjęto na leczenie szpitalne			
Wydano zaświadczenie o przyczynach i rodzaju uszkodzeń ciała			
Zapewniono schronienie w placówce całodobowej			
Zabezpieczono małoletniego w sytuacji zagrożenia zdrowia lub życia			
Powiadomiono sąd rodzinny o sytuacji małoletniego			
Przekazanie formularza „Niebieska Karta – B”			
Inne (wymień jakie?)			

XIII. DODATKOWE INFORMACJE

XIV. WSZCZĘCIE PROCEDURY „NIEBIESKIE KARTY” NASTĄPIŁO PRZEZ (zaznacz w odpowiednim miejscu znak X):

Pracownika socjalnego jednostki organizacyjnej pomocy społecznej	
Funkcjonariusza Policji	
Żołnierza Żandarmerii Wojskowej	
Pracownika socjalnego specjalistycznego ośrodka wsparcia dla osób doznających przemocy domowej	
Asystenta rodziny	
Nauczyciela	
Osobę wykonującą zawód medyczny, w tym lekarza, pielęgniarkę, położną lub ratownika medycznego	
Przedstawiciela gminnej komisji rozwiązywania problemów alkoholowych	
Pedagoga, psychologa lub terapeutę, będących przedstawicielami podmiotów, o których mowa w art. 9a ust. 3 ustawy z dnia 29 lipca 2005 r. o przeciwdziałaniu przemocy domowej	

.....
 imię i nazwisko oraz czytelny podpis osoby wypełniającej
 formularz „Niebieska Karta – A”

.....
 (data wpływu formularza, podpis członka Zespołu Interdyscyplinarnego)

1. wpisać właściwe
2. numer PESEL wpisuje się, o ile danej osobie numer taki został nadany. W przypadku braku numeru PESEL jest konieczne podanie innych danych identyfikujących osobę
3. podkreślić rodzaje zachowań

Załącznik 7
Do procedury „Niebieskie karty”

WZÓR

„NIEBIESKA KARTA – B”

INFORMACJA DLA OSÓB DOZNAJĄCYCH PRZEMOCY DOMOWEJ

Co to jest procedura „Niebieskie Karty”?

Są to różne działania podejmowane w sytuacji podejrzenia lub stwierdzenia stosowania przemocy domowej na podstawie przepisów ustawy o przeciwdziałaniu przemocy domowej. Celem procedury „Niebieskie Karty” jest zatrzymanie przemocy domowej i udzielenie pomocy i wsparcia Tobie i Twoim najbliższym. Na skutek wszczęcia procedury „Niebieskie Karty” informacja dotycząca Twojej sytuacji zostanie przekazana do grupy diagnostyczno-pomocowej. Więcej informacji na temat dalszych działań uzyskasz podczas spotkania z członkami tej grupy, na które zostaniesz zaproszona/(y). W trakcie procedury członkowie grupy będą kontaktować się także z osobą, która przemoc stosuje.

Co to jest przemoc domowa?

Przemoc domowa to jednorazowe albo powtarzające się umyślne działanie lub zaniechanie, wykorzystujące przewagę fizyczną, psychiczną lub ekonomiczną, naruszające prawa lub dobra osobiste osoby doznającej przemocy domowej, w szczególności:

- a. narażające tę osobę na niebezpieczeństwo utraty życia, zdrowia lub mienia,
- b. naruszające jej godność, nietykalność cielesną lub wolność, w tym seksualną,
- c. powodujące szkody na jej zdrowiu fizycznym lub psychicznym, wywołujące u tej osoby cierpienia lub krzywdę,
- d. ograniczające lub pozbawiające tę osobę dostępu do środków finansowych lub możliwości podjęcia pracy lub uzyskania samodzielności finansowej,
- e. istotnie naruszające prywatność tej osoby lub wzbudzające u niej poczucie zagrożenia, poniżenia lub udręczenia, w tym podejmowane za pomocą środków komunikacji elektronicznej.

Kto może być osobą doznającą przemocy domowej?

- a. mąż, także w przypadku, gdy małżeństwo ustało lub zostało unieważnione, oraz jego wstępni (np. rodzice, dziadkowie, pradziadkowie), zstępni (np. dzieci, wnuki, prawnuki), rodzeństwo i ich małżonkowie,
- b. wstępni i zstępni oraz ich małżonkowie,
- c. rodzeństwo oraz ich wstępni, zstępni i ich małżonkowie,
- d. osoba pozostająca w stosunku przysposobienia i jej mąż oraz ich wstępni, zstępni, rodzeństwo i ich małżonkowie,
- e. osoba pozostająca obecnie lub w przeszłości we wspólnym pożyciu oraz jej rodzeństwo i ich małżonkowie,
- f. osoba wspólnie zamieszkująca i gospodarująca oraz jej wstępni, zstępni, rodzeństwo i ich małżonkowie,

- g. osoba pozostająca obecnie lub w przeszłości w trwałej relacji uczuciowej lub fizycznej niezależnie od wspólnego zamieszkiwania i gospodarowania,
h. małoletni.

Najczęstsze formy przemocy domowej:

Przemoc fizyczna: bicie, szarpanie, kopanie, duszenie, popychanie, obezwładnianie i inne.

Przemoc psychiczna: izolowanie, wyzywanie, ośmieszanie, grożenie, krytykowanie, poniżanie i inne.

Przemoc seksualna: zmuszanie do obcowania płciowego, innych czynności seksualnych i inne.

Przemoc ekonomiczna: nielożenie na utrzymanie osób, wobec których istnieje taki obowiązek, niezaspokajanie potrzeb materialnych, niszczenie rzeczy osobistych, demolowanie mieszkania, wynoszenie sprzętów domowych i ich sprzedawanie i inne.

Przemoc za pomocą środków komunikacji elektronicznej: wyzywanie, straszenie, poniżanie osoby w Internecie lub przy użyciu telefonu, robienie jej zdjęcia lub rejestrowanie filmów bez jej zgody, publikowanie w Internecie lub rozsyłanie telefonem zdjęć, filmów lub tekstów, które ją obrażają lub ośmieszają i inne.

Inny rodzaj zachowań: zaniedbanie, niezaspokojenie podstawowych potrzeb biologicznych, psychicznych i innych, niszczenie rzeczy osobistych, demolowanie mieszkania, wynoszenie sprzętów domowych i ich sprzedawanie, pozostawianie bez opieki osoby, która z powodu choroby, niepełnosprawności lub wieku nie może samodzielnie zaspokoić swoich potrzeb, zmuszanie do picia alkoholu, zmuszanie do zażywania środków odurzających, substancji psychotropowych lub leków i inne.

WAŻNE

Prawo zabrania stosowania przemocy i krzywdzenia swoich bliskich. Jeżeli Ty lub ktoś z Twoich bliskich jest osobą doznającą przemocy domowej, nie wstydź się prosić o pomoc. Wezwij Policję, dzwoniąc na numer alarmowy 112. Prawo stoi po Twojej stronie!

Masz prawo do złożenia zawiadomienia o popełnieniu przestępstwa z użyciem przemocy domowej do Prokuratury, Policji lub Żandarmerii Wojskowej.

Możesz także zwrócić się po pomoc do podmiotów i organizacji realizujących działania na rzecz przeciwdziałania przemocy domowej.

Pomogą Ci:

- **Ośrodki pomocy społecznej** – w sprawach socjalnych, bytowych i prawnych.
- **Powiatowe centra pomocy rodzinie** – w zakresie prawnym, socjalnym, terapeutycznym lub udzielą informacji na temat instytucji lokalnie działających w tym zakresie w Twojej miejscowości.
- **Ośrodki interwencji kryzysowej i Ośrodki wsparcia** – zapewniając schronienie Tobie i Twoim bliskim, gdy doznajesz przemocy domowej, udzielą Ci pomocy i wsparcia w przezwyciężeniu sytuacji kryzysowej, a także opracują plan pomocy.
- **Specjalistyczne ośrodki wsparcia dla osób doznających przemocy domowej** – zapewniając bezpłatne całodobowe schronienie Tobie i Twoim bliskim, gdy doznajesz

przemocy domowej, oraz udziela Ci kompleksowej, specjalistycznej pomocy w zakresie interwencyjnym, terapeutyczno-wspomagającym oraz potrzeb bytowych.

■ **Okręgowe ośrodki i lokalne punkty działające w ramach Sieci Pomocy Pokrzywdzonym Przeszłym Przemocy** – zapewniając profesjonalną, kompleksową i bezpłatną pomoc prawną, psychologiczną, psychoterapeutyczną i materialną.

■ **Sądy opiekuńcze** – w sprawach opiekuńczych i alimentacyjnych.

■ **Placówki ochrony zdrowia** – np. uzyskać zaświadczenie lekarskie o doznanych obrażeniach.

■ **Komisje rozwiązywania problemów alkoholowych** – podejmując działania wobec osoby nadużywającej alkoholu.

■ **Punkty nieodpłatnej pomocy prawnej** – w zakresie uzyskania pomocy prawnej.

Wykaz placówek funkcjonujących na Twoim terenie, udzielających pomocy i wsparcia osobom doznającym przemocy domowej

Uwaga: (dane wprowadza Zespół interwencyjny lub osoba, która wszczyna procedurę):

Lp.	Nazwa instytucji/organizacji	Adres instytucji/organizacji	Telefon	Adres e-mail

Możesz zadzwonić do:

- **Ogólnopolskiego Pogotowia dla Ofiar Przemocy w Rodzinie „Niebieska Linia” tel. 800 12 00 02** (linia całodobowa i bezpłatna), w poniedziałki w godz. 18⁰⁰–22⁰⁰ można rozmawiać z konsultantem w języku angielskim, a we wtorki w godz. 18⁰⁰–22⁰⁰ w języku rosyjskim. **Dyżur prawny tel. (22) 666 28 50** (linia płatna, czynna w poniedziałek i wtorek w godzinach 17⁰⁰–21⁰⁰) oraz **tel. 800 12 00 02** (linia bezpłatna, czynna w środę w godzinach 18⁰⁰–22⁰⁰). **Poradnia e-mailowa:** niebieskalinia@niebieskalinia.info. Członkowie rodzin z problemem przemocy i problemem alkoholowym mogą skonsultować się także przez **SKYPE: pogotowie.niebieska.linia** ze specjalistą z zakresu przeciwdziałania przemocy w rodzinie – konsultanci posługują się językiem migowym.
- **Ogólnokrajowej Linii Pomocy Pokrzywdzonym tel. +48 222 309 900** przez całą dobę można anonimowo uzyskać informacje o możliwości uzyskania pomocy, szybką poradę psychologiczną i prawną, a także umówić się na spotkanie ze specjalistami w dowolnym miejscu na terenie Polski. Możliwe są konsultacje w językach obcych oraz w języku migowym.
- **Policyjny telefon zaufania dla osób doznających przemocy domowej nr 800 120 226** (linia bezpłatna przy połączeniu z telefonów stacjonarnych, czynna codziennie w godzinach od 9³⁰ do 15³⁰, od godz. 15³⁰ do 9³⁰ włączony jest automat).

12. Zadania pracowników szkoły w sytuacji podejrzenia krzywdzenia lub krzywdzenia małoletniego w formie przemocy domowej

Zadania i obowiązki pracowników szkoły

Dyrektor szkoły:

1. W porozumieniu z pedagogiem szkolnym lub koordynatorem występuje do sądu rodzinnego i prokuratury, ośrodka pomocy społecznej z zawiadomieniem o zagrożeniu dziecka krzywdzeniem,
2. Podpisuje wszystkie pisma wychodzące na zewnątrz w sprawach krzywdzenia dzieci.
3. Powołuje Zespoły interwencyjne do diagnozy i oceny ryzyka zagrożenia przemocą domową – odrębne dla każdej sprawy.
4. Organizuje pomoc psychologiczno-pedagogiczną dla osoby doznającej przemocy.
5. Określa zasady prowadzenia dokumentacji i jej archiwizowania.
6. Wydaje upoważnienia do dostępu do danych osobowych osobom biorącym udział w rozpoznawaniu przemocy domowej.
7. Nadzoruje pracę Zespołu interwencyjnego.
8. Współpracuje z instytucjami zewnętrznymi działającymi na rzecz wspierania i pomocy ofiarom przemocy domowej.
9. Zapewnia bezpieczeństwo i ochronę prawną pracownikom wszczynającym procedurę „Niebieskie Karty”, doznającym krzywdy ze strony sprawców przemocy domowej, ich oskarżania, gróźb i przemocy.
10. Zapewnia pomoc nauczycielom w realizacji ich zadań i ich doskonaleniu zawodowym, ułatwiając im np. możliwość konsultacji trudnych przypadków ze specjalistami, wspiera, organizuje szkolenia w zakresie reagowania na przemoc w rodzinie wobec dziecka.
11. Inicjuje nowelizację procedury „Niebieskie Karty”.

Pedagog szkolny:

W sytuacji podejrzenia przemocy wobec dziecka:

1. Udziela bezpośredniej pomocy dziecku jeśli zagrożone jest jego zdrowie lub życie (np. w sytuacji obrażeń na ciele – pod nieobecność pielęgniarki szkolnej organizuje pomoc medyczną wzywając karetkę pogotowia lub jeśli stan zdrowia dziecka nie kwalifikuje się do jej wezwania karetki, wysyła wniosek do sądu rejonowego Wydział rodzinny i d.s. nieletnich z prośbą o wydanie zgody na poddanie dziecka badaniu lekarskiemu bez wiedzy i zgody rodziców i ewentualnie (także jeśli uzyskanie zgody nie jest możliwe natychmiast) – odprowadza dziecko do lekarza pediatry prosząc o dokonanie opisu stanu dziecka (zaświadczenie może być dowodem w sprawie o krzywdzenie).
2. Zbiera informacje o dziecku w celu wstępnego zdiagnozowania jego sytuacji, szczególności o tzw. czynnikach ryzyka, ponadto dane świadczące o przemocy lub wykluczające ją, kto jest sprawcą krzywdzenia i w jakiej relacji pozostaje z dzieckiem, jak często i od jak dawna dziecko jest krzywdzone, informacje

o zachowaniach pozostałych członków rodziny wobec dziecka, relacjach jakie ma dziecko z osobą rodzica niekrzywdzącego, o osobach wspierających je, informacje o innych czynnikach towarzyszących przemocy – np. uzależnieniu od alkoholu rodziców).

Dane te pozyskuje od:

- innych pracowników szkoły,
 - samego dziecka,
 - rodziców dziecka;
3. Przewodniczy Zespołowi interwencyjnemu.
 4. Wszczyna procedurę „Niebieskie Karty”.
 5. Przeprowadza we współpracy z wychowawcą oraz innymi osobami zaangażowanymi w pomoc dziecku, ocenę zagrożenia dziecka przemocą.
 6. Organizuje pomoc materialną uczniom zagrożonym zaniedbaniami.
 7. Współpracuje z dyrektorem w podejmowaniu interwencji:
 - a. informuje dyrektora szkoły o każdym przypadku podejrzenia przemocy w rodzinie,
 - b. gromadzi i przetrzymuje wszelką dokumentację.
 8. W przypadku powołania do grupy diagnostyczno-pomocowej przez Zespół Interdyscyplinarny obowiązkowo uczestniczy w jej pracach.
 9. Monitoruje sytuację dziecka poprzez kontakt z wychowawcą, nauczycielami, także pracownikami niepedagogicznymi – dbając jednocześnie o zapewnienie poufności i nie włączanie osób nie związanych z pracą nad konkretnym przypadkiem.
 10. Współpracuje ze specjalistami – z poradni specjalistycznych, do których kierowane jest dziecko lub jego rodzice.
 11. Informuje rodziców o podjętych działaniach na rzecz dziecka, w tym m.in. kontakcie z zespołem interdyscyplinarnym i podjętych przez ten zespół decyzjach oraz zaleceniach/propozycjach działań dla rodzica.
 12. Konsultuje prowadzone sprawy ze specjalistami w poradniach specjalistycznych.
 13. Prowadzi dokumentację dot. udzielanej pomocy psychologiczno-pedagogicznej (dziennik oraz dokumentację badań i czynności uzupełniających dot. każdego ucznia objętego pomocą psychologiczno-pedagogiczną).

Wychowawca klasy

W sytuacji, gdy podejrzewa, że dziecko jest krzywdzone:

1. Udziela bezpośredniej pomocy dziecku jeśli zagrożone jest jego zdrowie lub życie (np. w sytuacji obrażeń na ciele – pod nieobecność pielęgniarki szkolnej organizuje pomoc medyczną wzywając karetkę pogotowia lub jeśli stan zdrowia dziecka nie kwalifikuje się do jej wezwania, wysyła wniosek do sądu rejonowego wydział rodzinny i nieletnich z prośbą o wydanie zgody na poddanie dziecka badaniu lekarskiemu bez wiedzy i zgody rodziców i ewentualnie (także jeśli uzyskanie zgody nie jest możliwe natychmiast) – odprowadza dziecko do lekarza pediatry prosząc o dokonanie opisu stanu dziecka (zaświadczenie może być dowodem w sprawie o krzywdzenie).
2. Kontaktuje się z pedagogiem przekazując mu informacje o swoich obserwacjach.
3. Wypełnia Kartę zgłoszenia podejrzenia przemocy – załącznik 1.
4. Swoje spostrzeżenia zapisuje i włącza do indywidualnej dokumentacji ucznia.
5. Współpracuje z pedagogiem ustalając plan pomocy dziecku.

6. Systematycznie monitoruje sytuację dziecka obserwując ewentualne zmiany jego zachowania, zamieszczając wpisy w indywidualnej dokumentacji ucznia.
7. Udziela dziecku wsparcia na wszystkich etapach pomocy.

Nauczyciele, praktykanci

W sytuacji, gdy podejrzewają, że dziecko jest krzywdzone:

1. Kontaktują się z jego wychowawcą, psychologiem i pedagogiem, przekazując im informacje o swoich podejrzeniach i obserwacjach oraz dołączają Kartę zgłoszenia podejrzenia przemocy – załącznik 1. Jeśli kontakt danego dnia nie jest możliwy – zapisują wiernie stwierdzone fakty w formie notatki służbowej i przekazują niezwłocznie dnia następnego.
2. Prowadzą wnikliwe obserwacje dziecka na zajęciach, przerwach, zajęciach pozalekcyjnych.
3. Za upoważnieniem dyrektora biorą udział w posiedzeniach Zespołu interwencyjnego.
4. Udzielają pomocy psychologiczno-pedagogicznej w bieżącej pracy z dzieckiem.

Pracownicy obsługi, administracji i ochrony

W sytuacji podejrzenia krzywdzenia dziecka:

1. Kontaktują się z jego wychowawcą i pedagogiem, przekazując im informacje o swoich podejrzeniach i obserwacjach. Jeśli kontakt danego dnia nie jest możliwy – zapisują wiernie stwierdzone fakty w formie notatki służbowej i przekazują niezwłocznie dnia następnego.
2. W każdej możliwej sytuacji obserwują zachowanie dziecka i nie są jemu pomoc.
3. W sytuacjach zagrożenia dziecka chronią go przed kontaktem z osobą stosującą przemoc.
4. Zwracają szczególną uwagę na stan trzeźwości, stopień pobudzenia osób odbierających dziecko ze szkoły. Sprawdzają aktualność upoważnienia do odbioru dziecka.

Procedury reagowania w przypadku wystąpienia zagrożenia cyfrowego

Spis treści

1. Zasady i procedury postępowania nauczycieli i innych pracowników szkoły w przypadku podejrzenia lub zaistnienia „cyberprzemocy”.
2. Zasady i procedury postępowania w przypadku informacji o dostępie przez małoletniego do treści szkodliwych, niepożądanych, nielegalnych.
3. Zasady i procedury postępowania w przypadku naruszenia prywatności dotyczące nieodpowiedniego bądź niezgodnego z prawem wykorzystania danych osobowych lub wizerunku dziecka bądź pracownika szkoły.
4. Nawiązywanie niebezpiecznych kontaktów w Internecie – uwodzenie, zagrożenie pedofilią
5. Seksting, prowokacyjne zachowania i aktywność seksualna jako źródło dochodu osób nieletnich
6. Łamanie prawa autorskiego
7. Dezinformacja, bezkrytyczna wiara w treści zamieszczone w Internecie, nieumiejętność odróżnienia treści prawdziwych od nieprawdziwych, w tym szkodliwość reklam

1. Zasady i procedury postępowania nauczycieli i innych pracowników szkoły w przypadku podejrzenia lub zaistnienia „cyberprzemocy”

I. Postanowienia ogólne

1. Szkoła prowadzi działania profilaktyczne uświadamiające całej społeczności szkolnej zasady korzystania i zagrożenia płynące z użytkowania różnych technologii komunikacyjnych.
2. Niniejsze procedury zawierają zasady postępowania nauczycieli i innych pracowników szkoły w sytuacji podejrzenia lub ujawnienia cyberprzemocy.
3. Z niniejszymi procedurami zapoznawani są uczniowie naszej szkoły oraz ich rodzice (opiekunowie prawnie).
4. O obowiązujących procedurach w przypadku cyberprzemocy wychowawcy informują rodziców (opiekunów) na spotkaniach z rodzicami oraz uczniów podczas zajęć z

wychowawcą. Rodzice dokumentują fakt zapoznania się z procedurami poprzez złożenie oświadczeń i podpisów w dokumentacji szkoły.

5. Poniższe procedury są dostępne w gabinecie wicedyrektor, pedagoga szkolnego i bibliotece szkolnej oraz publikowane są w serwisie internetowym szkoły.

II. Opis procedury reagowania szkoły na ujawnienie cyberprzemocy

Zapewnienie uczniom bezpieczeństwa w szkole jest jednym z najważniejszych zadań placówki oświatowej. Ujawnienie zjawiska cyberprzemocy wymaga podjęcia w szkole konkretnych działań interwencyjnych.

1. Ujawnienie przypadku cyberprzemocy:

1. Osobami, które mogą zgłosić o podejrzeniu lub zaistnieniu cyberprzemocy mogą być:
 - a. poszkodowany uczeń (ofiara),
 - b. jego rodzice (opiekunowie),
 - c. inni uczniowie,
 - d. świadkowie zdarzenia,
 - e. nauczyciele.

2. Ustalenie okoliczności zdarzenia:

1. W szkole zgłaszanie wypadków cyberprzemocy odbywa się według następującej zasady:
 - a. Uczeń – ofiara lub świadek cyberprzemocy informuje wychowawcę klasy lub w wypadku jego nieobecności pedagoga szkolnego lub dyrektora szkoły o wystąpieniu takiego zjawiska,
 - b. jeśli wiedzę o zajściu posiada nauczyciel nie będący wychowawcą, powinien przekazać informację do wychowawcy klasy, który informuje o fakcie pedagoga szkolnego i dyrektora,
 - c. pedagog szkolny, psycholog i dyrektor szkoły wraz z wychowawcą klasy powinni dokonać analizy zdarzenia i zaplanować dalsze postępowanie,
 - d. do obowiązków szkoły należy ustalenie okoliczności zdarzenia i ewentualnych świadków, przeprowadzenie rozmów z ofiarą, świadkami i sprawcami incydentu.
 - e. nauczyciel zajęć komputerowych w miarę możliwości zabezpiecza dowody i ustala tożsamość sprawcy cyberprzemocy.

Ważne, aby nie konfrontować sprawcy cyberprzemocy z ofiarą!

3. Zabezpieczenie dowodów

1. Wszelkie dowody cyberprzemocy powinny zostać zabezpieczone i zarejestrowane.
2. Należy zanotować datę i czas otrzymania materiału, treść wiadomości oraz, jeśli to możliwe, dane nadawcy (nazwę użytkownika, adres e-mail, numer telefonu komórkowego, itp.) lub adres strony www, na której pojawiły się szkodliwe treści czy profil.

4. Jak można zarejestrować dowody cyberprzemocy?

1. telefon komórkowy (nie wolno kasować wiadomości, trzeba zapisywać zarówno te tekstowe jak też zdjęcia, nagrania z dyktafonu czy filmy),

2. komunikatory (w niektórych serwisach jest możliwość zapisywania rozmów w tzw. archiwach. Jeżeli nie ma takiej możliwości, można rozmowę skopiować do edytora tekstowego i wydrukować),
3. strona www (można zapisać widok strony przez naciśnięcie klawisza CTRL i Print Screen, a następnie wykonać operację "wklej" w dokumencie Word lub Paint)
4. e-mail (trzeba zapisać wiadomość i to nie tylko treść, ale całą wiadomość, ponieważ może to pomóc w ustaleniu pochodzenia wiadomości).

5. **Zidentyfikowanie sprawcy cyberprzemocy**

1. Szkoła podejmuje działania mające na celu identyfikację sprawcy cyberprzemocy.
2. W sytuacji, gdy ustalenie sprawcy nie jest możliwe, należy skontaktować się z dostawcą usługi w celu usunięcia z Sieci kompromitujących lub krzywdzących materiałów.
3. W przypadku, gdy zostało złamane prawo, a tożsamości sprawcy nie udało się ustalić należy bezwzględnie skontaktować się z policją.

6. **Działania wobec sprawcy cyberprzemocy.**

1. **W przypadku, gdy sprawca cyberprzemocy jest uczniem szkoły, pedagog szkolny powinien podjąć dalsze działania:**
 - a. przeprowadzenie rozmowy z uczniem – sprawcą o jego zachowaniu;
 - b. celem rozmowy powinno być ustalenie okoliczności zdarzenia, wspólne zastanowienie się nad jego przyczynami i próbowanie rozwiązania sytuacji konfliktowej,
 - c. sprawca powinien dostać jasny i zdecydowany komunikat o tym, że szkoła nie akceptuje żadnych form przemocy,
 - d. należy z uczniem omówić skutki jego postępowania i poinformować o konsekwencjach regulaminowych, jakie zostaną wobec niego zastosowane,
 - e. sprawca powinien zostać zobowiązany do usunięcia szkodliwych materiałów z sieci,
 - f. ważne jest znalezienie sposobów zadośćuczynienia wobec ofiary cyberprzemocy,
 - g. jeżeli jest kilku sprawców, rozmawiać z każdym osobno.

Nie konfrontować sprawcy z ofiarą.

2. **Powiadomienie rodziców sprawcy i omówienie z nimi zachowania dziecka:**
 - a. rodzice sprawcy powinni być powiadomieni o zdarzeniu, zapoznani z dowodami i decyzją w sprawie dalszego postępowania i podjętych przez szkołę środków dyscyplinarnych wobec ich dziecka,
 - b. należy pozyskać rodziców do współpracy i ustalić jej zasady,
 - c. warto opracować projekt kontraktu dla dziecka określającego zobowiązania ucznia, rodziców i przedstawicieli szkoły oraz konsekwencje nieprzestrzegania wymagań i terminów realizacji zadań zawartych w kontrakcie,

3. **Objęcie sprawcy pomocą psychologiczno- pedagogiczną;**

- a. praca z uczniem powinna zmierzać w kierunku pomocy uczniowi w zrozumieniu zachowania, w zmianie postępowania i postawy ucznia,
- b. pomoc ta może być udzielona przez pedagoga i psychologa szkolnego,
- c. w szczególnym przypadku może być konieczność skierowania ucznia na dalsze badania specjalistyczne i terapię, np. do poradni psychologiczno-pedagogicznej.

7. Środki dyscyplinarne wobec sprawcy.

1. Wobec sprawcy cyberprzemocy szkoła stosuje standardowe kary jak wobec sprawców każdej przemocy, zawarte w statucie szkoły.
2. Celem sankcji powinno być zatrzymanie przemocy, zapewnienie poczucia bezpieczeństwa poszkodowanemu uczniowi, wzbudzenie w sprawcy refleksji na temat swojego zachowania, pokazanie całej społeczności szkolnej, że cyberprzemoc nie będzie tolerowana.
3. Podejmując decyzję o karze należy brać pod uwagę:
 - a. rozmiar i rangę szkody,
 - b. czas trwania prześladowania,
 - c. świadomość popełnionego czynu,
 - d. motywację sprawcy,
 - e. rodzaj rozpowszechnionego materiału.

8. Działania wobec ofiary cyberprzemocy.

1. Ofiara cyberprzemocy otrzymuje w szkole pomoc psychologiczno- pedagogiczną udzielaną przez pedagoga, psychologa lub wychowawcę.
2. Podczas rozmowy z uczniem, który jest ofiarą cyberprzemocy, należy zapewnić go o tym, że postąpił właściwie zgłaszając wydarzenie. Powinno mu się powiedzieć, że rozumie się, w jak trudnej jest sytuacji i zapewnić go, że nikt nie ma prawa tak się wobec niego zachowywać. Ważne jest stanowcze zapewnienie, że szkoła nigdy nie będzie tolerowała aktów przemocy.
3. Dziecko-ofiara powinno otrzymać poradę, jak ma się zachowywać, aby zapewnić sobie poczucie bezpieczeństwa: nie utrzymywać kontaktów ze sprawcą, nie kasować dowodów tj. e-maili, SMS-ów, MMS-ów, zdjęć, filmów. Ważna jest też zmiana danych kontaktowych np. na komunikatorze, zmiana adresu e - mail, a nawet w szczególnie trudnych sytuacjach numeru telefonu (oczywiście robią to rodzice).
4. Podczas rozmowy bardzo ważna jest obserwacja dziecka i zwrócenie uwagi na jego pozawerbalne zachowanie (zażenowanie, smutek, poczucie winy).
5. Bardzo ważne jest monitorowanie sytuacji ucznia w kierunku, czy nie są stosowane wobec niego żadne akty odwetu. Rodzice dziecka muszą być poinformowani o zdarzeniu i muszą dostać wsparcie i poradę za strony szkoły (pedagog, wychowawca, dyrektor).

9. Ochrona świadków, którzy zgłaszają zdarzenie.

1. Ważne jest, by w wyniku interwencji nie narażać świadka na groźby i zdarzenia ze strony sprawcy. Całe postępowanie powinno być prowadzone w sposób bardzo

dyskretny i poufny. Jeżeli tak nie będzie, to dziecko może bać się, że wobec niego też może wystąpić takie zdarzenie i zostanie nazwany „donosicielem”. Dlatego podczas takiej rozmowy pedagog, wychowawca, dyrektor powinien wzbudzić swoim zachowaniem zaufanie oraz poczucie bezpieczeństwa, wykazać zrozumienie i empatię. Należy powiedzieć uczniowi, że postąpił właściwie, że wymagało to od niego odwagi. Należy zapewnić go o dyskrecji i nie ujawniać jego danych osobowych (chyba, że jest to na prośbę policji).

10. Sporządzenie dokumentacji z zajęcia

1. Pedagog szkolny zobowiązany jest do sporządzenia notatki służbowej z rozmów ze sprawcą, poszkodowanym, ich rodzicami oraz świadkami zdarzenia. Jeżeli rozmowa była np. w obecności innego nauczyciela powinien on również ją podpisać. Jeżeli zabezpieczono jakieś dowody, powinny być załączone do dokumentacji.

11. Powiadomienie sądu rodzinnego i policji

1. W przypadku, gdy rodzice odmawiają współpracy ze szkołą lub nie stawiają się do szkoły, a uczeń - sprawca nie zaniechał dotychczasowego postępowania, konieczne jest zawiadomienie o sprawie sądu rodzinnego, w szczególności, kiedy pojawiają się informacje o innych przejawach demoralizacji ucznia. Podobnie postępuje się, gdy szkoła wykorzysta wszystkie dostępne środki, a uczeń nie wykazuje poprawy zachowania.
2. W wypadku bardzo drastycznych aktów agresji z naruszeniem prawa dyrektor szkoły zgłasza ten fakt policji, która prowadzi dalsze działania.

2. Zasady i procedury postępowania nauczycieli i innych pracowników szkoły w przypadku podejrzenia dostępu małoletnich do treści szkodliwych, niepożądanych i nielegalnych

Podstawy prawne uruchomienia procedury

Kodeks karny, art. 200 § 1–5 kk, art. 200a kk, art. 200b kk, art. 202

§ 1-4b, art. 256 kk, art. 257.

Rodzaj zagrożenia objętego procedurą

Zagrożenie łatwym dostępem do treści szkodliwych, niedozwolonych, nielegalnych i niebezpiecznych dla zdrowia (pornografia, treści obrazujące przemoc, promujące działania szkodliwe dla zdrowia i życia dzieci, popularyzujące ideologię faszystowską i działalność niezgodną z prawem, nawołujące do samookaleceń i samobójstw, korzystania z narkotyków; niebezpieczeństwo werbunku dzieci i młodzieży do organizacji nielegalnych i terrorystycznych).

Telefony/kontakty alarmowe krajowe

Zgłaszanie nielegalnych treści: www.dyżurnet.pl, numer alarmowy 112, policja 997

Sposób postępowania w przypadku wystąpienia zagrożenia

Opis okoliczności, analiza, zabezpieczenie dowodów

Reakcja szkoły w przypadku pozyskania wiedzy o wystąpieniu zagrożenia będzie zależna od tego, czy: (1) treści te można bezpośrednio powiązać z uczniami danej szkoły, czy też (2) treści nielegalne lub szkodliwe nie mają związku z uczniami danej szkoły, lecz wymagają kontaktu szkoły z odpowiednimi służbami.

Opis okoliczności, analiza, zabezpieczenie dowodów

W pierwszej kolejności należy zabezpieczyć dowody w formie elektronicznej (pliki z treściami niedozwolonymi, zapisy rozmów w komunikatorach, e-maile, zrzuty ekranu), znalezione w internecie lub w komputerze dziecka. Zabezpieczenie dowodów jest zadaniem rodziców lub opiekunów prawnych dziecka, w czynnościach tych może wspomagać ich przedstawiciel szkoły posiadający odpowiednie kompetencje techniczne.

W pierwszym przypadku rozwiązanie leży po stronie szkoły, zaś w drugim należy rozważyć zgłoszenie incydentu policji oraz poinformować o nim serwis Dyżurnet (dyżurnet.pl).

Identyfikacja sprawcy(-ów)

W identyfikacji sprawców kluczową rolę odgrywają zgromadzone dowody. W procesie udostępniania nielegalnych i szkodliwych treści małoletnim biorą udział na ogół: twórca treści – np. pornograficznych oraz osoby, które udostępniły je dziecku. Często są nimi rówieśnicy – uczniowie tej samej szkoły czy klasy, dzieci sąsiadów. Konieczne jest poinformowanie wszystkich rodziców/prawnych opiekunów dzieci uczestniczących w zdarzeniu o sytuacji i roli ich dzieci.

Działania wobec sprawców zdarzenia ze szkoły/spoza szkoły

W przypadku udostępniania przez ucznia treści opisanych wcześniej jako szkodliwe nielegalne i niebezpieczne dla zdrowia należy przeprowadzić z nim rozmowę na temat jego postępowania i w jej trakcie uzmysłwić mu szkodliwość prowadzonych przez niego działań.

Działania szkoły powinny koncentrować się na aktywnościach wychowawczych. W przypadku upowszechniania przez sprawców treści nielegalnych (np. pornografii dziecięcej) należy złożyć zawiadomienie o zdarzeniu na policji.

Działania wobec ofiar zdarzenia

Dzieci – ofiary i świadków zdarzenia –, poczynszy od pierwszego etapu interwencji otacza się opieką psychologiczno-pedagogiczną.

Rozmowa z dzieckiem przeprowadza się z uwzględnieniem jego komfortu psychicznego, z poszanowaniem poufności i podmiotowości ucznia ze względu na fakt, iż kontakt z treściami nielegalnymi może mieć bardzo szkodliwy wpływ na jego psychikę. W trakcie rozmowy należy ustalić okoliczności uzyskania przez ofiarę dostępu do ww. treści.

Należy koniecznie powiadomić rodziców lub opiekunów prawnych ofiary o zdarzeniu i uzgodnić z nimi podejmowane działania i formy wsparcia dziecka. Działania szkoły w

takich przypadkach powinna cechować poufność i empatia w kontaktach ze wszystkimi uczestnikami zdarzenia oraz osobami udzielającymi wsparcia.

W przypadku kontaktu dziecka z treściami szkodliwymi należy dokładnie zbadać sposób, w jaki do niego doszło. Poszukiwanie przez dziecko tego typu treści w sieci lub podszywanie ich dziecku przez innych może być oznaką niepokojących incydentów ze świata rzeczywistego, np. kontaktów z osobami handlującymi narkotykami czy udziału w procesie rekrutacji do sekty lub innej niebezpiecznej grupy

Aktywności wobec świadków

W przypadku, gdy informacja na temat zdarzenia dotrze do środowiska rówieśniczego ofiary – w klasie czy szkole – podejmowane są działania edukacyjne i wychowawcze.

Współpraca z policją i sądami rodzinnymi

W przypadku naruszenia prawa, np. rozpowszechniania materiałów pornograficznych z udziałem nieletniego lub prób uwiedzenia małoletniego w wieku do 15 lat przez osobę dorosłą, szkoła – w porozumieniu z rodzicami dziecka – niezwłocznie powiadamia policję.

Współpraca ze służbami i placówkami specjalistycznymi

Kontakt z treściami szkodliwymi lub niebezpiecznymi może wywołać potrzebę skorzystania przez ofiarę ze specjalistycznej opieki psychologicznej. Decyzja o takim kontakcie i skierowaniu na terapię musi zostać podjęta w porozumieniu z rodzicami/opiekunami prawnymi dziecka.

3. Zasady i procedury postępowania nauczycieli i innych pracowników w przypadku naruszenia prywatności dotyczące nieodpowiedniego bądź niezgodnego z prawem wykorzystania danych osobowych lub wizerunku dziecka bądź pracownika

Podstawy prawne uruchomienia procedury

Kodeks karny, art. 190a, RODO 30.

Rodzaj zagrożenia objętego procedurą

Zagrożenie to polega na naruszeniu prywatności dziecka lub pracownika szkoły poprzez nieodpowiednie lub niezgodne z prawem wykorzystanie danych osobowych lub wizerunku dziecka albo pracownika szkoły. Podszywanie się pod inną osobę, wykorzystywanie jej wizerunku lub danych osobowych w celu wyrządzenia jej szkody osobistej lub majątkowej jest w świetle polskiego prawa przestępstwem.

Najczęstszymi formami wyłudzenia lub kradzieży danych jest przejęcie profilu na portalu społecznościowym w celu dyskredytacji lub naruszenia dobrego wizerunku ofiary (np. publikacja zdjęć intymnych bądź fotomontażu), szantażowania (w celu uzyskania korzyści finansowych w zamian za niepublikowanie zdjęć bądź treści naruszających reputację ofiary), dokonania zakupów i innych transakcji finansowych (np. w sklepach internetowych na koszt ofiary).

Często naruszenia prywatności łączy się z cyberprzemocą.

Sposób postępowania w przypadku wystąpienia zagrożenia

Przyjęcie zgłoszenia i ustalenie okoliczności zdarzenia

Gdy sprawcą jest uczeń – kolega ofiary ze szkoły czy klasy – uczniowie lub rodzice powinni skontaktować się z dyrektorem szkoły, wychowawcą lub osobą odpowiedzialną za koordynację działań związanych z bezpieczeństwem cyfrowym na terenie szkoły.

W przypadku gdy do naruszenia prywatności poprzez kradzież, wyłudzenie danych osobowych wykorzystanie wizerunku dziecka dochodzi ze strony dorosłych osób trzecich, rodzice powinni skontaktować się bezpośrednio z policją i powiadomić o tym szkołę (zgodnie z Kodeksem karnym ściganie następuje wówczas na wniosek pokrzywdzonego). Istotne dla ścigania sprawcy jest uzyskanie dowodów potwierdzających, że sprawca zmierzał do wyrządzenia ofierze szkody majątkowej lub osobistej.

Opis okoliczności, analiza, zabezpieczenie dowodów

W pierwszej kolejności należy zabezpieczyć dowody nieodpowiedniego lub niezgodnego z prawem działania – w formie elektronicznej (e-mail, zrzut ekranu oraz adres strony, na której udostępniony został wizerunek dziecka, konwersacja w komunikatorze, SMS).

Równolegle należy dokonać zmian tych danych identyfikujących, które zależą od ofiary, tj. haseł i loginów lub kodów dostępu do platform i portali internetowych, tak aby uniemożliwić kontynuację procederu naruszania prywatności – w działaniu tym powinna wspierać ucznia osoba dorosła.

Jeśli wykradzione dane zostały wykorzystane w celu naruszenia dobrego wizerunku ofiary bądź w innych celach niezgodnych z prawem, należy dążyć do wyjaśnienia tych działań i usunięcia ich skutków, także tych widocznych w Internecie. Likwidacja stron internetowych czy profili w portalach społecznościowych, która wymagać będzie interwencji w zebrane dowody, musi odbywać się za zgodą policji (o ile została powiadomiona). Szczególnej uwagi wymagają incydenty kradzieży tożsamości w celu posłużenia się nią np. podczas zakupu towarów online lub dokonania transakcji finansowych. W tym przypadku należy skontaktować się ze sklepem lub pożyczkodawcą i wyjaśnić charakter zdarzenia. O czynach niezgodnych z prawem należy powiadomić policję.

Identyfikacja sprawcy(-ów)

W przypadku gdy dowody jasno wskazują na konkretnego sprawcę oraz potwierdzają, że sprawca zmierzał do wyrządzenia ofierze szkody majątkowej lub osobistej, zabezpiecza się i przekazuje policji. W przypadku, gdy trudno to ustalić, identyfikacji dokonać powinna policja.

W przypadku znanego sprawcy, który jednak nie działał z powyższych pobudek, szkoła dąży do rozwiązania problemu w ramach działań wychowawczo-profilaktycznych uzgodnionych z rodzicami.

Działania wobec sprawców zdarzenia ze szkoły/spoza szkoły

Gdy sprawcą incydentu jest uczeń szkoły, należy wobec niego – w porozumieniu z rodzicami – podjąć działania wychowawcze, zmierzające do uświadomienia nieodpowiedniego i nielegalnego charakteru czynów, jakich dokonał. Jednym z elementów takich działań powinno być zadośćuczynienie osobie poszkodowanej.

Celem tych działań powinno być nie tylko nabycie przez ucznia odpowiedniej wiedzy na temat wagi poszanowania prywatności w codziennym życiu, ale trwała zmiana jego postawy na prezentującą szacunek wobec cudzego wizerunku i prywatności. Działania takie szkoła podejmuje niezależnie od powiadomienia policji/sądu rodzinnego.

Dyrekcja szkoły podejmuje decyzję w sprawie powiadomienia o incydencie policji, biorąc pod uwagę rodzaj czynu oraz wiek sprawcy, jego dotychczasowe zachowanie, postawę po odkryciu incydentu, opinie wychowawcy i pedagoga. Dobrym rozwiązaniem jest uzyskanie interpretacji prawnej radcy prawnego.

Działania wobec ofiar zdarzenia

Nieletnią ofiarę incydentu należy otoczyć – w porozumieniu z rodzicami/opiekunami prawnymi – opieką psychologiczno-pedagogiczną (jeśli jest taka potrzeba) i powiadomić o działaniach podjętych w celu usunięcia skutków działania sprawcy (np. usunięcie z Internetu intymnych zdjęć ofiary, zablokowanie dostępu do konta w portalu społecznościowym). Jeśli kradzież tożsamości bądź naruszenie dobrego imienia ofiary jest znane tylko jej i rodzicom, szkoła powinna zapewnić poufność działań, tak aby informacje narażające ofiarę na naruszenie wizerunku nie były rozpowszechniane.

Działania wobec świadków

Gdy kradzież tożsamości bądź naruszenie dobrego imienia ofiary jest znane szerszemu gronu uczniów szkoły, podejmuje się wobec nich działania wychowawcze, zwracające uwagę na negatywną ocenę narażenia na uszczerbek wizerunku ucznia – koleżanki lub kolegi – oraz odpowiedzialność prawną.

Współpraca z policją i sądami rodzinnymi

Gdy naruszenie prywatności czy wyłudzenie lub kradzież tożsamości skutkują wyrządzeniem ofierze szkody majątkowej lub osobistej, rodzice ucznia powinni o tym powiadomić policję.

Współpraca ze służbami placówkami specjalistycznymi

W przypadku konieczności podejmowania dalszych działań pomocowych wobec ofiary, można skierować ucznia, za zgodą i we współpracy z rodzicami/opiekunami prawnymi, do placówki specjalistycznej, np. terapeutycznej.

4. Zasady i procedury postępowania w przypadku nawiązywania przez małoletnich niebezpiecznych kontaktów w Internecie – uwodzenie, zagrożenie pedofilią

Podstawy prawne uruchomienia procedury

Kodeks karny: art. 200, art. 200a § 1 i 2, art. 286 § 1.

Rodzaj zagrożenia objętego procedurą (opis)

Zagrożenie obejmuje kontakt osoby dorosłej z małoletnią w celu zainicjowania znajomości prowadzących do wyłudzenia poufnych informacji, nawiązania kontaktów seksualnych, skłonienia dziecka do zachowań niebezpiecznych dla jego zdrowia i życia lub wyłudzenia własności (np. danych, pieniędzy, cennych przedmiotów rodzinnych).

Telefony alarmowe krajowe

Telefon zaufania dla dzieci i młodzieży: 116 111, <https://116111.pl/>

Telefon dla rodziców i nauczycieli w sprawie bezpieczeństwa dzieci:

800 100 100, <https://800100100.pl/>

Zgłaszanie nielegalnych treści: dyzurnet.pl dyzurnet@dyzurnet.pl,

801 615 005

Sposób postępowania w przypadku wystąpienia zagrożenia

Przyjęcie zgłoszenia i ustalenie okoliczności zdarzenia

Osobami najczęściej zgłaszającymi omawiany problem są rodzice/opiekunowie prawni dziecka lub osoby „ścigające pedofili”. W pierwszym przypadku informacja trafia najpierw do szkół, w drugim – na policję. Zdarza się, że informacja uzyskiwana jest ze środowiska rówieśników ofiary.

Kluczowe znaczenie w działaniach szkoły ma czas reakcji – szybkość przeciwdziałania zagrożeniu ze względu na niezwykle szkodliwe konsekwencje realizacji kontaktu online, przeradzającego się w zachowania w świecie rzeczywistym: uwiedzenie i wykorzystanie seksualne, kidnaping, a także wyłudzenie pieniędzy czy przedmiotów dużej wartości. W przypadku niebezpiecznych kontaktów inicjowanych w Internecie może dochodzić do zagrożenia życia i zdrowia dziecka, szantażu i przymusu realizacji czynności seksualnych.

Opis okoliczności, analiza, zabezpieczenie dowodów

Należy zidentyfikować i zabezpieczyć w szkole, w formie elektronicznej, dowody działania dorosłego sprawcy uwodzenia (zapisy rozmów w komunikatorach czy na portalach społecznościowych, zrzuty ekranowe, zdjęcia, wiadomości e-mail).

Jednocześnie bezzwłocznie należy zawiadomić policję o wystąpieniu zdarzenia.

Identyfikacja sprawcy(-ów)

Ze względu na bezpieczeństwo nie należy podejmować samodzielnych działań w celu dotarcia do sprawcy, lecz udzielać wszelkiego możliwego wsparcia organom ścigania, m.in. zabezpieczyć i przekazać zebrane dowody. Identyfikacja sprawcy wykracza poza kompetencje i możliwości szkoły w większości przypadków uwodzenia przez Internet.

Działania wobec sprawców ze szkoły/spoza szkoły

Nie należy podejmować aktywności zmierzających bezpośrednio do kontaktu ze sprawcą. Zadaniem szkoły jest zebranie dowodów i opieka nad ofiarą i ewentualnymi świadkami.

Działania wobec ofiar zdarzenia

W każdym przypadku próby nawiązania niebezpiecznego kontaktu – np. w celu werbunku do sekty lub grupy promującej niebezpieczne zachowania, a także rekrutacji do grupy terrorystycznej – należy przede wszystkim zapewnić ofierze opiekę psychologiczną i poczucie bezpieczeństwa. Podobnego wsparcia należy udzielić w przypadku zaobserwowania zachowań uczniów zagrażających ich zdrowiu i życiu (samoookaleczenia, zażywanie substancji psychoaktywnych), bowiem zachowania te mogą być inicjowane i wzmacniane

poprzez kontakty w Internecie. O możliwym związku takich zachowań dzieci z inspiracją płynącą z Internetu należy powiadomić rodziców.

Pierwszą czynnością w ramach reakcji na zagrożenie jest otoczenie ofiary pomocą psychologiczno-pedagogiczną we współpracy szkoły z rodzicami/opiekunami prawnymi. W trakcie rozmowy z dzieckiem prowadzonej z uwzględnieniem jego komfortu psychicznego przez wychowawcę/pedagoga/psychologa/pracownika szkoły, do którego dziecko ma szczególne zaufanie, należy uzyskać wszelkie możliwe informacje o sprawcy i przekazać je policji. Trzeba upewnić się, że kontakt ofiary ze sprawcą został przerwany, a dziecko odzyskało poczucie bezpieczeństwa.

Towarzyszyć temu powinna analiza sytuacji domowej (rodzinnej) dziecka, w której tkwić może źródło poszukiwania kontaktów w Internecie. Dziecku należy udzielić profesjonalnej opieki terapeutycznej i/lub lekarskiej.

Wszelkie działania szkoły wobec dziecka powinny być uzgadniane z rodzicami/opiekunami prawnymi i inicjowane za ich zgodą.

Działania wobec świadków

Jeżeli zgłaszającym zagrożenie był rówieśnik ofiary, należy docenić jego prospołeczną postawę.

Współpraca z policją i sądami rodzinnymi

W przypadkach naruszenia prawa – szczególnie w przypadku uwodzenia dziecka do lat 15 – obowiązkiem szkoły jest powiadomienie policji lub sądu rodzinnego.

Współpraca ze służbami społecznymi i placówkami specjalistycznymi

W przypadkach uwiedzenia nieletnich przez osoby dorosłe rekomenduje się – w porozumieniu z rodzicami/opiekunami prawnymi – skierowanie ofiary na terapię do placówki specjalistycznej opieki psychologicznej.

5. Zasady i procedury postępowania w przypadku informacji o sekstingu, prowokacyjnych zachowaniach i aktywności seksualnej w celu osiągnięcia dochodu przez małoletnich

Podstawy prawne uruchomienia procedury

Kodeks karny – art. 191a, art. 202 § 1–4c.

Rodzaj zagrożenia objętego procedurą

Seksting to przesyłanie wiadomości drogą elektroniczną w formie wiadomości MMS lub z wykorzystaniem różnych aplikacji i komunikatorów albo publikowanie np. na portalach (społecznościowych) prywatnych treści, głównie zdjęć lub filmów, o kontekście seksualnym, erotycznym.

Sposób postępowania w przypadku wystąpienia zagrożenia

Przyjęcie zgłoszenia i ustalenie okoliczności zdarzenia

W przypadku sekstingu zgłoszeń dokonują głównie rodzice lub opiekunowie prawni dziecka – ofiary. Czasami informacja dociera do szkoły bezpośrednio od ucznia lub z grona bliskich znajomych dziecka. W rzadkich wypadkach nauczyciele i inni pracownicy szkoły sami

identyfikują takie zdarzenia w sieci. Delikatny charakter sprawy, a także odpowiedzialność karna sprawcy, wymagają zachowania daleko posuniętej dyskrecji i profesjonalnej reakcji. Niekiedy zgłoszenia dokonują ofiary lub osoby je znające.

Opis okoliczności, analiza, zabezpieczenie dowodów

Wyróżniamy 3 podstawowe rodzaje sekstingu, które skutkują koniecznością realizacji zmodyfikowanych procedur reagowania:

Rodzaj 1. Wymiana materiałów o charakterze seksualnym następuje tylko w ramach związku między dwojgiem rówieśników. Materiały nie uległy rozprzestrzenieniu dalej.

Rodzaj 2. Materiały o charakterze seksualnym zostały rozesłane większej liczbie osób, jednak nie dochodzi do cyberprzemocy na tym tle. Młodzież traktuje materiał jako formę wyrażenia siebie.

Rodzaj 3. Materiały zostały rozesłane większej liczbie osób (bez względu na intencje) i na tym tle dochodzi do cyberprzemocy.

Identyfikacja sprawcy (-ów)

Identyfikacja sprawcy będzie możliwa przede wszystkim dzięki zabezpieczeniu dowodów – przesyłanych zdjęć czy zrzutów ekranów portali, w których opublikowano zdjęcie(-a). W niektórych przypadkach seksting może nosić znamiona przestępstwa związanego z produkcją oraz rozpowszechnianiem materiałów pornograficznych z udziałem osoby małoletniej (poniżej 18. r.ż.) – art. 202 § 3 i 4 kk, dlatego skrupulatność i wiarygodność dokumentacji ma duże znaczenie. Należy przy tym przestrzegać zasad dyskrecji, szczególnie w środowisku rówieśniczym ofiary.

Działania wobec sprawców zdarzenia ze szkoły/spoza szkoły

Zidentyfikowani małoletni sprawcy sekstingu winni zostać wezwani do dyrekcji szkoły, gdzie zostaną im przedstawione dowody ich aktywności. Niezależnie od zakresu negatywnych zachowań i działań, wszyscy sprawcy powinni otrzymać wsparcie pedagogiczne i psychologiczne. Konieczne są także rozmowy ze sprawcami w obecności ich rodziców zaproszonych do szkoły.

Rodzaj 1. Dalsze działania poza zapewnieniem wsparcia i opieki psychologiczno-pedagogicznej nie są konieczne, jednak istotne jest pouczenie sprawców zdarzenia, że dalsze rozpowszechnianie materiałów może być nielegalne i będzie miało poważniejsze konsekwencje, w tym prawne.

Rodzaj 2. Niektóre tego typu materiały mogą zostać uznane za pornograficzne, w takim wypadku na dyrektorze szkoły/placówki ciąży obowiązek zgłoszenia incydentu policji. Rozpowszechnianie materiałów pornograficznych z udziałem nieletnich jest przestępstwem ściganym z urzędu (art. 202 Kodeksu karnego), dlatego też dyrektor szkoły/placówki jest zobowiązany do zgłoszenia incydentu policji i/ lub do sądu rodzinnego. Wszelkie działania wobec sprawców incydentu powinny być podejmowane w porozumieniu z ich rodzicami lub opiekunami prawnymi.

Rodzaj 3. W sytuacji zaistnienia znamion cyberprzemocy należy dodatkowo zastosować procedurę: cyberprzemoc.

Działania wobec ofiar zdarzenia

W razie upublicznienia przypadku sekstingu w środowisku rówieśniczym pierwszą reakcją szkoły i rodziców, oprócz dokumentacji dowodów, jest otoczenie opieką psychologiczno-pedagogiczną ofiary oraz zaproponowanie odpowiednich działań wychowawczych. Rozmowa na temat identyfikacji potencjalnego sprawcy powinna być realizowana z uwzględnieniem komfortu psychicznego dziecka – ofiary sekstingu, z jego poszanowaniem.

Działania wobec świadków

Jeśli przypadek sekstingu zostanie upowszechniony w środowisku rówieśniczym, np. poprzez media społecznościowe czy MMS, wśród uczniów tej samej szkoły lub klasy lub publikację na portalu społecznościowym, szkoła podejmuje działania wychowawcze, uświadamiające negatywne aspekty moralne sekstingu oraz narażanie się na dotkliwe kary osób, które go stosują.

Współpraca z policją i sądami rodzinnymi

W przypadku publikacji lub upowszechniania zdjęć o charakterze pornografii dziecięcej (co jest wykroczeniem ściganym z urzędu) kierownictwo szkoły powiadamia o tym zdarzeniu policję lub sąd rodzinny.

Współpraca ze służbami społecznymi, placówkami specjalistycznymi

Kontakt ofiar z placówkami specjalistycznymi może okazać się konieczny w indywidualnych przypadkach. O skierowaniu do nich decyzję powinien podjąć psycholog/pedagog szkolny wspólnie z rodzicami/opiekunami prawnymi ofiary.

6. Zasady i procedury postępowania w przypadku stwierdzenia łamania prawa autorskiego

Podstawy prawne uruchomienia procedury

Ustawa o prawie autorskim i prawach pokrewnych, Kodeks karny,
Kodeks cywilny.

Rodzaj zagrożenia objętego procedurą

Ryzyko poniesienia odpowiedzialności cywilnej lub karnej z tytułu naruszenia prawa autorskiego albo negatywnych skutków pochopnego spełnienia nieuzasadnionych roszczeń (tzw. copyright trolling).

Sposób postępowania w przypadku wystąpienia zagrożenia

Przyjęcie zgłoszenia i ustalenie okoliczności zdarzenia

W zależności od okoliczności oraz skali problemu zdarzenie może zostać zgłoszone w sposób nieformalny (ustnie, telefonicznie, pocztą elektroniczną, na zamkniętym lub

publicznym forum internetowym, na piśmie w postaci wezwania podpisanego przez domniemanego uprawnionego lub jego pełnomocnika) lub formalny (w postaci doręczenia odpisu pozwu lub innego pisma urzędowego, np. wezwania z policji lub prokuratury). Przyjęcie zgłoszenia dokonanego w sposób nieformalny powinno zaowocować powstaniem bardziej formalnego śladu, w postaci np. notatki służbowej, zakomunikowania przełożonemu itd., w zależności od wagi sprawy. Na wstępnym etapie należy przede wszystkim unikać wdawania się w argumentację, pochopnego przyznawania roszczeń lub spełniania żądań, piętnowania domniemych sprawców itd. bez ustalenia wszystkich okoliczności sprawy, w razie potrzeby w konsultacji z prawnikiem. Prawo autorskie jest regulacją skomplikowaną, a sądy decydują w sprawach o naruszenie praw autorskich często w bardzo odmienny sposób, dlatego w większości przypadków uzyskanie fachowej pomocy prawnej jest wysoce wskazane.

Przyjęcie zgłoszenia i ustalenie okoliczności zdarzenia

Najczęstszym przypadkiem, w którym szkoła może zetknąć się z problemem naruszenia praw autorskich, jest użycie materiałów prawnie chronionych na stronach internetowych szkoły, poza zakresem dozwolonego użytku, przez jej pracowników bądź uczniów. W przypadku naruszeń dokonanych przez uczniów, szkoła nie może występować w roli sędziego – dochodzenie roszczeń należy pozostawić osobom uprawnionym. Szkoła powinna na każdym etapie skupić się na swojej roli edukacyjno-wychowawczej poprzez realizację podstawy programowej w tym zakresie oraz organizację pogadanek na temat praw autorskich, zwracając przy tym uwagę, że powinny one rzeczowo i konkretnie informować, jakie czyny są dozwolone, a jakie zabronione prawem.

Opis okoliczności, analiza, zabezpieczenie dowodów

Należy zebrać informacje przede wszystkim o:

- osobie dokonującej zgłoszenia, czy jest do tego uprawniona (czy faktycznie przysługują jej prawa autorskie do danego utworu, czy posiada ważne pełnomocnictwo itd.);
- wykorzystanym utworze (czy faktycznie jest chroniony przez prawo autorskie, w jakim zakresie został wykorzystany i czy zakres ten mieści się w zakresie posiadanych licencji lub dozwolonego użytku).

Należy zweryfikować wszystkie informacje podawane przez zgłaszającego lub inne osoby. Jeżeli np. powołuje się on na toczące się w sprawie postępowanie karne, należy podjąć kontakt z odpowiednimi służbami w celu ustalenia, czy takie postępowanie faktycznie się toczy, czego dokładnie dotyczy i jaka jest w nim rola poszczególnych osób. Taki kontakt najlepiej przeprowadzać za pośrednictwem adwokata lub radcy prawnego.

Należy sprawdzić, czy okoliczności podane w zgłoszeniu faktycznie miały miejsce i czy przedstawiane tam dowody nie zostały zmanipulowane.

Identyfikacja sprawcy(-ów)

Dochodzenie naruszeń praw autorskich realizowane jest, co do zasady, z inicjatywy samego uprawnionego przed sądami, a w przypadku naruszeń stanowiących przestępstwo dodatkowo zaangażowane mogą być policja i prokuratura. Szkoła nie powinna wyręczać tych organów w ich obowiązkach ani też wkraczać w ich kompetencje.

Powinna natomiast skupić się na swojej roli wychowawczej i edukacyjnej, wykorzystując okoliczność zgłoszenia rzekomego naruszenia do przekazania zaangażowanym osobom (a być

może i wszystkim uczniom, nauczycielom i opiekunom) wiedzy na temat tego, jak faktycznie prawo reguluje konkretne kwestie

Działania wobec sprawców zdarzenia ze szkoły/ spoza szkoły

Zasadniczo o dochodzeniu roszczeń wobec sprawcy decyduje sam uprawniony (tzn. autor lub inna osoba, której przysługują prawa autorskie). Szkoła powinna natomiast podjąć działania o charakterze edukacyjno-wychowawczym, polegające na obszernym wyjaśnieniu, na czym polegało naruszenie, oraz przekazaniu wiedzy, jak do naruszeń nie dopuścić w przyszłości.

Działania wobec ofiar zdarzenia

Jeżeli osobą, której prawa autorskie naruszono, jest uczeń, należy rozważyć możliwość wystąpienia w roli mediatora, aby stosownie do okoliczności ułatwić stronom ugodowe lub kompromisowe zakończenie powstałego sporu. Np. w przypadku, gdy ofiarą jest osoba ze szkoły, autorytet szkoły może pomóc w skłonieniu sprawcy do zaprzestania naruszeń. Z kolei w przypadku, gdy ofiarą jest osoba spoza szkoły, szkoła może pomóc sprawcy w doprowadzeniu do zaniechania naruszeń i naprawienia ich skutków bez niepotrzebnej eskalacji sporu.

Działania wobec świadków

Stosownie do okoliczności, należy samodzielnie zebrać zeznania lub zadbać, aby zostały one zebrane przez uprawnione organy.

Współpraca z policją i sądami rodzinnymi

Ponieważ dochodzenie roszczeń z tytułu naruszeń zależy od decyzji uprawnionego, to uprawniony musi samodzielnie zdecydować czy zawiadamić policję lub składać powództwo. Stosownie do wskazanej wyżej roli mediatora szkoła powinna przede wszystkim zaangażować się w ułatwienie zakończenia sporu bez nadmiernej jego eskalacji.

Współpraca ze służbami społecznymi i placówkami specjalistycznym

Warto rozważyć zorganizowanie szkoleń z zakresu prawa autorskiego, w tym w Internecie, dla wszystkich zainteresowanych osób w szkole.

Współpraca z dostawcami Internetu i operatorami telekomunikacyjnymi

Zależnie od okoliczności może być wskazana asysta sprawcy bądź ofiary podczas kontaktu z tego typu podmiotami, np. w celu zablokowania dostępu do utworu umieszczonego w Internecie z naruszeniem prawa. Ponadto, stosownie do przepisów prawa, tego typu usługodawcy mogą zostać zobowiązani do przekazania szczegółów dotyczących naruszenia dokonanego z użyciem ich usług (do czego jednak może być potrzebne postanowienie sądowe).

7. Zasady i procedury postępowania w przypadku stwierdzenia bezkrytycznej wiary w treści zamieszczone z Internetu, nieumiejętności odróżniania treści prawdziwych od nieprawdziwych, skutków szkodliwości reklam.

Podstawy prawne uruchomienia procedury

Ustawa z 14 grudnia 2016 r. Prawo oświatowe (Dz.U. 2020, poz. 910, z późn. zm.).

Rodzaj zagrożenia objętego procedurą (opis)

Brak umiejętności odróżniania informacji prawdziwych i nieprawdziwych publikowanych w Internecie, bezkrytyczne uznanie za prawdę też publikowanych na forach internetowych, kierowanie się informacjami zawartymi w reklamach. Taka postawa dzieci prowadzić może do zagrożeń życia i zdrowia (np. stosowania wyniszczającej diety, samookaleczeń), skutkować rozczarowaniami i porażkami życiowymi (w efekcie korzystania z fałszywych informacji), utrudniać lub uniemożliwiać osiągnięcie dobrych wyników w edukacji (korzystanie z upraszczających i zawężających wiedzę nie profesjonalnych opracowań), a także do utrwalania się u ucznia ambiwalentnych postaw moralnych. Działania mające na celu wyposażenie uczniów w kompetencje pozwalające na radzenie sobie z dezinformacją i krytyczne podejście do informacji powinny być elementem edukacji prowadzonej dla całej społeczności szkolnej, nie tylko w ramach realizacji zapisów podstawy programowej.

Sposób postępowania w przypadku wystąpienia zagrożenia

Przyjęcie zgłoszenia i ustalenie okoliczności zdarzenia

Uczniowie nieumiejący odróżniać prawdy od fałszu informacji publikowanych w Internecie powinni być identyfikowani przez nauczycieli i wychowawców w trakcie lekcji wszystkich przedmiotów. Często niepożądana postawa ujawnia się podczas przygotowania prac domowych i jest stosunkowo łatwa do zidentyfikowania przez oceniającego je nauczyciela. Procedury interwencyjne mają uzasadnienie w przypadku uczniów podejmujących zachowania ryzykowne (np. autodestrukcyjnych lub stosujących ryzykowne diety itp.).

Opis okoliczności, analiza, zabezpieczenie dowodów

Posługiwanie się nieprawdziwymi informacjami zaczerpniętymi z Internetu w procesie dydaktycznym – podczas lekcji lub w zadaniach domowych – każdorazowo powinno być zauważone przez nauczyciela, przeanalizowane i skomentowane.

Działania wobec sprawców zdarzenia ze szkoły/ spoza szkoły

Wystarczającą reakcją jest opublikowanie sprostowania nieprawdziwych informacji i – w miarę możliwości – rozpowszechnienie go w Internecie, na portalach o zbliżonej tematyce.

Działania wobec ofiar zdarzenia i świadków

Szkoła powinna prowadzić działania profilaktyczne – edukację medialną (informacyjną), np. w trakcie zajęć nieinformatycznych (np. historii, języka polskiego) przez wszystkie lata nauki ucznia w szkole lub podczas lekcji ukierunkowanych na zdobywanie przez dzieci i młodzież kompetencji cyfrowych. Edukacja medialna może być prowadzona również na zajęciach pozalekcyjnych. Działania mające na celu zapobieganie angażowaniu się młodzieży w zachowania autodestrukcyjne powinny być zaplanowane w ramach programu profilaktycznego szkoły oraz skierowane od ogółu uczniów (profilaktyka uniwersalna).

Rozdział 5

Organizacja procesu ochrony małoletnich w Zespole Szkół Techniki Rolniczej im. Wincentego Witosa w Piotrowicach i wdrażania „Standardów ochrony małoletnich”

1. Podział obowiązków i przydział zadań w zakresie wdrażania „Standardów ochrony małoletnich”.
2. Zakres kompetencji osoby odpowiedzialnej za przygotowanie personelu szkoły do stosowania standardów oraz sposób dokumentowania tej czynności.
3. Osoby odpowiedzialne za przyjmowanie zgłoszeń o zdarzeniach podejrzenia krzywdzenia lub krzywdzenia małoletnich.
4. Dokumentowanie zdarzeń podejrzenia krzywdzenia lub krzywdzenia małoletnich i archiwizowanie wytworzonej dokumentacji.
5. Zasady ustalania planu wsparcia małoletniemu po ujawnieniu krzywdzenia.
6. Udostępnianie „Standardów ochrony małoletnich”
7. Zasady przeglądu i aktualizacji standardów.

1. Podział obowiązków w zakresie wdrażania „Standardów ochrony małoletnich”

Podmiot	Zadanie/obowiązek	Termin
Dyrektor szkoły	1.Zatwierdzenie „Standardów ochrony małoletnich” i wdrożenie ich w życie zarządzeniem.	Styczeń 2024
	2.Opublikowanie dokumentu na stronie http://zstrpiotrowice.pl/new/ z zachowaniem zasady dostępności dla osób niepełnosprawnych.	Luty 2024
	3.Wyznaczenie koordynatora wdrażania do praktyki szkolnej zasad określonych w dokumencie.	Styczeń 2024
	4.Przydział pedagogowi szkolnemu zadań związanych z postępowaniem w przypadku krzywdzenia małoletnich i przewodniczenia Zespołom interwencyjnym.	Luty 2024.
	5.Powoływania Zespołów interwencyjnych do rozpoznania sprawy krzywdzenia małoletniego – oddzielnie dla każdego przypadku.	Bezpośrednio po otrzymaniu informacji
	6.Przeprowadzenie szkolenia wstępnego pracownikom szkoły: omówienie treści dokumentu, zasad organizacyjnych wspierania i ochrony małoletnich, standardów obowiązujących w szkole w zakresie ochrony małoletnich, postępowania w sytuacji krzywdzenia.	Styczeń – luty 2024

	7. Podejmowanie interwencji prawnej, podpisywanie pism interwencyjnych w trudnych sytuacjach.	Na bieżąco
	8. Upoważnienie członków Zespołu interwencyjnych do przetwarzania danych osobowych zwykłych i szczególnej kategorii przetwarzania.	Po powołaniu
	9. Przedstawienie Radzie Rodziców treści dokumentu.	Luty 2024
	10. Dokonywanie raz na dwa lata przeglądu i ewentualnej nowelizacji „Standardów ochrony małoletnich”	
Sekretarz szkoły	1. Prowadzenie rejestru zgłoszonych spraw dotyczących podejrzenia krzywdzenia lub krzywdzenia małoletnich.	Na bieżąco
	2. Przekazywanie zawiadomień o podejrzenie krzywdzenia lub krzywdzenie, które wpłynęły do sekretariatu (telefon, maile, ustnie) koordynatorowi d. s. wdrażania standardów.	Na bieżąco
	3. Dostarczenie każdemu pracownikowi nowo zatrudnionemu do zapoznania się następujących dokumentów: <ul style="list-style-type: none"> • Standardy ochrony małoletnich, • Polityką Bezpieczeństwa przetwarzania danych osobowych, • Regulamin pracy, • Statut szkoły 	Przed nawiązaniem stosunku pracy
	4. Gromadzenie w dokumentacji pracowniczej, oprócz innych dokumentów wymaganych prawem, zaświadczenia z KRK, Zaświadczenia z Rejestru Przesłpców na Tle Seksualnym; a w przypadku obywateli innych krajów: wymagane oświadczenia lub zaświadczenia.	
Pedagog szkolny	1. Prowadzenie szkoleń w ramach wewnątrzszkolnego doskonalenia nauczycieli o zjawisku przemocy, skutkach, symptomach, rozpoznawaniu jej stosowania.	Wg harmonogramu szkoleń
	2. Wspieranie wychowawców klas w rozpoznawaniu krzywdzenia małoletniego.	Na bieżąco

	3. W czasie indywidualnych konsultacji, wyjaśnianie uczniom i rodzicom zasad ochrony małoletnich obowiązujących w szkole.	Na bieżąco
	4. Realizowanie programów wychowawczo-profilaktycznych związanych z przemocą.	Zgodnie z planem pracy
Koordynator d.s. Strategii	1. Przekazuje informacje na zebraniach rodziców o funkcjonowaniu „Standardów ochrony małoletnich”, jego treści zasadach ochrony małoletnich w szkole.	
	2. Kontroluje jakość dostępnych dokumentów szkole i bibliotece.	Na bieżąco
	3. W przypadkach wątpliwości udziela wyjaśnień nauczycielom, rodzicom i uczniom.	Na bieżąco
	4. Nadzoruje prawidłowość sporządzania dokumentacji, w tym wypełnienia Karty A i B.	Na bieżąco
Wychowawca klas	1. Zapoznaje się i przestrzega postanowień „Strategii ochrony małoletnich”	
	2. Szczegółowo zapoznaje wychowanków z treścią dokumentu.	Na pierwszym zebraniu
	3. W przypadkach podejrzenia krzywdzenia małoletniego podejmuje działania określone w poszczególnych procedurach postępowania.	Na bieżąco
	4. Zapoznaje z dokumentem wszystkich rodziców w najbardziej dostępnej dla nich formie.	na I zebraniu rodziców,

2. Zakres kompetencji osoby odpowiedzialnej za przygotowanie personelu szkoły do stosowania standardów oraz dokumentowania tej czynności

Osobą odpowiedzialną za przygotowanie personelu do stosowania standardów jest dyrektor szkoły.

Przygotowanie personelu polega na pogłębianiu wiedzy i umiejętności rozpoznawania krzywdzenia, objawów, identyfikacji ryzyka krzywdzenia i podejmowania, zgodnie z prawem właściwych działań, a także wiedzy z zakresu odpowiedzialności prawnej w przypadku zaniechania postępowania w celu ochrony i wsparcia małoletnich.

Zakres szkoleń ustalany jest na podstawie wyników diagnozy potrzeb pracowników w tym zakresie.

Diagnozę potrzeb w zakresie doskonalenia przeprowadza się w terminie do 15 września każdego roku szkolnego.

W szkole organizuje się wewnętrzne doskonalenie w zespołach nauczycielskich. Za ich organizację i przebieg odpowiada pedagog szkolny.

Każda forma doskonalenia jest potwierdzona zaświadczeniem o uczestnictwie. W każdym przypadku sporządzana jest lista obecności uczestników.

Dokumentację doskonalenia w roku szkolnym gromadzi i przechowuje lider WDN.

Imienne zaświadczenia umieszczane są w teczkach akt osobowych pracowników.

3. Osoby odpowiedzialne za przyjmowanie zgłoszeń o podejrzeniu krzywdzenia lub krzywdzenia małoletnich

Osoby odpowiedzialne za przyjmowanie zgłoszeń o zdarzeniach krzywdzenia lub krzywdzenia małoletnich w Zespole Szkół Techniki Rolniczej im. W. Witosa w Piotrowicach.

1. Dyrektor szkoły p. Janusz Baran
2. Wicedyrektor szkoły p. Iwona Lipie
3. Pedagog szkolny – p. Ewelina Kołodziejczyk
4. Koordynator d.s n Wdrażania Standardów ochrony małoletnich

W przypadkach zagrożenia życia lub zdrowia małoletniego proszę zostawić zawiadomienie o przemocy pierwszemu napotkanemu pracownikowi szkoły.

4. Dokumentowanie zdarzeń podejrzenia krzywdzenia lub krzywdzenia małoletnich i archiwizowanie wytworzonej dokumentacji.

Dla każdego zdarzenia podejrzenia krzywdzenia lub krzywdzenia małoletnich zakładana jest imiennateczka z nazwiskiem małoletniego. Teczki zakłada i prowadzi pedagog szkolny.

Do czasu zakończenia sprawyteczka pozostaje w gabinecie pedagoga i jest należycie chroniona przed dostępem osób nieuprawnionych.

W teczce umieszcza się:

1. Zgłoszenie podejrzenia krzywdzenia lub zgłoszenie krzywdzenia – załącznik 1;
2. Protokół rozmowy ze zgłaszającym, o ile jest możliwym jego sporządzenie.
3. Kwestionariusz oceny ryzyka występowania przemocy – załącznik 3 lub 4.
4. Protokoły i notatki z rozmów z małoletnim i osobą jemu najbliższą lub nie krzywdzącym rodzicem/opiekunem.
5. Protokół z posiedzenia Zespołu interwencyjnego, powołanego przez dyrektora.
6. Kopię „Niebieskiej Karty – A” , w przypadku, gdy zostanie wszczęta procedura „Niebieskie Karty” – załącznik 5.
7. Kopię „Niebieskiej Karty – B” , w przypadku, gdy została wszczęta procedura „Niebieskie Karty ” – załącznik 6.
8. Protokoły z rozmów z osobą krzywdzącą – o ile taka będzie przeprowadzana.
9. Korespondencję pomiędzy np. Poradnią psychologiczno-pedagogiczną, sądem rodzinnym, Ośrodkiem Pomocy Społecznej i innymi.
10. Plan wspierania ucznia krzywdzonego.
11. Karty monitorowania zachowań krzywdzonego, opinie wychowawcy i nauczycieli uczących.
12. Ocena efektywności wsparcia.
13. Wykaz telefonów, adresów instytucji świadczących wsparcie ofiarom przemocy.

5. Zasady ustalania planu wsparcia małoletniemu po ujawnieniu krzywdzenia

Plan wsparcia małoletniego po ujawnieniu jego krzywdzenia opracowuje zespół nauczycieli i specjalistów zatrudnionych w szkole powołany przez dyrektora. W jego skład mogą wchodzić: wychowawca, pedagog specjalny/pedagog, psycholog, np. 2 nauczycieli uczących dziecko.

Struktura dokumentu „Plan wsparcia małoletniego po ujawnieniu krzywdzenia”

- Podstawa prawna. Rozporządzenie Ministra Edukacji Narodowej w sprawie organizacji i świadczenia pomocy psychologiczno-pedagogicznej (Dz.U. z 2023 r. poz. 1798 - § 2 ust. 2
- Imię i nazwisko ucznia,
- Imiona i nazwiska członków zespołu sporządzającego plan wsparcia
- Tytuł, z jakiego został opracowany plan wsparcia,
- Diagnoza sytuacji małoletniego po ujawnieniu krzywdzenia,
- Cel wsparcia małoletniego,
- Identyfikacja zasobów wewnętrznych szkoły oraz źródeł zewnętrznych wsparcia małoletniego- ofiary krzywdzenia,
- Zakres współdziałania szkoły z podmiotami zewnętrznymi na rzecz wsparcia małoletniego
- Zakres, wymiar godzin, okres wsparcia udzielanego małoletniemu,
- Formy i metody wsparcia małoletniego,

- Ocena efektywności wsparcia udzielanego małoletniego

1. Przeprowadzenie diagnozy sytuacji małoletniego po ujawnieniu krzywdzenia:

- a. charakterystyka doznanej krzywdy (rodzaj doznanej krzywdy, okoliczności doznanej krzywdy, stopień naruszenia prawa, stopień zagrożenia bezpieczeństwa małoletniego – w obszarze zdrowia, życia, rozwoju małoletniego);
- b. analiza dostępnej dokumentacji, np. wyniki rozmów z małoletnim, wyniki obserwacji małoletnim (zachowanie, wygląd) dokonane przez np. rodziców, nauczycieli, innych pracowników oraz instytucji wspomagających ochronę małoletniego, specjalistów – psychologów, pedagoga, terapeutę;
- c. określenie czynników ryzyka doznanej krzywdy oraz czynników wsparcia małoletniego – ustalenie indywidualnych potrzeb ofiary krzywdzenia w obszarze jej zdrowia/życia, zdrowia psychicznego, funkcjonowania emocjonalno-społecznego oraz w obszarze prawnym i socjalnym.

2. Zdefiniowanie celu oferowanego wsparcia, np.:

- a. udzielanie systematycznej/okresowej pomocy, np. psychologiczno-pedagogicznej, terapeutycznej, prawnej;
- b. zapewnienie specjalistycznego wsparcia dziecku/jego rodzinie;
- c. wdrożenie działań mających przywrócić równowagę emocjonalną jego rodzinie;
- d. wspieranie rodziców/opiekunów prawnych małoletnich w rozwiązywaniu problemów wychowawczych;
- e. pomoc małoletniemu w rozwiązywaniu konfliktów intra psychicznych;
- f. łagodzenie psychicznych i behawioralnych objawów skrzywdzenia z łagodzeniem stresu, lęku małoletniego;
- g. zapewnienie bezpieczeństwa (np. socjalnego, psychicznego, prawnego);
- h. wzmacnianie poczucia własnej wartości małoletniego;
- i. kształcenie umiejętności radzenia sobie z brakiem akceptacji społecznej, izolowaniem, dyskredytowaniem, z trudnymi sytuacjami w środowisku rodzinnym i społecznym, np. szkolnym.

3. Identyfikacja zasobów wewnętrznych szkoły oraz źródeł zewnętrznych wsparcia małoletniego- ofiary krzywdzenia, np.:

- a. zasoby wewnętrzne szkoły: dyrektor, zespół wychowawczy, zespół interwencyjny, specjaliści zatrudnieni w szkole (psycholog, pedagog specjalny); pielęgniarka szkolna; rodzice/opiekunowie prawni małoletniego ;
- b. źródła zewnętrzne wsparcia małoletniego pokrzywdzonego, np. sąd rodzinny, kurator sądowy, policja, poradnia psychologiczno-pedagogiczna, placówki doskonalenia nauczycieli, służba zdrowia, MOPS/GOPS; organizacje pozarządowe działające na rzecz ochrony małoletnich przed krzywdzeniem.

4. Ustalenie zakresu współdziałania szkoły z podmiotami zewnętrznymi na rzecz wsparcia małoletniego. *Pracownicy szkoły działają na rzecz wsparcia dziecka zgodnie z zakresem swoich obowiązków i uprawnień, współpracując z rodzicami/opiekunami prawnymi małoletniego.*

5. Ustalenie harmonogramu działań w ramach wsparcia udzielanego małoletniego.

6. Ustalenie zakresu, wymiaru godzin, okresu wsparcia:

a. zakres wsparcia wynika ze zdiagnozowanych w różnych obszarach indywidualnych potrzeb rozwojowych, edukacyjnych oraz psychofizycznych małoletniego– ofiary krzywdzenia;

b. wymiar godzin i okres, w jakim będzie udzielane wsparcie zależy od doświadczanych przez dziecko skutków krzywdy oraz zaobserwowanych efektów wsparcia małoletniego w okresie ich monitorowania.

7. Ustalenie form i metod wsparcia małoletniego :

Przykładowe formy pracy:

- indywidualna – konsultacje indywidualne; praca indywidualna z dzieckiem, w zależności od rodzaju krzywdy – pomoc prawna, medyczna, socjalna – zgodnie z przyjętymi w szkole procedurami; indywidualne zajęcia terapeutyczne
- zespołowa: warsztaty rozwojowe, lekcje wychowawcze, zajęcia grupowe

Przykładowe metody wsparcia pokrzywdzonego małoletniego : bezpośrednia rozmowa z małoletnim prowadzona przez wychowawcę/pedagoga/psychologa/innego nauczyciela /pracownika szkoły; zajęcia socjoterapeutyczne; zajęcia psychologiczno-pedagogiczne, warsztaty rozwojowe, bezpośrednia pomoc prawna, socjalna małoletniego i jego rodzinie; pomoc medyczna dziecku; analiza dokumentacji związanej z sytuacją małoletniego; obserwacja małoletniego

8. Ocena efektywności udzielanego wsparcia:

- Zasady i sposób monitorowania efektów wsparcia, np. 2 razy w półroczu roku szkolnym; sposób – wyniki obserwacji prowadzonej przez nauczycieli i specjalistów, rodziców/opiekunów prawnych małoletnich (sojuszników małoletnich) w czasie lekcji, oferowanych formach wsparcia; wyniki rozmów z dzieckiem; efekty wsparcia udzielanego małoletniemu przez podmioty zewnętrzne; analiza dostępnej dokumentacji;
- Ocena efektów wsparcia: ocena adekwatności udzielonego wsparcia do zdiagnozowanych potrzeb małoletniego – ofiary krzywdzenia.

6. Udostępnianie „Standardów ochrony małoletnich”

W szkole opracowano dokument „Standardy ochrony małoletnich”

Dokument jest dostępny w sekretariacie szkoły, w gabinecie wice dyrektora i w gabinecie pedagoga. Wgląd w dokument mają: wszyscy pracownicy szkoły, rodzice, zewnętrzne podmioty uprawnione do kontroli.

7. Zasady przeglądu i aktualizacji dokumentu „Standardy ochrony małoletnich”

1. Kierownictwo szkoły dokonuje oceny stopnia znajomości i poprawności stosowania „Standardów ochrony małoletnich” na bieżąco, w ramach sprawowanego nadzoru pedagogicznego.
2. W przypadku zmian prawa, wymagającego ich wdrożenia w dokumencie nowelizacje są wprowadzane na tych samych zasadach, które obowiązywały przy wdrożeniu dokumentu do obrotu prawnego w szkole.
3. W celu oceny funkcjonalności i przydatności dokumentu w szkole prowadzone są ewaluacje typu:
 - in-term (w trakcie posługiwania się i stosowania opracowania),
 - ex- post (po upływie dwóch lat od daty wdrożenia).

Ewaluację przeprowadza powołany przez dyrektora zespół ewaluacyjny z użyciem technik:

- analizy dokumentu,
- wywiadów z rodzicami i nauczycielami,
- sondażu, z użyciem ankiety anonimowej,
- dyskusji grupowej w zespołach nauczycielskich.

Raport z ewaluacji wraz z wnioskami i rekomendacjami zespołu ewaluacyjnego przedstawiany jest radzie pedagogicznej oraz radzie rodziców.

.....